



Kolding
Kommune
en del af trekantområdet

Sammen designer vi livet



Miljøscreening af

Tillæg 2 til Kommuneplan 2025-2036 og Lokalplan 0511-14

Ved Bornholmsvej - et boligområde

Offentliggjort den 12. maj 2026

Indholdsfortegnelse

Indledning	3
Gældende plangrundlag	3
Planernes formål	3
Afgørelse	4
Miljøscreening	4
Forudgående høring	4
Begrundelse for afgørelsen	4
Offentliggørelse	5
Screeningsskema	6
Klagevejledning	15

Indledning

Gældende plangrundlag

Arealet til den ønskede byudvikling ved Bornholmsvej er i Kommuneplan 2025-2036 omfattet af rammeområde 0511-G2, der udlægger arealet til fritidsformål.

Planområdet er beliggende i byzone og er omfattet af Lokalplan 0511-2A for boligområder og grønt område ved Bramdrupskovvej. I Lokalplan 0511-2A er planområdet omfattet af delområde 2, som udlægges til anvendelse som grønt område.

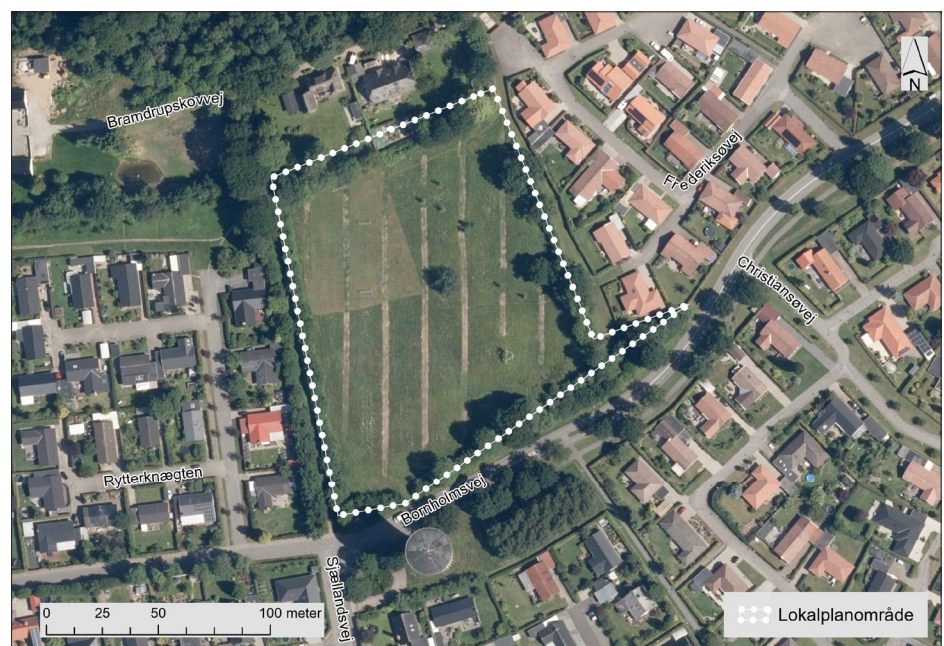
Planernes formål

I Kommuneplan 2025-2036 er området udlagt til et område til fritidsformål - Grønt område.

Formålet med Tillæg 2 er at udskille et nyt rammeområde, så en del af planområdet går fra at være beliggende i rammeområde 0511-G2 til at være beliggende i et nyt rammeområde 0511-B3, som udlægges til boligformål.

Formålet med Lokalplan 0511-14 er at muliggøre etablering af et nyt boligområde med tæt-lav boligbebyggelse (rækkehuse, dobbelthuse m.v.). Områdets bebyggelse må ifølge lokalplanforslaget etableres i op til 1 etage og 5,5 meters højde. I lokalplanen skal der sikres fælles fri- og opholdsarealer, gode forhold for trafikanter, samt muliggøres etablering af nødvendige tekniske anlæg til håndtering af regnvand.

Luftfoto med planområdets afgrænsning.



Afgørelse

Screeningsafgørelse

Kolding Kommune har gennemført miljøscreening i henhold til lov om miljøvurdering af planer og programmer og af konkrete projekter (VVM). Screeningen er gennemført efter de kriterier, der er angivet i lovens bilag 3. I screeningen er anvendt et skema med en række miljøtemaer. Skemaet fremgår på de næstfølgende sider.

Kolding Kommune har på baggrund af screeningen afgjort, at planlægningen ikke vil have en væsentlig indvirkning på miljøet. Afgørelsen om ikke at udarbejde en miljøvurdering er truffet på baggrund af lovens § 8, stk. 2 pkt. 1, idet der planlægges for et projekt, som er omfattet af punkt 10b på lovbekendtgørelsens bilag 2.

Forudgående høring

Ved udarbejdelsen af miljøscreeningen blev der gennemført høring af berørte myndigheder om, hvorvidt de mener, at der er anledning til at gennemføre en miljøvurdering af planforslagene. Ved berørt myndighed forstås en myndighed, som på grund af dens specifikke miljøansvar eller lokale og regionale kompetencer kan forventes at blive berørt af planens eller projektets indvirkning på miljøet. Følgende berørte myndigheder blev hørt:

- Kolding Kommunes naturmyndigheden ift. bilag IV-arter,
- Kolding Kommunes industrimyndighed ift. evt. trafikstøj,
- Kolding Kommunes landbrugsmyndighed ift. landbrugsanlæg til husdyrbrug inden for 300 meter fra området,
- Kolding Kommunes vandforsyningsmyndighed, ift. drikkevandsinteresser og grundvandsbeskyttelse,
- Kolding Kommunes spildevandsmyndighed ift. ny udledning af overfladevand samt risiko for oversvømmelse med grundvand,
- Kolding Kommunes vejmyndighed, ift. trafikafvikling til og fra området og vejtilslutning til Bornholmsvej.

De indkomne høringssvar blev inddraget ved screeningsafgørelsen.

Begrundelse for afgørelsen

Screeningen viser, at lokalplanen vil resultere i nogle få sandsynlige miljøpåvirkninger, der dog vurderes ikke at være væsentlige. Miljøpåvirkningerne falder i følgende grupper:

- Trafik, da projektet giver anledning til ændret trafikafvikling til og fra området. Påvirkningen minimeres ved tilpasning af vejen omkring ind- og udkørsel.
- Landskab, da etableringen af det nye boligområde indebærer en visuel ændring af det lokale miljø. Påvirkningen håndteres gennem bestemmelser i lokalplanen, som sikrer ny bebyggelses indpasning i lokalområdet.
- Natur, da planområdet kan omfatte yngle- og rastesteder for bilag IV-arter. Denne påvirkning håndteres i planlægningen med bestemmelser om bevaring af træer og levende hegn.

- Drikkevandsinteresser, da planområdet omfatter særlige drikkevandsinteresser (OSD). Påvirkningen mindskes gennem bestemmelser om håndtering af overfladevand fra veje og parkeringsarealer.
- Menneskers sundhed, da omfang af grønne friarealer ændres. Der friholdes dog grønt areal så fritidsformål kan fortsætte.

De sandsynlige miljøpåvirkninger vurderes således at blive håndteret med lokalplanlægningen, hvorved de ikke er væsentlige.

Samlet set vurderer Kolding Kommune, at gennemførelse af planlægningen ikke vil have en væsentlig indvirkning på miljøet i lovens forstand. Der udarbejdes derfor ikke en miljørapport i henhold til lov om miljøvurdering af planer og programmer og af konkrete projekter (VVM)

Desuden vurderes det, at planen ikke kan påvirke et internationalt naturbeskyttelsesområde (Natura 2000) negativt, og at planlægningen ikke kan beskadige, ødelægge eller påvirke yngle- og rasteområder for bilag IV-arter.

Offentliggørelse

Afgørelsen skal i henhold til lov om miljøvurdering af planer og programmer offentliggøres med begrundelse og klagevejledning, hvilket sker samtidig med, at planforslagene fremlægges i offentlig høring.

Screeningsskema

Skemaet indeholder selve forundersøgelsen og delkonklusioner for hvert emne. Den samlede konklusion for forundersøgelsen findes i afsnit "Begrundelse for afgørelsen".

Miljøparameter	Kan planlægningen medføre ændringer eller påvirkninger af miljøet?			Bemærkninger	Hvordan integreres miljøhensyn i planlægningen?	Kræver miljørapport?	
	Nej	Ja, i mindre grad	Ja, i væsentlig grad			Nej	Ja
1. Befolkningens levevilkår							
1.1 Trafik Trafikafvikling Risiko for ulykker Offentlige Transportmuligheder		X		Etablering af et nyt boligområde med ca. 30 nye boliger i form af tæt-lav bygelse i planområdet kan forventes at medføre en mindre trafikforøgelse på Bornholmsvej, som giver vejadgang til planområdet. Dette forventes ikke at give anledning til fremkommelighedsproblemer eller oplevelse af mærkbar trafikforøgelse i forhold til registreret årsdøgntrafik på Sjællandsvej som er strækningen i forlængelse af Bornholmsvej på 987 (2025). Det vurderes derudover, at Bornholmsvejs kapacitet og regulering betyder, at trafikikkerheden ikke vil blive ændret.	Trafikforholdene bliver der taget hånd om i planlægningen: oversigtsforholdene og sikkerheden tænkes ind i planlægningen efter gældende vejregler.	X	
1.2 Sikkerhed i forhold til brand, eksplosion og giftpåvirkning	X			Ikke relevant pga. beliggenheden.	-	X	
1.3 Støj og luftemissioner fra virksomheder og tekniske anlæg	X			I en afstand af hhv. 950 og 920 meter ligger dels et landbrug med husdyrhold og dels varmecentral ved Skovvangen. På grund af afstanden til disse vurderes, at hverken landbruget eller afkast fra varmecentral giver anledning til væsentlig påvirkning af støv, lugt og anden luftforurening.	-	X	
1.4 Støj og vibrationer fra trafik og jernbane	X			Der er ikke registreret støj og vibrationer fra vejtrafik og jernbane. Det vurderes, at miljøstyrelsens vejledende støjgrænser kan overholdes.	-	X	
1.5 Påvirkning af erhvervsliv, herunder produktionsvirksomheder, detailhandel	X			Ikke relevant.	-	X	

Miljøparameter	Kan planlægningen medføre ændringer eller påvirkninger af miljøet?			Bemærkninger	Hvordan integreres miljøhensyn i planlægningen?	Kræver miljørapport?	
	Nej	Ja, i mindre grad	Ja, i væsentlig grad			Nej	Ja
1.6 Påvirkning af og fra landbrug Begrænsninger for landbrug og lugtgener fra landbrug	X			Der er registreret landbrugs anlæg til husdyrbrug inden for 1500 meter fra planområdet. Det vurderes dog ikke at have påvirkninger på miljøet på grund af afstanden. Der er et eksisterende boligområde mellem husdyrbruget og planområdet.	-	X	
1.7 Boligmiljø og nabo-område Tilgængelighed for alle Planens konsekvenser for nærområdets beboere og brugere	X			Omboende kan forvente, at en del af bydelens friareal vil forandre sig til, hvad der kan forventes i et boligområde.	Lokalplanen sikrer stier gennem den kommende boligbebyggelse, sådan at adgangen til det friholdte areal samt den bagvedliggende skov bevares.	X	
1.8 Menneskers sundhed Tilgængelighed til opholdsarealer, stier, forbindelser og mødesteder Afstanden til fritidsanlæg/mulighed for fysisk aktivitet		X		Omfanget af areal til det fritidsformål begrænses, men muligheden for fysisk aktivitet og adgang til grønne områder og stisystemer er uændret. Der planlægges for boligbebyggelse som ikke er højere end 5,5 meter. Byggeriet vurderes ikke at have en væsentlig påvirkning på miljøet, da det højde- og materialemæssigt ikke afviger karakteren i det allerede eksisterende boligområde mod syd, øst og vest.	Lokalplanen fastsætter bestemmelser om omfang, maks. bygningshøjder og materialer, samt for områder med anvendelse til grønne fælles fri- og opholdsarealer. Det forventes at kvaliteten af boldbanen på det tilbageværende grønne areal fastholdes eller forbedres.	X	
1.9 Påvirkning af sociale forhold Afstand og forbindelser til offentlig og privat service Tryghed og kriminalitet	X			Planområdet er del af et større udbygget boligområde med god adgang og forbindelser til offentlig og privat service.	-	X	
2. Materielle goder							
2.1 Forbrug af arealer, energi og naturressourcer	X			Ikke udover det sædvanlige og forventelige ved tilsvarende boligområder. Planområdet ligger i et eksisterende boligområde og vil dermed være en naturlig fortætning af byen. Beliggenheden gør at området i høj grad kan gøre brug af eksisterende infrastruktur.	Lokalplanområdet disponeres så det bebyggede areal koncentrerer nærmest den nyetablerede boligvej.	X	

Miljøparameter	Kan planlægningen medføre ændringer eller påvirkninger af miljøet?			Bemærkninger	Hvordan integreres miljøhen-syn i planlægningen?	Kræ-ver miljørap-port?	
	Nej	Ja, i mindre grad	Ja, i væsentlig grad			Nej	Ja
2.2 Eksisterende bygninger og infra-struktur, som skal nedlægges	X			Ikke relevant.	-	X	
2.3 Affald	X			Affald vil blive håndteret i henhold til gældende miljølovgivning og affaldsregulativer.	-	X	
3. Klimatiske faktorer							
3.1 Følger af globalt opvarmning Forhøjet vandstand Ekstrem regn Oversvømmelse Klimahåndterings-områder	X			En lille del af planområdet i det nord-østlige hjørne er udpeget til et område som kan blive udsat for oversvømmelse og erosion. Risiko vurderes ikke at være væsentlig, da det berørte areal er meget lille og desuden ligger i areal som friholdes for bebyggelse.	Lokalplanområdet disponeres således at området som kan blive udsat for oversvømmelse friholdes for nyt byggeri og der udlægges areal til regnvandsbassin.	X	
3.2 Lokalt niveau Vind, turbulens Sol Skyggeforhold	X			Bebyggelsen tillades i 1 etage, som vurderes ikke at påvirke det lokale klima eller give skyggegener.	-	X	
4. Jordbund							
4.1 Jordforurening	X			Der er ikke kendskab til jordforurening i området.	Lokalplanens redegørelse oplyser om, hvorledes bygherre skal forholde sig ved evt. jordflytning eller hvis der mod forventning påtræffes jordforurening under anlægsarbejder.	X	
4.2 Råstoffer	X			Der er ikke særlige råstofinteresser i området. Forbrug af råstoffer vil svare til, hvad der kan forventes i lignende områder.	-		
4.3 Geologiske sær-præg	X			Der er ikke særlige geologiske interesser i området.	-	X	
5. Vand							
5.1 Overfladevand Håndtering Nedsivning Udledning Forsinkelse Potentielt vandlidende områder	X			Området er uden for spildevandsplanen og det fordrer et spildevandstillæg.	Der udlægges i lokalplanen areal til forsinkelsesbassin.	X	

Miljøparameter	Kan planlægningen medføre ændringer eller påvirkninger af miljøet?			Bemærkninger	Hvordan integreres miljøhensyn i planlægningen?	Kræver miljørapport?	
	Nej	Ja, i mindre grad	Ja, i væsentlig grad			Nej	Ja
5.2 Spildevand Håndtering	X			Området er uden for spildevandsplanen og det fordrer et spildevandstillæg.	-	X	
5.3 Vandløb og søer Påvirkning af vandløb og søer i forhold til håndtering af overfladevand Risiko for forurening	X			Overfladevand ledes til områdets eksisterende spildevandssystem. I forbindelse med udledningstilladelsen vil der blive stillet relevante krav for at beskytte recipienten.	Der udlægges i området areal til forsinkelsesbassin. Lokalplanen hindrer ikke andre tiltag til håndtering af regnvand.	X	
5.4 Grundvand Drikkevandsinteresser Indvindingsopland Boringer		X		Der er særlige drikkevandsinteresser i ca. halvdelen af planområdet. Den nye anvendelse vurderes ikke at påvirke grundvandsinteresserne væsentligt.	Lokalplanen sikrer at en stor del af området med særlige drikkevandsinteresser friholdes for bebyggelse og lokalplanens bestemmelser sikrer at der sker håndtering af overfladevand fra veje og parkeringsarealer således, at der ikke sker nedsivning af grundvandstruende stoffer.	X	
6. Luft							
6.1 Luftforurening Støv og andre emissioner	X			I en afstand af hhv. 950 og 920 meter ligger dels et landbrug med husdyrhold og dels varmecentral ved Skovvangen. På grund af afstanden til disse vurderes, at hverken landbruget eller afkast fra varmecentral giver anledning til væsentlig påvirkning af støv, lugt og anden luftforurening. Der vil i anlægsfasen kunne forekomme støv og emissioner, hvis omfang er reguleret af lovgivning herom. Der forventes ikke væsentlig genepåvirkning for naboer. Der forekommer ikke emissioner i driftsfasen.	-	X	

Miljøparameter	Kan planlægningen medføre ændringer eller påvirkninger af miljøet?			Bemærkninger	Hvordan integreres miljøhensyn i planlægningen?	Kræver miljørapport?	
	Nej	Ja, i mindre grad	Ja, i væsentlig grad			Nej	Ja
7. Natur							
7.1 Fauna, flora og biologisk mangfoldighed Naturbeskyttelseslovens § 3 Bilag 4 arter Økologiske forbindelser/spredningskorridorer Fredskov Naturfredninger Lavbundsarealer		X		<p>Kolding Kommune har ikke registreret arter omfattet af habitatsdirektivets bilag IV, rødlistede eller fredede arter, i eller i umiddelbart nærhed af planområdet.</p> <p>I og omkring planområdet findes dog flere gamle træer, som potentielt kan fungere som yngle- og rastested for flagermus samt som ledelinjer og fourageringsområder. Planområdet er desuden beliggende nær Bramdrup skov og Marielundskoven, hvor der er mange gamle træer og åbne arealer, som udgør egnede levesteder for flagermus.</p> <p>Der er foretaget en visuel inspektion og vurdering af de enkelte træer inden for planområdet, som efterfølgende er sammenholdt med projekt materialet. På den baggrund er projektet tilrettet, således, at de to træer, der forudsættes fældet ved en realisering af planlægningen, ikke omfatter træer med potentiale som levesteder for flagermus, idet de ikke indeholder strukturer (såsom spættehuller, hulheder, sprækker eller løs bark), der gør dem egnede som yngle- eller rastesteder. De træer, som det er nødvendigt at fælde, står desuden i vejkanterne til Bornholmsvej, hvor de er eksponeret for lys, trafikstøj og stor menneskelig aktivitet, derfor vurderes træerne ikke egnede som yngle- og rastested for flagermus.</p>	Lokalplanens bestemmelser sikrer, at træer med strukturer, der gør dem egnede som potentielle levesteder for bilag IV-arter, bevares. Lokalplanen sikrer ligeledes, at de levende hegn, som træerne indgår i, opretholdes, da de udgør potentielle ledelinjer og fourageringsområder for flagermus. Derudover fastsætter lokalplanen bestemmelser om afstand til træer og levende hegn samt om belysning på fælles stier, så beplantningens funktion som potentielt levested samt ledelinje og fourageringsområde for flagermus opretholdes.	X	

Miljøparameter	Kan planlægningen medføre ændringer eller påvirkninger af miljøet?			Bemærkninger	Hvordan integreres miljøhensyn i planlægningen?	Kræver miljørapport?	
	Nej	Ja, i mindre grad	Ja, i væsentlig grad			Nej	Ja
7.2 Natura 2000	X			Der ca. 7,2 km til nærmeste Natura 2000-område, som er Lillebælt. Inden for en afstand af 8,3 km ligger yderligere et Natura 2000 område, som er Svanemose. Kolding Kommune vurderer, at planlægningen på grund af afstanden og den anvendelse, der planlægges for, ikke kan medføre en negativ påvirkning af Natura 2000-områder.	-	X	
8. Landskab							
8.1 Overordnede landskabsinteresser Bevaringsværdige landskaber Kystnærhedszonen Skovrejsning	X			Der er ikke særlige landskabsinteresser i området. Planområdet ligger i de kystnære dele af byzonen. På grund af beliggenheden inde på højdedraget og i et eksisterende boligområde, vurderes der ikke at være væsentlige påvirkninger af kystlandskabet.	Lokalplanen vil ikke tillade bebyggelse højere end det omkringliggende boligområde. Planområdet ligger i nærhed til Marielundkilen, og bebyggelsen indpasses og disponeres med stiforbindelser til Marielundskoven.	X	
8.2 Beskyttelseslinjer Å-beskyttelseslinjen Sø-beskyttelseslinjen Skovbyggelinjen Strandbeskyttelseslinjen	X			Skovbyggelinjen er ophævet i 1985 i forbindelse med lokalplan 0511-2A.	-	X	
8.3 Visuel påvirkning på lokalt plan Udsigt Indblik Arkitektonisk udtryk Lysforurening		X		De umiddelbare naboer til lokalplanområdet kan forvente ændring i deres udsigtsforhold, dog ikke ud over hvad der kan forventes i et almindeligt boligområde.	Lokalplanen vil indeholde bestemmelser om bebyggelsens omfang, placering, udformning, højder og ydre fremtræden.	X	
9. Kulturarv							
9.1 Fortidsminder og diger Herunder fortidsmindebeskyttelseslinjer Beskyttede sten og jorddiger	X			Ikke relevant.	-	X	
9.2 Kirker Herunder kirkebyggelinjer, kirkeomgivelser og kirkefredninger	X			Ikke relevant.	-	X	

Miljøparameter	Kan planlægningen medføre ændringer eller påvirkninger af miljøet?			Bemærkninger	Hvordan integreres miljøhensyn i planlægningen?	Kræver miljørapport?	
	Nej	Ja, i mindre grad	Ja, i væsentlig grad			Nej	Ja
9.3 Bebyggelse Kulturmiljøer, kulturfredninger og bevaringsværdige bygninger Arkitektonisk arv, kommunens Arkitekturstrategi	X			Ikke relevant.	-		
9.4 Arkæologiske forhold Jordfaste fortidsminder	X			Museum Sønderjylland - Arkæologi har i 2024 gennemført forundersøgelse af det område, der ønskes bebygget, og har kunnet konstatere, at der ikke findes væsentlige jordfaste fortidsminder inden for arealet	Lokalplanens redegørelse oplyser om, hvordan bygherre skal forholde sig, hvis der mod forventning skulle dukke fund op under anlægs- og gravearbejder.	X	
10. Andet							
10.1 Andre faktorer, der er relevante ved den pågældende plan	X			Ikke relevant.	-	X	
11. Kumulative effekter							
11.1 Indbyrdes forhold mellem ovenstående faktorer, den samlede påvirkning. Flere enkelte ubetydelige påvirkninger kan give en væsentlig samlet påvirkning	X			Ikke relevant.	-	X	



Klagevejledning

Hvad kan der klages over?

Du kan klage over afgørelsen om, at der ikke er behov for at udarbejde en miljøvurdering af planlægningen.

Hvem kan klage?

Klageberettigede myndigheder, foreninger og organisationer, samt enhver, der har en væsentlig, individuel interesse i sagens udfald.

Hvem er klageinstans?

Planklagenævnet.

Hvordan klager man?

Du klager via Klageportalen, som du finder et link til på www.borger.dk og www.virk.dk. På borger.dk skal du søge efter 'Klageportal'.

I særlige tilfælde kan en borger fritages fra at anvende Klageportalen. Det er klagenævnet, der afgør om en borger kan fritages. Hvis du ønsker at blive fritaget for at bruge Klageportalen, skal du sende en begrundet anmodning til Nævnenes Hus, Toldboden 2, 8800 Viborg. Hvis du er fritaget for at bruge Digital Post, bedes du oplyse dette i din anmodning.

Hvis du ansøger klagenævnet om at blive fritaget for brug af Klageportalen, bedes du også give kommunen besked, så vi ved, at der er en klage på vej. Du kan orientere os via mail plan@kolding.dk, telefon 7979 1320 eller ved at sende et brev til Planafdeling, By- og Udviklingsforvaltning, Nytorv 11, 6000 Kolding.

Hvad er klagefristen?

Klagefristen er 4 uger fra offentliggørelsen af afgørelsen om, at der ikke er behov for at udarbejde en miljøvurdering.

Hvad er lovgrundlaget?

Planloven og miljøvurderingsloven.

Hvad koster det at klage?

900 kr. for privatpersoner og 1.800 kr. for virksomheder og organisationer. Beløbene er i 2016-niveau og reguleres årligt efter det generelle pris- og lønindeks. Nærmere vejledning om klage og gebyr findes på www.naevneshus.dk.

Søgsmålsfrist:

Ønsker du at prøve afgørelsen ved domstolene, skal du have anlagt søgsmål inden 6 måneder fra offentliggørelsen.

Om miljøscreeninger

I henhold til Lov om miljøvurdering af planer og programmer og af konkrete projekter (VVM), skal det for planer, som fastlægger rammer for fremtidig anlægstilladelse, klarlægges, hvorvidt der skal foretages en miljøvurdering af de pågældende planer.

Miljøvurderingsloven indeholder kriterier for, hvilke planer der kræver udarbejdelse af en miljørapport. Det afklares, om der er krav om obligatorisk miljøvurdering med miljørapport eller om planen udelukkende er screeningspligtig.

På baggrund af screeningen træffes en afgørelse om, hvorvidt planen har så væsentlig påvirkning på miljøet, at påvirkningen skal undersøges nærmere i en miljørapport.

Hvis der er obligatorisk miljøvurdering eller hvis screeningen viser, at planen har sandsynlige væsentlige indvirkninger på miljøet, skal der udarbejdes en miljøvurdering sideløbende med planforslagets udarbejdelse og inden planforslagets fremlæggelse til offentlig høring.