

MARTS 2026  
KOLDING KOMMUNE

# MILJØVURDERING

LOKALPLAN 0732-31 OG KOMMUNEPLANTILLÆG 4  
VED PETERSMINDEVEJ – ET ERHVERVSOMRÅDE



**COWI**



MARTS 2026  
KOLDING KOMMUNE

# MILJØVURDERING

LOKALPLAN 0732-31 OG KOMMUNEPLANTILLÆG 4  
VED PETERSMINDEVEJ – ET ERHVERVSOMRÅDE

PROJEKTNR.

A119526

DOKUMENTNR.

A119526-024-01

VERSION

3.0

UDGIVELSES DATO

20. marts 2026

BESKRIVELSE

Miljørapport

UDARBEJDET

MLJE, NIOT, SFKN,  
EMKI, LLKR

KONTROLLERET

LLKR, TRHG, EBKA, MLJE  
MLJE

GODKENDT

MLJE



# INDHOLD

1	Indledning	7
2	Planforhold	8
2.1	Planområdet	8
2.2	Planforslagenes formål og indhold	10
2.3	Planforslagenes forhold til anden planlægning	16
3	Lovgrundlag og proces for miljøvurdering	18
3.1	Miljørapportens afgrænsning og indhold	18
4	Ikke-teknisk resumé	23
4.1	Befolkning (Levevilkår), Naturskabte og menneskeskabte ulykker/katastrofer og Sikkerhed i forhold til brand, eksplosion og giftpåvirkning; <b>Ulykkesrisici</b>	24
4.2	Vand; <b>Grundvand</b>	25
4.3	Natur; <b>Flora og Fauna</b>	25
4.4	Kumulative effekter	26
4.5	Afværgende foranstaltninger	27
4.6	Overvågning	29
5	Befolkning (Levevilkår), Naturskabte og menneskeskabte ulykker/katastrofer og Sikkerhed i forhold til brand, eksplosion og giftpåvirkning; <b>Ulykkesrisici</b>	31
5.1	Miljøstatus og mål	31
5.2	Konsekvensvurdering	33
5.3	Sandsynlig udvikling, hvis planerne ikke vedtages	36
5.4	Kumulative effekter	37
5.5	Afværgende foranstaltninger	37
5.6	Overvågning	38
5.7	Referencer	38

6	Vand; <b>Grundvand</b>	39
6.1	Miljøstatus og mål	39
6.2	Konsekvensvurdering	45
6.3	Sandsynlig udvikling, hvis planerne ikke vedtages	49
6.4	Kumulative effekter	49
6.5	Afværgende foranstaltninger	50
6.6	Overvågning	51
6.7	Referencer	51
7	Natur; <b>Flora og Fauna</b>	53
7.1	Miljøstatus og mål	53
7.2	Konsekvensvurdering	61
7.3	Sandsynlig udvikling, hvis planerne ikke vedtages	65
7.4	Kumulative effekter	65
7.5	Afværgende foranstaltninger	66
7.6	Overvågning	67
7.7	Referencer	67
8	Vurdering af miljømålsætninger	68
9	Bilag	72

# 1 Indledning

Kolding Kommune har igangsat udarbejdelse af et nyt plangrundlag for et erhvervsområde ved Petersmindevej i Koldings nordlige erhvervs- og industriområde.

Det nye plangrundlag omfatter udarbejdelse af lokalplan og kommuneplantillæg for et nyt erhvervsområde, der udlægger områdets anvendelse til erhverv i form af lager- og logistikvirksomhed og tilhørende administration og laboratorie. Herudover udlægges områdets anvendelse til batteripark (BESS-anlæg), eller en kombination af både lager- og logistikvirksomhed og batteripark.

Det vurderes, at planforslagene skal miljøvurderes. Planerne er omfattet af krav om miljøvurdering efter miljøvurderingslovens<sup>1</sup> § 8, stk. 1, idet lokalplanen og kommuneplantillægget er omfattet af miljøvurderingslovens bilag 2:

- › Punkt 10:
  - › b) Anlægsarbejder i byzoner, herunder opførelse af butikcentre og parkeringsanlæg

Det vurderes, at planforslagene kan have væsentlig indflydelse på miljøet. I forbindelse med planforslagene udarbejdes derfor en miljøvurdering af forslaget til lokalplanen og forslaget til kommuneplantillægget i overensstemmelse med miljøvurderingslovens afsnit II, idet det ikke kan udelukkes, at planforslagene kan have væsentlig indflydelse på miljøet.

Forud for miljøvurderingen er der udarbejdet en afgrænsning af miljørapportens omfang og detaljeringsgrad i medfør af Miljøvurderingslovens § 11. Afgrænsningen er dels foretaget i en intern proces i kommunen og dels foretaget gennem høring af berørte myndigheder i henhold til Miljøvurderingslovens § 32.

Nærværende miljørapport redegør for planernes miljøvurdering i henhold til § 12 og bilag 4 i Miljøvurderingsloven.

---

<sup>1</sup> Bekendtgørelse af lov nr. 4 af 03/01/2023 om miljøvurdering af planer og programmer og af konkrete projekter (VVM).

## 2 Planforhold

### 2.1 Planområdet

Lokalplanområdet og kommuneplantillægområdet ligger i den nordlige del af Kolding umiddelbart nord for Sønderjyske Motorvej E45/E20 og udgør et område ved Petersmindevej ved Koldings nordlige erhvervs- og industriområde.

Lokalplanområdet udgør et areal på i alt ca. 5 ha. Kommuneplantillægområdet udgør et areal på i alt ca. 4,6 ha.

Lokalplanområdets og kommuneplantillægområdets afgrænsning fremgår af Figur 2-1 og Figur 2-2.

De to områdefafgrænsninger benævnes efterfølgende samlet som 'planområdet', hvis afgrænsning fremgår af Figur 2-3 og omfatter del af matr.nr. 39æ Bramdrup By, Nr. Bramdrup beliggende i byzone.



Figur 2-1 Lokalplanområdets placering vist på luftfoto. Lokalplanområdets afgrænsning er angivet med hvid markering.



Figur 2-2 Kommuneplantillægsområdets placering vist på luftfoto. Kommuneplantillægsområdets afgrænsning er angivet med hvid markering.



Figur 2-3 Placeringen af det samlede planområde vist på luftfoto. Afgrænsningen af det samlede planområde er angivet med hvid markering og angiver det samlede område af både lokalplanområdet og kommuneplantillægsområdet.

Planområdet afgrænses mod syd af Sønderjyske Motorvej E45/E20 og mod vest af Petersmindevej og et areal, der er udlagt til regnvandsbassin for Vejdirektoratet. Mod nord grænser planområdet op til vandværk, krematorie og et naturområde med mose og bevoksning. Mod øst grænser planområdet op til Højvangen, der forløber som indfaldsvej fra nord til Kolding.

Planområdet fremstår i dag ubebygget, er udlagt til hundetræning og henligger fortrinsvist som et større græsareal, der brydes af spredt bevoksning med buske og træer. I den sydlige del af området forløber et tracé med højspændingsanlæg i form af højspændingsledninger og master, der strækker sig øst-vest i en grøn korridor over en længere strækning langs motorvejen. I den nordvestlige del af planområdet er der et levende hegn på en sydvendt skråning langs en servicevej i den nordlige del af området. Servicevejen fremstår som en grusvej og udgør en forgrening til Petersmindevej. Fra servicevejen er der tillige vejadgang til vandværket på Petersmindevej 4. Mod vest fremstår området nyligt opgravet med blotlagt, hårdt stampet jord. Området fremstår på denne baggrund som et natur- og fritidsområde med et teknisk præg.

Planområdets terræn er let faldende mod motorvejen mod syd.

## 2.2 Planforslagenes formål og indhold

Der gennemføres ny planlægning for et areal i byzone. Planforslagene, der miljøvurderes i nærværende miljørapport, er:

- › Forslag til Lokalplan 0732-31: Ved Petersmindevej – et erhvervsområde
- › Forslag til Kommuneplantillæg nr. 4 til Kommuneplan 2025-2036

### 2.2.1 Forslaget til kommuneplantillægget

Formålet med kommuneplantillægget er at ændre mulighederne for erhverv i planområdet.

Planområdet er i dag omfattet af to rammer; 0732-E1 for erhvervsområde og ramme 0732-G1 for rekreativt område til fritidsområde, som også omfatter arealer uden for planområdet.

Med ændringen tilføjes mulighed for lager- og logistikcenter med tilhørende administration og laboratorie i rammen for erhvervsområde. Dertil tilføjes mulighed for batteripark (BESS-anlæg). Samtidig fjernes mulighed for kontor- og serviceerhverv. Ændringen medfører, at den specifikke anvendelse af ramme 0732-E1 ændres til erhvervsområde for lettere industri, transport- og logistikvirksomhed med tilknyttet administration og laboratorie samt batteripark (BESS-anlæg). Miljøklasser for erhverv fastsættes til miljøklasse 3-4, mod i dag miljøklasse 1-4.

Med kommuneplantillægget ændres tillige de konkrete rammebestemmelser for ny bebyggelse i rammen for erhvervsområde. Med kommuneplantillægges fastsættes en bebyggelsesprocent på maksimal 50, mod i dag 70, et maksimalt etageantal på 3 etager, mod i dag 15 etager, og en maksimal bygningshøjde på 12,5 m, mod i dag 50 m.

Dertil justeres den geografiske afgrænsning af 0732-E1 for erhvervsområde og ramme 0732-G1 for rekreativt område til fritidsområde.

Rammebestemmelserne ændres ikke for ramme 0732-G1 for rekreativt område til fritidsområde.

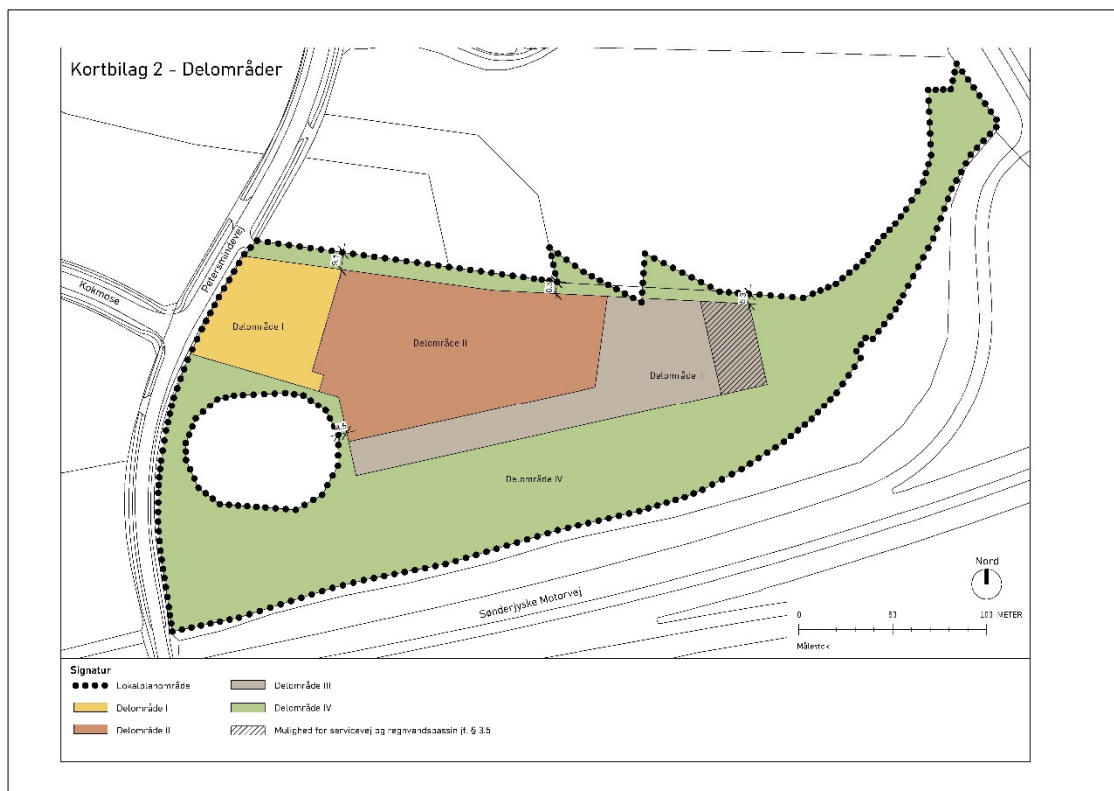
## 2.2.2 Lokalplanforslaget

Formålet med lokalplanforslaget er at sikre mulighed for erhverv i form af lager- og logistikvirksomhed og tilhørende administration og laboratorie. Herudover sikres mulighed for anvendelse til batteripark (BESS-anlæg) eller en kombination af både lager- og logistikvirksomhed og batteripark. Samtidig har lokalplanforslaget til formål at forebygge miljøkonflikter i forhold til grundvandet og sikre klimatilpasning i forhold til overfladevand samt en visuel afskærmning af oplag o. lign. mod motorvejen, ligesom lokalplanen sikrer et grønt natur- og fritidsanlæg med højspændingsanlæg i området.

Med lokalplanforslaget gives der mulighed for placering af erhverv i miljøklasse 3-4. Med lokalplanforslaget sikres dertil, at erhverv i planområdet ikke må medføre risiko for forurening af grundvandet. Dette sikres af hensyn til grundvands- og drikkevandsinteresser i området.

Med lokalplanforslaget opdeles lokalplanområdet i fire delområder, se Figur 2-4:

- › Delområde I - for parkering,
- › Delområde II – for erhverv (herunder batterianlæg benævnt BESS-anlæg)
- › Delområde III – for oplag og/eller anlæg til energianlæg (herunder batterianlæg benævnt BESS-anlæg)
- › Delområde IV - for grønt natur- og fritidsanlæg med højspændingsanlæg.



Figur 2-4

Gengivelse af Kortbilag 2 – Delområder i forslag til lokalplan 0732-31.

Overordnet sikres der alene mulighed for byggeri i delområderne I og II, hvor de egentlige byggemuligheder sikres i delområde II med lokalplanbestemmelser for et maksimalt etageareal på 12.500 m<sup>2</sup>, udlæg af et byggefelt med et maksimalt etageantal på 4 etager og en maksimal bygningshøjde på 12,5 m. I forhold til den maksimale bygningshøjde gælder særligt, at den skal reduceres mod nord afhængig af skyggedannelsen. Mulighederne for byggeri i delområde I er begrænsede til sekundære bygninger og overdækninger med lav bygningshøjde i tilknytning til parkeringsarealet.

I forhold til batterianlæg (BESS-anlæg) sikres, at disse må fremstå med en højde på maksimalt 4 m og placeres med en afstand på mindst 2,5 m til skel og til virksomhedens indhegnede område. Dertil skal batterianlæg placeres mindst 25 m fra andre bygninger, både inden og uden for lokalplanområdet, og der skal sikres en afstand på mindst 5 m mellem de enkelte battericon-tainer-enheder.

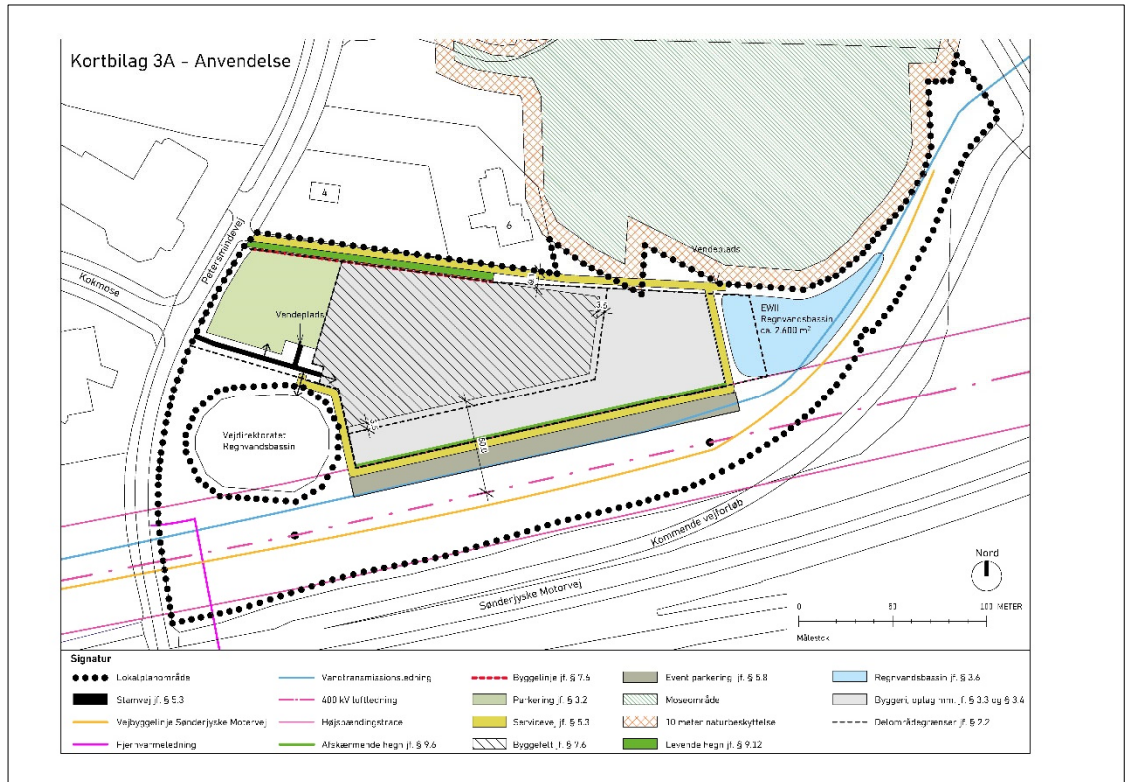
Med lokalplanen sikres desuden bestemmelser for bebyggelsens udformning og fremtræden samt skiltning, herunder at tagarealerne ikke må beklædes med bitumenholdige materialer eller andet, der ved nedsvivning kan tilføre uønskede stoffer til grundvandet, ligesom lokalplanen sikrer mulighed for opsætning af trådhegn med en maksimal højde på 3 m i delområde II og III. Dertil skal der etableres visuel afskærmning mod motorvejen mod syd i delområde III. Den visuelle afskærmning mod motorvejen skal fremstå som tæt, begrønnet og med en højde på 5 m.

I forhold til ubebyggede arealer sikrer lokalplanen blandt andet, at veje (bortset fra servicevej), parkeringsarealer og pladser for oplagring eller håndtering af miljøfarlige stoffer skal befæstes med tæt belægning, der muliggør opsamling af overfladevand. Dog sikrer lokalplanen mulighed for grus og græsarmering, hvis disse permeable belægninger opbygges med membran og afløb til afløbssystem. Dertil sikres, at arealer med fast belægning skal etableres med åbne, tætte render til bortledning af regnvand. Med dette sikres, at overfladevand fra køre- og parkeringsarealer (bortset fra servicevej) ikke nedsives og skal ledes bort fra området.

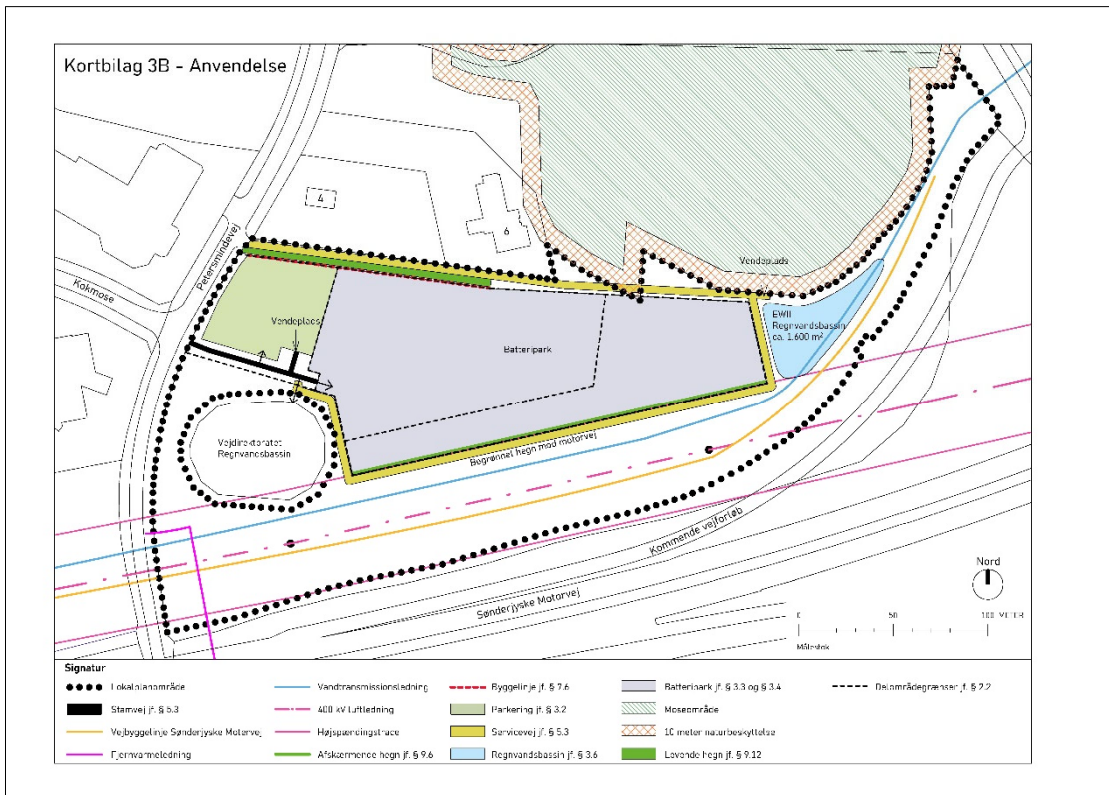
Med lokalplanen sikres dertil en maksimal befæstelse på 50 % af den enkelte grund og arealudlæg for regnvandsbassin til tilbageholdelse og forsinkelse af overfladevand. Regnvandsbassinet skal placeres i den østlige del af lokalplanområdet og skal udføres med tæt bund og dobbelt membran uden mulighed for nedsvivning og overløb. Regnvandsbassinet skal dertil fremstå med naturpræg og indpasses i landskabet. Dette sikres af hensyn til grundvands- og drikkevandsinteresser i området og af hensyn til mosen nord for området, som er naturbeskyttet. For at afbøde reduktion af grundvandsdannende arealer på grund af befæstelse af disse, skal vand fra ikke-befæstede arealer og tagvand nedsives lokalt i planområdet. I forhold til ubebyggede arealer sikrer lokalplanen ligeledes bestemmelser om beplantning. Med lokalplanen bevares og videreføres det levende hegn i den nordvestlige del af lokalplanområdet. Dertil skal grønne arealer fremstå som eng eller som græsbeklædte, og beplantning skal være af hjemmehørende arter i delområderne I og IV, og at beplantning i planområdet i øvrigt ikke må ske med invasive arter.

For at sikre en sikker og funktionel afvikling af trafikken i området skal der etableres vejadgang fra Petersmindevej. Dette sikres med to vejadgange. Den ene vejadgang til betjene nye erhverv i planområdet via en ny adkomstvej i planområdet, hvorfra der sikres adgang til Vejdirektoratets regnvandsbassin ved motorvejen. Denne vejadgang vil fremadrettet indgå i et firbenet kryds ved Kokmose og Petersmindevej. Den anden vejadgang følger den eksisterende servicevej ind i området. Den eksisterende servicevej udlægges tillige som servicevej i delområde IV og skal fortsat betjene vandværket på Petersmindevej 4. Med lokalplanen udvides den eksisterende

servicevej ind i området og omkranser de nye arealer for erhverv i området samt sikrer adgang for servicering af det nye regnvandsbassin i den østlige del af planområdet, se Figur 2-5 og Figur 2-6, for servicering af højspændingsanlæg langs motorvejen i den sydlige del af planområdet samt tillige servicering af Vejdirektoratets regnvandsbassin ved motorvejen. Med lokalplanen sikres desuden krav om antal af parkeringspladser i henhold til Kolding Kommunes norm herfor, dog undtaget lager uden betydelig bemanding.



Figur 2-5 Gengivelse af Kortbilag 3A – Anvendelse i forslag til lokalplan 0732-31.



Figur 2-6 Gengivelse af Kortbilag 3B – Anvendelse i forslag til lokalplan 0732-31.

For at illustrere fremtidig disponering af lokalplanområdet er der med lokalplanen vist tre mulige udbygningsscenarier.

Det ene scenarie (benævnt scenarie A) viser et eksempel med disponering af lager, logistikvirksomhed og laboratorie med tilknyttet administration samt udendørs oplag inden for lokalplanområdet, se Figur 2-7.

Det andet scenarie (benævnt scenarie B) viser et eksempel med disponering af batteripark (BESS-anlæg) inden for lokalplanområdet, se Figur 2-8.

Det tredje scenarie (benævnt scenarie C) viser et eksempel med disponering som en kombination af scenarie A og B med lager, logistikvirksomhed, laboratorie, tilknyttet administration og udendørs arealer med både oplag og batteripark (BESS-anlæg), se Figur 2-9.



Figur 2-7 Illustration af scenarie A.



Figur 2-8 Illustration af scenarie B.



Figur 2-9 Illustration af scenarie C.

## 2.3 Planforslagenes forhold til anden planlægning

### 2.3.1 Kommuneplanlægning

#### Retningslinjer

Planområdet og den ønskede anvendelse er omfattet af følgende retningslinjer i Kommuneplan 2025-2036:

- › 3.4.3 - Retningslinjer for økologiske forbindelser; potentielle økologiske forbindelser og potentielle naturområder, hvor planområdet indgår i arealudpegning for potentielle økologiske forbindelser.

*Den ønskede planlægning er i overensstemmelse retningslinjen for potentielle økologiske forbindelser, da potentielle økologiske forbindelser understøttes med planlægningen og potentialet for sammenhængende natur og rekreative forbindelser til nærområdet, herunder dertil hørende eksisterende naturkvaliteter, samt dyr og planters naturlige bevægelsesveje i planområdet sikres med udlæg af delområde til grønt natur- og fritidsområde samt med lokalplanbestemmelser om etablering af regnvandsbassin med naturpræg og videreførsel af levende hegn i planområdets nordvestlige del. Lokalplanbestemmelserne sikrer samtidig, at økologiske forbindelser ikke afskæres ved byggeri og anlæg.*

- › 5.1.1 - Retningslinje for de overordnede veje, hvor planområdet indgår i arealudpegning for motorvejsudvidelse af Sønderjyske Motorvej, herunder vejbyggelinjer til sikring af udvidelse af motorvej.

*Den ønskede planlægning er i overensstemmelse med retningslinjen for de overordnede veje, da lokalplanen sikrer mod byggeri og anlæg inden for arealreservationen.*

- › 5.8.1 - Retningslinje for højspændingsanlæg.

*Den ønskede planlægning er i overensstemmelse retningslinjen for højspændingsanlæg, da planlægningen respekterer højspændingsanlæg i området, herunder respektafstand for dette højspændingsanlæg.*

- › 6.1.1 - Retningslinje for støjkonsekvenszone i forhold til Lilballe motorbane og motorvej.

*Den ønskede planlægning er i overensstemmelse med retningslinjen for støjkonsekvenszonerne for Lilballe motorbane og motorvej, da planlægningen ikke udlægges til støjføl-som anvendelse.*

- › 7.1.2 – Retningslinje for oversvømmelse og erosion

*Den ønskede planlægning er i overensstemmelse med retningslinjen for oversvømmelse og erosion. I forhold til oversvømmelse er planområdet udpeget med arealer i den vestlige del af planområdet, der ved en 100-års hændelse kan blive udsat for oversvømmelse. Med lokalplanen sikres, at færdselsarealer kan anvendes til opsamling og kontrolleret bortledning af overfladevand ved ekstreme regnhændelser, ligesom grønne arealer kan indrettes med skybrudslavninger for opstuvning og nedsivning af overfladevand fra ubefæstede arealer. I forhold til erosion er planområdet ikke udpeget som et område, der kan blive udsat for erosion.*

Den ønskede planlægning vurderes på denne baggrund at være i overensstemmelse med de angivne retningslinjer.

Kommuneplanrammer

Planområdet er omfattet af rammerne 0732.E1 til erhvervsformål og 0732.G1 til natur- og fritidsformål i kommuneplanen for Kolding Kommune.

Ramme 0732.E1 til erhvervsformål omfatter den østlige del af planområdet. Heri fastlægges området til erhvervsområde med specifik anvendelse til kontor- og serviceerhverv samt lettere industri (miljøklasse 1-4). Rammen muliggør en bebyggelsesprocent på 70 og en bygningshøjde på 50 m, med maksimalt 15 etager.

Ramme 0732.G1 til natur- og fritidsformål omfatter den øvrige del af planområdet.

Den ønskede planlægning er ikke i overensstemmelse med rammerne 0732.E1 til erhvervsformål og 0732.G1 til natur- og fritidsformål, hvorfor der udarbejdes et kommuneplantillæg, som beskrevet i afsnittet 2.2.1.

### 2.3.2 Lokalplanlægning

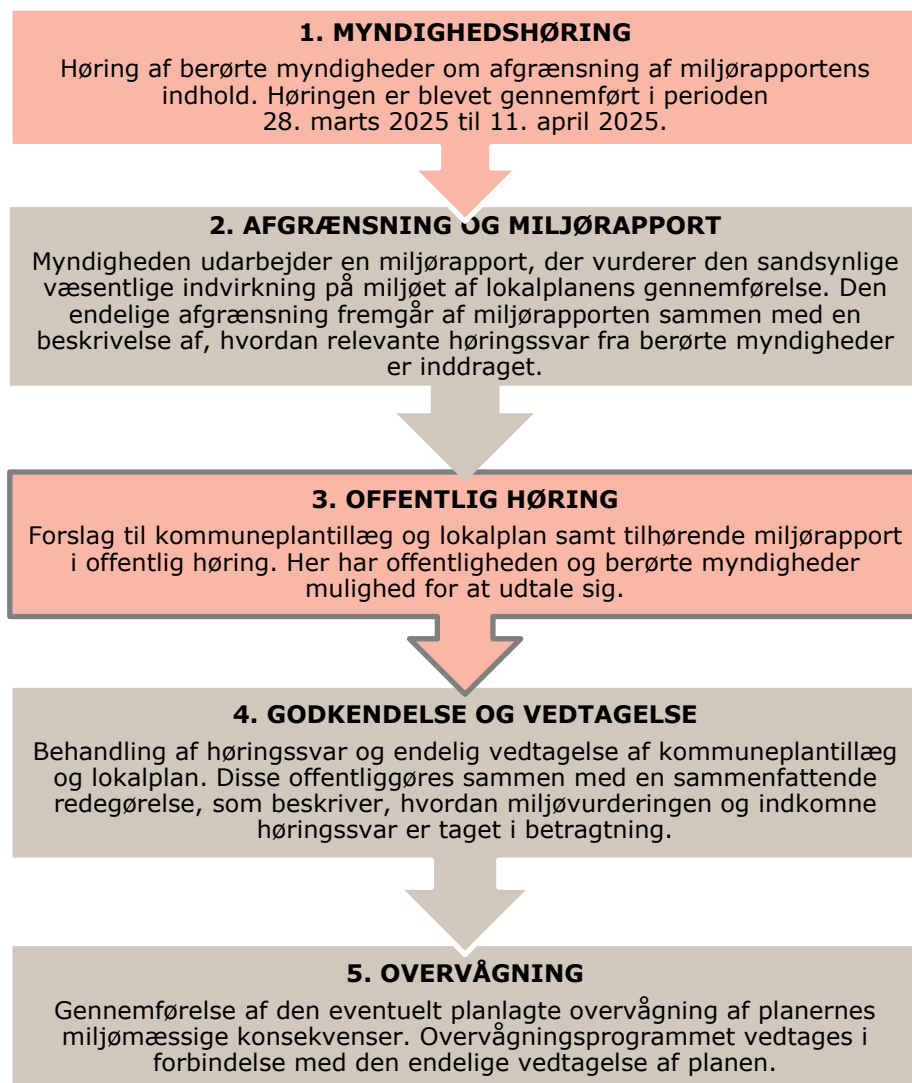
Planområdet er omfattet af den gældende lokalplan 0732-11 for et område til offentlige formål, naturområde og offentlig forsyning ved Petersmindevej, der udlægger planområdets anvendelse til særlige idrætsformål såsom hundetræning. Denne lokalplan er offentliggjort den 4. juni 1997.

Den ønskede planlægning kræver, at der tilvejebringes en ny lokalplan for lokalplanområdet, som beskrevet i afsnittet 2.2.2.

## 3 Lovgrundlag og proces for miljøvurdering

### 3.1 Miljørapportens afgrænsning og indhold

Miljøvurderingen tager afsæt i miljøvurderingsloven, som fastsætter kravene til miljøvurderingens proces og indhold. Miljøvurderingen vil blive gennemført efter de seks trin på Figur 3-1.



Figur 3-1: Grafisk oversigt over faserne i miljøvurderingsprocessen.

- Myndighedsbehandling: Kolding Kommune
- Høringsperiode
- Aktuel fase i miljøvurderingsprocessen

#### 3.1.1 Afgrænsning af miljørapporten

I miljøvurderinger betragtes den sandsynlige væsentlige indvirkning på miljøet ud fra et bredt miljøbegreb, der blandt andet omfatter biologisk mangfoldighed, befolkningen, sundhed, vand, luft, klima, materielle goder, landskab og kulturarv.

I henhold til miljøvurderingslovens § 11 har Kolding Kommune foretaget en vurdering af, hvilke miljøfaktorer, der vil være væsentlige at vurdere under hensyntagen til både planområdet og planforslagernes indhold. Resultatet heraf blev beskrevet i et afgrænsningsnotat, som har været i høring ved berørte myndigheder i henhold til miljøvurderingslovens § 32. Med udgangspunkt heri afgrænses miljørapporten til at omhandle:

- › Befolkning (Levevilkår), Naturskabte og menneskeskabte ulykker/katastrofer og Sikkerhed i forhold til brand, eksplosion og giftpåvirkning; **Ulykkesrisici**
- › Vand; **Grundvand**
- › Natur; **Flora og Fauna**

**Ulykkesrisici** skønnes væsentligt at vurdere, da planlægningen muliggør etablering af en batteripark (BESS), som ved brand, lækage mv. potentielt kan udgøre en risiko bl.a. for nabobebyggelse og tilstødende infrastruktur. Dette set i forhold til de tre mulige udbygnings-scenarier, som lokalplanen beskriver.

**Grundvand** skønnes væsentligt at vurdere, da planlægningen ikke kan udelukkes at påvirke grundvandsressourcerne, herunder i form af øget fare for forurening af grundvandet, som følge af ændret arealanvendelse og befæstelsesgrad. Dette set i forhold til de tre mulige udbygnings-scenarier, som lokalplanen beskriver.

**Flora og Fauna** skønnes væsentligt at vurdere, da planlægningen kan påvirke flora og fauna inden og uden for planområdet ved ændret arealanvendelse.

I afgrænsningen er det tillige vurderet, at en række øvrige miljøfaktorer ikke skal miljøvurderes, idet den planlagte anvendelse ikke vurderes at medføre en væsentlig miljøpåvirkning inden for disse miljøforhold.

Afgrænsningsnotatet vedhæftes som bilag 1 til miljørapporten.

### 3.1.2 Alternativer

Miljørapporten skal ifølge miljøvurderingsloven indeholde en beskrivelse af referencescenariet (0-alternativet). 0-alternativet beskriver det scenarie, hvor planforslagene ikke vedtages og gennemføres. Hvis planforslagene ikke vedtages, vil det være den eksisterende anvendelse og de eksisterende forhold, der vil være gældende, dvs. den nuværende miljøstatus.

Under hvert emne i miljørapporten gives en beskrivelse af den nuværende miljøstatus i planområdet. Denne miljøstatus udgør en beskrivelse af miljøtilstanden ved 0-alternativet og udgør dermed en referenceramme for beskrivelsen af de potentielle konsekvenser ved udmøntning af lokalplanen.

Der er ikke miljøvurderet alternativer til de fremlagte planforslag.

### 3.1.3 Sandsynlig udvikling, hvis planerne ikke vedtages

Hvis planforslagene ikke vedtages (0-alternativet), må det antages, at den eksisterende arealanvendelse vil fortsætte. Den eksisterende anvendelse grønt område med mulighed for særlige idrætsformål som hundetræning i overensstemmelse med gældende lokalplan 0732-11 Petersmindevej – et område til offentligt formål, naturområde og offentlig forsyning.

Under de miljøvurderede faktorer 'Befolkning (Levevilkår), Naturskabte og menneskeskabte ulykker/katastrofer og Sikkerhed i forhold til brand, eksplosion og giftpåvirkning; **Ulykkesrisici**', 'Vand; **Grundvand**' og 'Natur; **Flora og Fauna**' i miljørapporten er den sandsynlige udvikling, hvis planerne ikke vedtages, vurderet.

### 3.1.4 Kumulative effekter

De udpegede miljøfaktorer 'Befolkning, Befolkning (Levevilkår), Naturskabte og menneskeskabte ulykker/katastrofer og Sikkerhed i forhold til brand, eksplosion og giftpåvirkning; **Ulykkesrisici**', 'Vand; **Grundvand**' og 'Natur; **Flora og Fauna**' vurderes kumulativt for planområdet.

Det vurderes, at der ikke er andre relevante planer eller projekter, der er relevante at tage i betragtning i miljørapporten og vurderingen af planforslagene. Dog er der planer om motorvejsudvidelse mod øst, herunder med en mindre forlægning af rampe ud for planområdet, som illustreret på Figur 2-5 og Figur 2-6.

Vurderingen af kumulative effekter er foretaget som en helhedsbetragtning og har taget hensyn til det indbyrdes omfang af planlægningens miljøpåvirkning, både hvad angår intensitet og geografisk udstrækning, og projektets aktiviteter sammenholdt med områdets andre aktiviteter og sårbarhed.

### 3.1.5 Overvågning

I henhold til § 14 i Lov om Miljøvurdering af planer og programmer og af konkrete projekter (VVM) skal myndigheden overvåge de væsentlige miljøpåvirkninger af planens eller programets gennemførelse.

Behovet for overvågning er beskrevet under de enkelte miljøfaktorer.

### 3.1.6 Metode

Vurderingen af miljøfaktorerne 'Befolkning (Levevilkår), Naturskabte og menneskeskabte ulykker/katastrofer og Sikkerhed i forhold til brand, eksplosion og giftpåvirkning; **Ulykkesrisici**', 'Vand; **Grundvand**' og 'Natur; **Flora og Fauna**' omfatter en beskrivelse af miljøstatus og -mål, konsekvensvurdering, kumulative effekter, afbødende foranstaltninger og overvågningstiltag.

#### Detaljeringsgrad

Ifølge miljøvurderingsloven skal miljørapporten indeholde de oplysninger, der med rimelighed kan forlanges med gængse vurderingsmetoder og under hensyntagen til planernes detaljeringsgrad og placering i planhierarkiet.

Miljørapportens konsekvensvurdering tager udgangspunkt i, at der ud over kommuneplantillægget er tale om en lokalplan, og at lokalplanen (den mest detaljerede plantype i det danske plan-system) baserer sig på konkrete projektønsker, der ligger til grund for planlægningen.

Det er dog vigtigt at understrege, at der er tale om en miljøvurdering af planer – ikke projekter. Konsekvensvurderingen fokuserer på, hvad planforslagene muliggør indenfor planområdet, og om denne mulighed kan forventes at resultere i en miljøpåvirkning. Detaljer om de deraf afledte projekter reguleres ikke i planforslagene og ligger således udenfor miljørapportens afgrænsning. Miljørapporten erstatter således ikke en stillingtagen til, om de kommende byggerier og anlæg skal miljøvurderes efter miljøvurderingslovens afsnit III om miljøkonsekvensvurdering af konkrete projekter (VVM).

#### Databehov og vurderingskriterier

Som grundlag for miljørapportens konsekvensvurderinger er der som udgangspunkt anvendt aktuel viden på tidspunktet for udarbejdelse af planforslagene, det vil sige foreliggende planer og rapporter med videre.

I nedenstående Tabel 1 er der angivet en række kriterier og databehov til brug for vurderingen af de sandsynlige væsentlige miljøpåvirkninger, der er identificeret for miljøfaktorerne 'Befolkning (Levevilkår)', Naturskabte og menneskeskabte ulykker/katastrofer og Sikkerhed i forhold til brand, eksplosion og giftpåvirkning; **Ulykkesrisici**, 'Vand; **Grundvand**' og 'Natur; **Flora og Fauna**'.

Tabel 1 Oversigt over miljøfaktor, vurderingskriterier og databehov.

Miljøfaktor	Vurderingskriterier	Databehov
Befolkning (Levevilkår), Naturskabte og menneskeskabte ulykker/katastrofer og Sikkerhed i forhold til brand, eksplosion og giftpåvirkning; <b>Ulykkesrisici</b>	Da der er risiko for brand i batterier, skal det i miljørapporten beskrives, hvordan det sikres, at beredskabet har optimale arbejdsbetingelser ift. adgangsveje, sikkerhedsafstand, adgang til slukningsvand og afbrydelse af strømmen i tilfælde af brand. Derudover skal det beskrives, hvordan slukningsvand håndteres, så der ikke sker nedsivning til grundvandslag. I forbindelse med brand med tilhørende røgudvikling kan der være en risiko for, at røgen driver ind over højspændingsanlægget, hvorved der kan samles sod og snavs på isolatorerne, som kan nedsætte isolationsevnen. Dette kan medføre en udkobling og havari af det nærliggende højspændingsanlæg og medvirke til forsyningsmæssige konsekvenser.	<ul style="list-style-type: none"> <li>• Omfang og placering af batteripark, herunder hovedprincipper for anlæggets udformning og disponering</li> <li>• Tekniske data, herunder forventet teknologi og standarder</li> <li>• Info om beredskabstiltag, herunder brandsikring</li> </ul>
Vand; <b>Grundvand</b>	Det skal vurderes, om planlægningen for et nyt erhvervsområde med mulighed for BESS-anlæg medfører en væsentlig påvirkning af grundvandet, i form af en øget fare for påvirkning af grundvandets kvalitative og kvantitative tilstand.	<ul style="list-style-type: none"> <li>• Jupiter boringsdatabase</li> <li>• Tilgængelige statslige grundvandskortlægninger</li> <li>• Eksisterende grundvandsrede-gørelser</li> <li>• Vandområdeplaner (MiljøGIS)</li> </ul>
Natur;		<ul style="list-style-type: none"> <li>• Udpegningsgrundlag for potentielle naturområder / økologiske</li> </ul>

Miljøfaktor	Vurderingskriterier	Databehov
<b>Flora og Fauna</b>	Det kan ikke udelukkes, at en ændret arealanvendelse kan medføre en væsentlig påvirkning af områdets flora og fauna.	forbindelser samt område med særlige naturbeskyttelsesinteresser <ul style="list-style-type: none"> <li>• Feltbesigtigelse med natur- og levestedsvurdering</li> <li>• Naturdatabaser</li> <li>• Artsdatabaser</li> </ul>

Den overordnede vurdering af terminologi, påvirkningsgrad og typiske effekter, herunder behov for afværgeforanstaltninger, som er anvendt i miljørapportens konsekvensvurdering, er angivet i nedenstående Tabel 2.

Tabel 2 Oplisting af overordnet vurdering af terminologi, påvirkningsgrad og typiske effekter.

Terminologi	Påvirkningsgrad	Typiske effekter på miljøet
Væsentlig påvirkning	Væsentlig negativ påvirkning	Virkningen anses for så alvorlig, at man bør overveje at ændre planen eller sikre, at der gennemføres afværgende foranstaltninger for at mindske virkningen.
Ikke væsentlig påvirkning	Moderat negativ påvirkning	Virkningen vil være mærkbar i en grad, hvor afværgende eller kompenserende foranstaltninger bør overvejes.
	Mindre negativ påvirkning	Virkningen vil kunne erkendes, men i en grad, hvor det ikke vurderes, at afværgende eller kompenserende foranstaltninger er nødvendige.
	Ubetydelig negativ påvirkning/ ingen påvirkning	Der forventes ikke at være nogen virkning på miljøet. Eller evt. at virkningerne må anses som så små, at der ikke skal tages højde for disse ved implementering af planen.
Positiv påvirkning	Positiv virkning	Forslaget afstedkommer en sådan virkning for den pågældende miljøfaktor, at der er tale om forbedrede forhold for dennes tilstand.

### Geografisk afgrænsning

Udgangspunktet for miljøvurderingen følger det afgrænsede lokalplanområde.

Miljøvurderingen vil derudover vurdere den udbredelse af miljøpåvirkningen, der er relevant uden for lokalplanområdet i forhold til påvirkningens karakter.

## 4 Ikke-teknisk resumé

Miljøvurderingen omfatter forslag til lokalplan nr. 0732-31 og forslag til kommuneplantillæg nr. 4 for et erhvervsområde ved Petersmindevej. Miljøvurderingen er gennemført efter lov om miljøvurdering af planer og programmer og konkrete projekter (VVM). Det følgende udgør en sammenfatning af miljørapportens vurderinger.

Kommuneplantillægget ændrer mulighederne for erhverv i planområdet. Planområdet er i dag omfattet af to rammer for henholdsvis erhvervsområde og rekreativt område til fritidsområde, som også omfatter arealer uden for planområdet. Med ændringen tilføjes mulighed for lager- og logistikcenter med tilhørende administration og laboratorie samt batteripark (BESS-anlæg) i rammen for erhvervsområde. Samtidig fjernes mulighed for kontor- og serviceerhverv. Miljøklasser for erhverv fastsættes til miljøklasse 3-4, mod i dag miljøklasse 1-4. Med kommuneplantillægget ændres tillige de konkrete rammebestemmelser for ny bebyggelse i erhvervsområdet. Den maksimale bebyggelsesprocent, det maksimale etageantal og den maksimale bygningshøjde fastsættes alle lavere end i dag. Dertil justeres den geografiske afgrænsning for erhvervsområdet og for det rekreative område. Rammebestemmelserne ændres ikke for det rekreative område.

Lokalplanforslaget sikrer mulighederne for erhverv i planområdet. Dette i forhold til ændringen af rammen for erhverv i kommuneplantillægget. Lokalplanen har derfor til formål at udlægge lokalplanens område til erhverv og sikre mulighed for lager- og logistikvirksomhed og tilhørende administration og laboratorie. Herudover sikres mulighed for anvendelse til batteripark (BESS-anlæg) eller en kombination af både lager- og logistikvirksomhed og batteripark. Samtidig har lokalplanforslaget til formål at forebygge miljøkonflikter i forhold til grundvandet af hensyn til grundvands- og drikkevandsinteresser i området og sikre klimatilpasning i forhold til overfladevand.

Overordnet sikres der alene mulighed for byggeri i dele af lokalplanområdet med opdeling af lokalplanområdet i delområder og med lokalplanbestemmelser for et maksimalt etageareal, udlæg af et byggefelt med maksimalt etageantal og maksimal bygningshøjde, dog skal højden reduceres mod nord afhængig af skyggedannelsen. I forhold til batterianlæg (BESS-anlæg) sikres, at disse må fremstå med en lav højde på maksimalt 4 m og placeres med en afstand på mindst 2,5 m til skel og til virksomhedens indhegnede område. Dertil skal batterianlæg placeres mindst 25 m fra andre bygninger, både inden og uden for lokalplanområdet, og der skal sikres en afstand på mindst 5 m mellem de enkelte battericontainer-enheder. Med lokalplanen sikres desuden bestemmelser for blandt andet bebyggelsens udformning og fremtræden, skiltning og fremtræden af ubebyggede arealer.

Vejadgang til lokalplanområdet vil ske fra Petersmindevej via to vejadgange. Den ene vejadgang er ny og vil betjene nye erhverv i lokalplanområdet via en ny adkomstvej, hvorfra der sikres adgang til et andet regnvandsbassin (Vejdirektoratets) ved motorvejen. Den anden vejadgang følger den eksisterende servicevej ind i området. Den eksisterende servicevej udlægges tillige som servicevej i lokalplanområdet og skal fortsat betjene vandværket på Petersmindevej 4.

Landskabeligt udlægges et grønt natur- og fritidsanlæg med højspændingsanlæg som en grøn bufferzone mod Sønderjyske Motorvej E45/E20 samt et levende hegn i lokalplanområdet. Dette sikres af hensyn til naturen i og omkring planområdet.

#### 4.1 Befolkning (Levevilkår), Naturskabte og menneskeskabte ulykker/katastrofer og Sikkerhed i forhold til brand, eksplosion og giftpåvirkning; **Ulykkesrisici**

Hverken planområdet eller de nære omgivelser omfatter funktioner, der kan betegnes som risikobetonede. Derimod rummer omgivelserne bebyggelser og aktiviteter, med mulighed for personophold o. lign. – dog ikke boliger - som kan blive påvirkede i tilfælde af brand, eksplosioner o. lign. Omgivelserne vurderes dog ikke som særligt sårbare.

En batteripark kræver heller ikke miljøgodkendelse, men vil med det planlagte omfang i scenarie B og C, være omfattet af beredskabsloven og kræve byggetilladelse, hvor bl.a. hensyn til brand indgår. Samlet set er det for effekter på ulykkesrisici vurderet, at:

- › Risikoen for brand vurderes som en **ubetydelig negativ påvirkning**, idet kommende BESS-anlæg udformes med en række tiltag til forebyggelse og bekæmpelse af brand. Tiltagene betragtes som sikkerhedsbarrierer, hvor hver barriere har mulighed for at stoppe ulykken, inden den breder sig. Lykkes dette ikke, skal næste barriere træde i kraft. Tiltag omfatter anvisninger og standarder for anlægget, minimumsafstande ved opstilling både internt og eksternt, detektering og overvågning samt installationer til ventilation og brandbekæmpelse.
- › Følgепåvirkninger for grundvandet ved en eventuel brandbekæmpelse med brug af slukningsvand, der kan nedsive, vurderes at have **ingen påvirkning**. Dette fordi relevante arealer udføres med tæt befæstelse, så spildevand kan opsamles.
- › Risiko for påvirkning fra varme- og røgdudvikling på højspændingsanlægget vurderes som en **ubetydelig negativ påvirkning**, idet den generelle respektafstand til Energinets ledningsanlæg også vil sikre en tilstrækkelig afstand, så ledningerne ikke påvirkes i nævneværdig grad af varme og sod med eventuelle driftsforstyrrelser til følge.
- › Eksplosionsrisikoen knyttet til en eventuel brand i BESS-anlægget vurderes at udgøre en **ubetydelig negativ indvirkning**. Dette idet anlægget udformes med en lang række tekniske tiltag, herunder detektering og udsugning ved ophobning af eventuelle brandbare gasser, der kan udgøre en eksplosionsfare.
- › Alt arbejde med stærkstrøm er omfattet af elsikkerhedsloven, herunder også arbejde knyttet til etablering og drift af batteriparken. Idet lovgivningen forudsættes overholdt, vurderes risikoen for stærkstrømsulykker alene at udgøre en **ubetydelig negativ indvirkning**.

De tre scenarier differentieres ved tilstedeværelse, størrelse og placering af batteripark, parkeringspladser, oplag og bebyggelse, og der vil derfor være varierende forudsætninger og risici for ulykker, herunder varierende afstand til interne og omgivende bebyggelser og personophold. Under forudsætning af, at nødvendige tiltag implementeres, vurderes planerne for scenarie B og C at have en **ubetydelig negativ påvirkning** ift. ulykkesrisiko. For scenarie A – uden batteripark – vurderes der at være **ingen påvirkning**. Dette gælder både i anlægsfasen og i driftsfasen.

## 4.2 Vand; Grundvand

Planområdet er placeret inden for indvindingsoplandene til TREFOR Vand, Østre Vandværk, mens det er delvist placeret inden for indvindingsoplandet til Bramdrupdam Vandværk – Sønderholm og Bramdrupdam Vandværk – Petersminde.

Vurdering af planernes påvirkning på grundvand er sket på baggrund af en gennemgang af vandområdeplanernes beskrivelse af tilstand og mål samt forekomsternes sårbarhed baseret på indledende vurderinger ud fra eksisterende oplysninger om vandspejlsforhold, geologi og forureningsniveau.

Samlet set er det for effekter på grundvand og drikkevandsinteresser vurderet, at:

- › Risikoen for påvirkning på den kvantitative og kvalitative tilstand af grundvandet i anlægsfasen er en **ubetydelig negativ påvirkning** og reversibel, da der potentielt kan blive behov for midlertidig grundvandssænkning i en kort periode. På baggrund af forventede udgravningsdybder vurderes sænkningen begrænset, og der forventes ikke mobilisering af nærliggende forurening.
- › Planerne vurderes i driftsfasen at have en reversibel og **ubetydelig negativ påvirkning** på drikkevandsinteresser og den kvantitative tilstand af de målsatte grundvandsforekomster, da de potentielle midlertidige grundvandssænkninger vil være mindre og kortvarige samt foregå i terrænnære magasiner og ikke i drikkevandsmagasinerne.
- › Planerne vurderes at have en **ubetydelig negativ påvirkning** på den kvalitative tilstand i driftsfasen, da implementering af afværgeforanstaltninger vil sikre, at der ikke sker spild, udledning og nedsivning af forurenede vand og kemiske stoffer.
- › Planerne vurderes at have en reversibel og **ubetydelig negativ påvirkning** på den kvantitative tilstand af de målsatte grundvandsforekomster.

De tre scenarier differentieres ved tilstedeværelse, størrelse og placering af batteripark, parkeringspladser, oplag og bebyggelse og der vil derfor være forskellige behov for midlertidig grundvandssænkning og varierende risiko for spild og udledning af potentielt håndterede kemikalier. Under forudsætning af at nødvendige tiltag implementeres, vurderes planerne for alle tre scenarier at have en **ubetydelig negativ påvirkning** på grundvandet.

## 4.3 Natur; Flora og Fauna

Gennemførelse af planerne vurderes at medføre en **ubetydelig negativ påvirkning af flora og fauna** med de kompenserende foranstaltninger, der indgår i lokalplanforslaget. Disse skal sikre, at den økologiske forbindelse og spredningskorridorer bevares, den § 3-beskyttede mose beskyttes mod negative tilstandsændringer, og at der tages hensyn til fredede arter og bilag IV-arters levesteder både indenfor og udenfor planområdet.

Samlet set er det for effekter på flora og fauna vurderet, at:

- › Planernes påvirkning af den kvantitative og kvalitative tilstand af naturarealer og disses betydning for spredningskorridorer ind og ud af planområdet i anlægsfasen vurderes som en **ubetydelig negativ påvirkning**, da delområde IV i planområdet udlægges til grønt

natur- og friluftsområde. Dette vil være med til at sikre forbindelse mellem naturområder inden- og udenfor planområdet, og kan f.eks. fungere som ledelinje for flagermus og generel spredningsmulighed for padder og øvrig flora og fauna.

- › Planerne vurderes at have en **ubetydelig negativ påvirkning** af den nærmeste § 3-registrerede mose, da der udlægges en bygge- og beskyttelseslinje delvist indenfor planområdet på 10 m omkring den § 3-beskyttede mose. Dertil kommer etablering af naturtilpasset regnvandsbassin, som skal tage imod overfladevand fra planområdet og dermed sikre, at der ikke sker udløb til den § 3-beskyttede mose. Skyggeberegninger ligger desuden til grund for lokalplanbestemmelser for bebyggelse i nærheden af den § 3-beskyttede mose, som er følsom overfor skyggepåvirkning.
- › Planerne vurderes at have en **ubetydelig negativ påvirkning** af bilag IV-arter og øvrige fredede arter, hvis afværgende foranstaltninger i anlægsperioden implementeres. Det levende hegn (L05) videreføres og sikres med lokalplanforslaget med henblik på at bevare det, da det er egnet levested for markfirben. Derudover bør benyttes paddehegn for at minimere risikoen for individdrab af padder i anlægsfasen, hvis denne pågår i paddernes vandringsperiode (1. marts til 1. maj og 1. september til 15. oktober). Ligeledes bør der benyttes hegn i stil med paddehegn for at minimere risikoen for individdrab af markfirben i anlægsfasen.
- › Regulering af belysning på veje, stier, fælles parkeringsarealer, oplag og batteripark, så lysforurening og direkte belysning af naturarealer undgås.

#### 4.4 Kumulative effekter

De aktiviteter, som muliggøres med planerne, kan have kumulative effekter i sammenhæng med andre planer eller planlagte projekter.

Inden for planområdet er de miljøvurderede emner 'Befolkning (Levevilkår), Naturskabte og menneskeskabte ulykker/katastrofer og Sikkerhed i forhold til brand, eksplosion og giftpåvirkning; **Ulykkesrisici**', 'Vand; **Grundvand**' og 'Natur; **Flora og Fauna**' holdt op mod hinanden for at skønne, om de vil medføre en væsentlig påvirkning af miljøet på tværs af hinanden, hvilket kaldes kumulativ effekt.

Inden for planområdet vurderes der ikke at være påvirkninger på tværs af de miljøvurderede emner, som kan medføre en væsentlig påvirkning af miljøet.

Uden for planområdet er der ikke kendskab til andre planer eller projekter, som sammen med forslag til lokalplan 0732-31 med tilhørende kommuneplantillæg nr. 4 kan medføre væsentlige kumulative effekter. Dog er der planer om motorvejsudvidelse mod øst, herunder med en mindre forlængning af rampe ud for planområdet. Den kumulative effekt ift. denne motorvejsudvidelse vurderes som **ingen til en ubetydelig negativ påvirkning** af ulykkesrisici og som **en ubetydelig negativ påvirkning** af grundvand samt flora og fauna i sammenhæng med vurderinger af disse miljøfaktorer.

Vurderingen af kumulative effekter er foretaget som en helhedsbetragtning og har taget hensyn til det indbyrdes omfang af planlægningens miljøpåvirkning, både hvad angår intensitet og

geografisk udstrækning, og projektets aktiviteter sammenholdt med områdets andre aktiviteter og sårbarhed.

## 4.5 Afværgende foranstaltninger

### 4.5.1 Befolkning (Levevilkår), Naturskabte og menneskeskabte ulykker/katastrofer og Sikkerhed i forhold til brand, eksplosion og giftpåvirkning; **Ulykkesrisici**

I lokalplanforslaget er der indarbejdet kompenserende bestemmelser, der kan forebygge eller begrænse de miljømæssige påvirkninger i forhold til ulykkesrisici i området. Herudover er der ikke identificeret behov for særskilte afværgende foranstaltninger.

De kompenserende bestemmelser i lokalplanforslaget er:

- › Batterianlæg (BESS) skal placeres mindst 25 m fra andre bygninger, både inden for og uden for lokalplanområdet af brandmæssige hensyn.
- › En afstand på mindst 5 m mellem de enkelte battericontainer-enheder af brandmæssige hensyn.

De kompenserende bestemmelser sikres gennem byggesagsbehandlingen.

### 4.5.2 Vand; Grundvand

Etablering af erhvervsområdet skal følge bestemmelser og tiltag i kommuneplanen, lokalplanen og tilhørende grundvandsredegørelse.

I lokalplanforslaget er der indarbejdet kompenserende bestemmelser, der kan forebygge eller begrænse de miljømæssige påvirkninger i forhold til grundvand i området. I planerne er der desuden fremsat en række tiltag til beskyttelse af grundvandet.

Følgende er vurderet relevante:

- › Lokalplanbestemmelser sikrer, at køre- og parkeringsarealer og batteriparkområdet (BESS-anlæg) (med undtagelse af servicevej) skal befæstes med tæt belægning, der muliggør opsamling af overfladevand og kontrolleret afledning. Dog sikrer lokalplanen mulighed for grus og græsarmering, hvis disse permeable belægnings opbygges med membran og afløb til afløbssystem. Hvis vandet ledes til regnvandsledning, kan spildevandsmyndighed kræve, at der skal ske rensning f.eks. gennem en olieudskiller.
- › På arealer med fast belægning skal der etableres åbne, tætte render til bortledning af regnvand. Bestemmelserne sikrer desuden at der etableres forsinkelse ved, at regnvandet ledes til regnvandsbassin med tæt bund og membran, hvorfra der ikke må kunne ske nedsvivning eller overløb, inden det ledes videre til kloak.

- › Veje og pladser for oplagring eller håndtering af miljøfarlige stoffer samt batteripark (BESS-anlæg) skal udføres med en tæt belægning, som muliggør opsamling af afstrømmende vand.
- › For at afbøde reduktion af grundvandsdannende arealer på grund af befæstelse af disse skal vand fra ikke befæstede arealer og tagvand nedsives lokalt i planområdet. Tagarealerne må ikke beklædes med bitumenholdige materialer eller andet der ved nedsivningen kan tilføre uønskede stoffer til grundvandet.
- › Regnvands- og spildevandsledninger skal til enhver tid opfylde den bedst tilgængelige teknologi med hensyn til tæthed, samlinger, tæthedsprøvning med videre.t:
- › Tanke/batterier/anlæg/oplag af/med kemikalier skal placeres i lukkede beholdere over terræn.

Disse kompenserende bestemmelser skal sikres gennem byggesagsbehandlingen.

For at undgå, at gennemførelsen af lokalplanen og kommuneplantillægget resulterer i en påvirkning af grundvandet, er der herudover identificeret behov for særskilte afværgende foranstaltninger. Følgende foranstaltninger foreslås som krav ved byggetilladelse eller øvrige tilladelser:

- › Tanke/batterier/anlæg/oplag af/med kemikalier skal installeres med alarmer og opsamlingskar under olieholdige enheder, såsom transformere eller tanke til oplag af kemikalier, og inspiceres løbende. De skal ligeledes sikres mod påkørsel o. lign.
- › Det forudsættes desuden, at driftsansvarlig har en beredskabsplan, til hvis der sker lækage fra batterierne eller ved røg eller varmeudvikling i energiopbevaring samt til opsamling af vand anvendt ved brandslukning. Samtidig forudsættes det, at beskadigede batterier erstattes, for ikke at øge risikoen for lækage af miljøfremmede stoffer, som potentielt kan forekomme i batterierne.

#### 4.5.3 Natur; Flora og Fauna

I lokalplanforslaget er der indarbejdet kompenserende bestemmelser, der kan forebygge eller begrænse de miljømæssige påvirkninger i forhold til flora og fauna i området.

De kompenserende bestemmelser, der er indskrevet i lokalplanforslaget er:

- › Delområde IV i planområdet udlægges til grønt natur- og friluftsområde. Dette vil være med til at sikre forbindelse mellem naturområder inden- og udenfor planområdet, og kan f.eks. fungere som ledelinje for flagermus og generel spredningsmulighed for flora og fauna.
- › Etablering af naturtilpasset regnvandsbassin, som skal tage imod overfladevand fra planområdet, og dermed sikre, at der ikke sker udløb til den § 3-beskyttede mose.
- › Der er en bygge- og beskyttelseslinje på 10 m omkring den § 3-beskyttede mose. Del af denne bygge- og beskyttelseslinje ligger inden for planområdet.

- › Maksimal bygningshøjde inden for det udlagte byggefelt skal reduceres mod nord afhængig af skyggedannelsen for at minimere skyggepåvirkning af den § 3-beskyttede mose, som er følsom overfor skyggepåvirkning.
- › Det levende hegn (L05) videreføres og sikres med lokalplanforslaget med henblik på at bevare det, da det er egnet levested for markfirben.
- › Der er sikret, at det udlagte byggefelt placeres uden for drypzonen af det levende hegn svarende til en respektafstand på 3 m fra træernes stammer til sydsiden af det levende hegn (L05), da der potentielt er markfirben her. Dette betyder, at der indenfor drypzonen ikke må bygges, befæstes eller ske skyggepåvirkning på sydsiden af det levende hegn.
- › Det er sikret, at byggeri inden for byggefeltet ikke må kaste skygge på det levende hegn den 21. marts kl. 15 for at minimere skyggepåvirkning af det levende hegn i forårsmånederne, da der potentielt er markfirben her.
- › Der må ikke plantes invasive planter i planområdet.
- › Beplantning mellem vej og vejbyggelinje skal være hjemmehørende arter.
- › Al beplantning i planområdet skal være hjemmehørende og egnstypiske arter, herunder også træer plantet i forbindelse med parkeringsarealer og omkring regnvandsbassin.
- › Regulering af belysning på veje, stier, fælles parkeringsarealer, oplag og batteripark, så lysforurening og direkte belysning af naturarealer undgås. Dette i form af lokalplanbestemmelser om nedadrettet belysning og varmt lys.

De kompenserende bestemmelser sikres gennem byggesagsbehandlingen.

Dertil bør det indskræpes i en miljøkonsekvensvurdering inden byggeprojekt, at der bør benyttes paddehegn for at minimere risikoen for individdrab af padder i anlægsfasen, hvis denne pågår i paddernes vandringsperiode. Ligeledes bør der benyttes hegn i stil med paddehegn for at minimere risikoen for individdrab af markfirben i anlægsfasen.

Det anbefales desuden, at anlægsarbejdet foregår i dagtimerne, hvor flagermus ikke er aktive.

## 4.6 Overvågning

Befolkning (Levevilkår), Naturskabte og menneskeskabte ulykker/katastrofer og Sikkerhed i forhold til brand, eksplosion og giftpåvirkning; **Ulykkesrisici**

Planernes gennemførelse vurderes ikke at medføre påvirkninger af ulykkesrisici i et omfang, der skaber behov for særskilte overvågningstiltag.

Vand; **Grundvand**

Planernes gennemførelse vurderes ikke at medføre påvirkninger af grundvand i et omfang, der skaber behov for særskilte overvågningstiltag.

Natur; **Flora og fauna**

Planernes gennemførelse vurderes ikke at medføre påvirkninger af flora og fauna i et omfang, der skaber behov for særskilte overvågningstiltag.

## 5 Befolkning (Levevilkår), Naturskabte og menneskeskabte ulykker/katastrofer og Sikkerhed i forhold til brand, eksplosion og giftpåvirkning; **Ulykkesrisici**

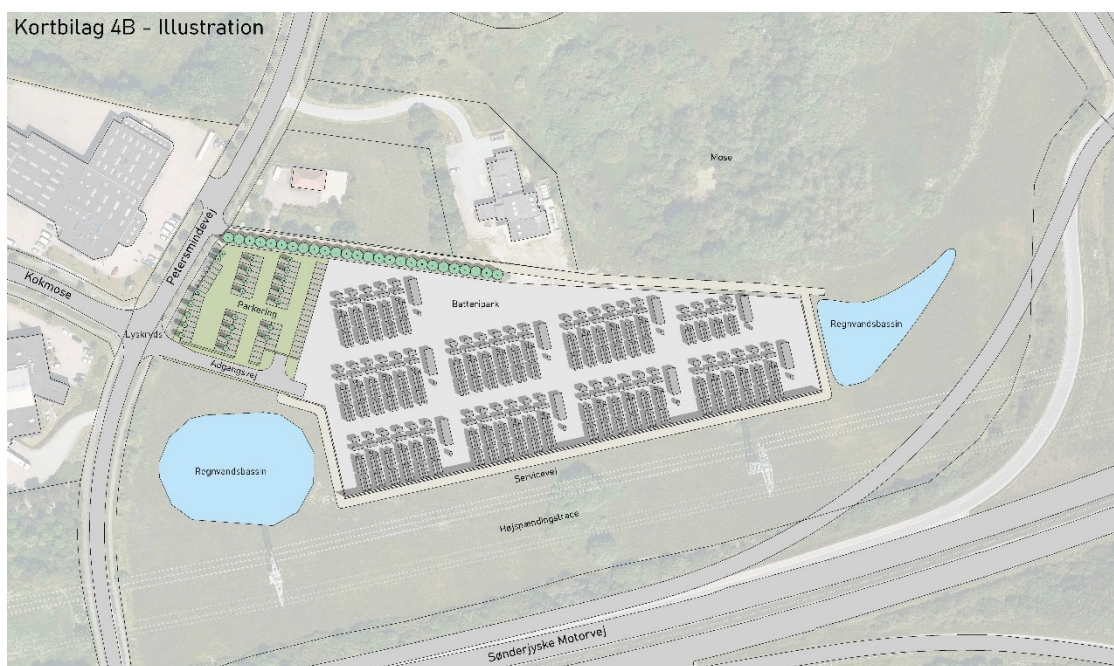
Dette afsnit omhandler ulykkesrisici ved og omkring planområdet, samt planernes forventede konsekvenser for risikoen for ulykker. Vurderingen er baseret på oplysninger om selve batteriparken (BESS-anlægget) i de 3 udbygningsscenarier, som planerne muliggør. Herudover baserer den sig på oplysninger om de øvrige planlagte anvendelser i planområdet samt eksisterende og planlagte bebyggelser og anlæg i de nære omgivelser, herunder nabobebyggelser, Sønderjyske motorvej samt eksisterende højspændingsledninger.

### 5.1 Miljøstatus og mål

#### 5.1.1 Miljøstatus

Planområdet omfatter, jf. kapitel 2, arealer udpeget i kommuneplanen dels til erhvervsformål med lette former for erhverv, dels til natur- og fritidsformål. Den sønderjyske motorvej grænser til fra syd, mens naboarealerne mod nord rummer tekniske anlæg i form af vandværk og kremlorie samt et § 3 beskyttet moseområde. Naboarealerne mod vest rummer eksisterende erhverv i et område, der tilsvarende er udlagt til lette former for erhverv, herunder Buscenter Vest og Jysk Planteservice.

Planområdet henligger i dag ubebygget som græsarealer med klynger af træer og buske – særligt i den centrale del. Mod syd gennemskæres området af et ledningstracé med 400 kV højspændingsledninger, der forløber parallelt med motorvejen. Den vestlige del af planområdet grænser desuden op til et areal, der er udlagt til regnvandsbassin for Vejdirektoratet, jf. figur 5-1.



Figur 5-1 Eksempel på disponering af planområdet ved fuld etablering af batteripark – scenarie B (Mejeriet).

Samlet betragtet rummer hverken planområdet eller de nære omgivelser i dag funktioner, der kan betegnes som risikobetonede. Derimod rummer omgivelserne bebyggelser og aktiviteter, med mulighed for personophold o. lign. – dog ikke boliger - som kan blive påvirkede i tilfælde af brand, eksplosioner o. lign. Omgivelserne vurderes dog ikke som særligt sårbare.

### 5.1.2 Lovgivning

En batteripark (BESS anlæg) er ikke miljøgodkendelsespligtigt og heller ikke omfattet af risikobekendtgørelsen.

En batteripark kan dog i sjældne tilfælde udgøre en brand- og explosionsrisiko og i visse tilfælde indebære miljømæssige konsekvenser ved brand eller havari, herunder f.eks. potentiel påvirkning fra slukningsvand eller påvirkning fra røgudvikling og sod i omgivelserne. Beredskabsforhold er derfor et vigtigt fokus ved etablering af sådanne anlæg, da batteribrande kan være svære at slukke.

Sandsynligheden for brand vurderes dog generelt at være meget lille, da det kan relateres til yderst sjældne situationer som f.eks. lynnedslag eller markbrande i omgivelserne, eller til brand opstået i dårlige elektriske forbindelser. Eksplosioner kan opstå, hvis der ophobes brandbare gasser i anlægget, som efterfølgende antændes af ilt.

#### Beredskabsloven

Batteriparken på Petersmindevej udgør et større BESS-anlæg forventeligt bestående af Litium-ion-batterier. Med en erhvervsanvendelse alene til batteripark har BESS-anlægget en forventet, samlet kapacitet på ca. 400 MWh. Forslag til layout for batteriparken ved fuld udbygning ses på figur 5-1.

Grundet batteriparkens størrelse og kapacitet kan anlægget omfattes af Beredskabsloven (LBK nr. 314 af 3. april 2017, § 34, stk. 2). BESS-anlæg betegnes som større, når oplagets samlede kapacitet overstiger 2 MWh.

I praksis brandsikres BESS-anlægget ved Petersmindevej i dialog med det lokale beredskab (TrekantBrand) og Kolding Kommune. Ved denne type anlæg skal der i udgangspunktet ikke ske redning af personer, idet anlægget er ubemandet, men alene ske brandslukning. Da brand i lithiumbatterier er svære at slukke vil man, i tilfælde af en mere omfattende brand, lade de berørte dele af anlægget udbrænde under kontrollerede og forsvarlige forhold og kun foretage eventuel efterslukning. Hvis batteriparken skulle blive baseret på en anden batteriteknologi, kan brandrisici dog være væsentlig mindre. Dette til fordel for de forbundne ulykkesrisici. Batteriteknologien skal derfor kendes, før beredskabsplanen udarbejdes.

#### Bygningsreglementet

Batteriparken kræver byggetilladelse, hvorfor de brandmæssige forhold skal følge bygningsreglementet 2018 (BR18). Ansøgning om byggetilladelse skal ske i henhold til BR18, § 10.

Parkens batterianlæg, der fremtræder som containere med el-tekniske installationer, betragtes som tekniske anlæg uden personophold, hvor der kun vil være personer til stede under almen kontrol og vedligeholdelse, og er således at sidestille med andre el-tekniske installationer som inddækkes for beskyttelse med vejrlig, såsom transformere. Batterianlæggene vurderes således at kunne undlades indplacering i brandklasse efter bestemmelserne i BR18 § 493, stk. 5

[1]. I BR18 vejledningen til kap. 5 – Brand, kap. 1 "Generelt om sikkerhed ved brand" uddybes forholdet:

*"Byggeri kan, jf. BR18 § 493, stk. 5, undlades at blive indplaceret i en brandklasse, hvis byggeriets udformning eller anvendelse ikke gør det muligt. Dette vil generelt gælde byggerier eller konstruktioner, hvor udformningen eller anvendelsen efter kommunalbestyrelsens vurdering ikke medfører en uacceptabel risiko for personskade i tilfælde af brand."*

Følgende er eksempler på byggerier og konstruktioner, der kan undtages for indplacering i en brandklasse, jf. BR18 § 493, stk. 5. Det skal dog bemærkes, at listen ikke er udtømmende, og at bygningen/konstruktionen skal vurderes i den konkrete sag:

- › Fritstående gastanke (uanset indhold)
- › Fritstående tanke til væsker (uanset indhold)
- › Akkumuleringstanke uden teknikrum til personophold
- › Gylletanke og lign., hvor der normalt ikke vil være personophold
- › Siloer og lign., hvor der normalt ikke vil være personophold
- › Konstruktioner, der ikke er indrettet til personophold, f.eks. antennemaster  
højtalertårne, indgangsportaler
- › Tekniske anlæg, hvor der ikke er personophold, f.eks. halmfyringsanlæg uden teknikrum  
Simple konstruktioner, f.eks. en pergola, hvor der ikke er overdækning
- › *Hegnsmure og andre lignende konstruktioner.*

#### Elsikkerhedsloven

Loven tilsiger, at elektriske installationer skal udføres iht. elsikkerhedsloven med tilhørende regler og vejledninger. Således skal installationer med højspænding (> 1000 V) skiltes iht. lovkrav og regler. Skiltning skal opsættes, så de bedst muligt kan ses, også fra beredskabets indsatsveje (batteriparkens vejarealer).

## 5.2 Konsekvensvurdering

Konsekvensvurderingen omfatter anlægs- og driftsfasen og foretages med afsæt i den mest risikobetonede udnyttelse af planområdet med fuld udbygning af BESS-anlægget – scenarie B, se Figur 2-8. På dette grundlag vurderes efterfølgende de to øvrige scenarier hhv. uden batteripark, se Figur 2-7, hhv. med delvis etablering af batteripark, se Figur 2-9. Der er identificeret følgende potentielle påvirkninger:

**Anlægsfasen:** Stærkstrømsulykker

**Driftsfasen:** Brand, eksplosion og udslyngning af fragmenter, varmepåvirkning, røgdudvikling, tilsodning, udslip af gasser, stærkstrømsulykker og nedsivning af forurenende stoffer ved brandbekæmpelse

### 5.2.1 Vurdering af ulykkesrisici - anlægsfasen

Ulykkesrisici knyttet til etableringen af området med batteripark og parkering vil ikke adskille sig væsentligt fra andre bygge- og anlægsaktiviteter. Dog indebærer anlægget i sin natur, at anlægsarbejdet omfatter arbejde med højspænding. Det antages, at dette sker med afsæt i gældende lovgivning, herunder de nødvendige sikkerheds- og arbejdsmiljøtiltag – bl.a.

elsikkerhedsloven - hvorfor de forbundne ulykkesrisici vurderes som **ubetydelige negative påvirkninger**.

Dette vurderes også at gøre sig gældende for scenarie C, hvor arbejdet med højspænding er væsentligt mindre, mens der ved scenarie A – uden batteripark - vurderes at være **ingen påvirkning**.

## 5.2.2 Vurdering af ulykkesrisici - driftsfasen

### Brand

BESS-anlægget ved Petersmindevej indrettes med en række tiltag, der skal medvirke til at minimere risikoen for brand i anlægget samt begrænse en eventuel brandudvikling. Tiltagene knytter sig både til den fysiske indretning og udformning af anlægget samt diverse sikkerhedsprocedurer knyttet til drift, kontrol o. lign. En nærmere beskrivelse af anlæggets ydre fysik fremgår af afsnit 2.2.

De forebyggende tiltag knyttet til den fysiske indretning og udformning af anlægget omfatter følgende:

- › Leverandørens anvisninger følges mht. drift, kontrol og vedligehold.
- › Batterioplæg placeres mere end 25 m fra andre bygninger, både i og uden for planområdet.
- › Battericontainer-enheder opstilles med en indbyrdes afstand på mindst 5 m.
- › Der etableres detektering for røg og varme i containerne med intern varsling til driftspersonalet.
- › Der etableres ventilation til fjernelse af brandbare gasser.
- › Der etableres gasbaseret rumslukningsanlæg i containerne.
- › Etablering af sprinklerdyser i containerne for tilslutning af beredskabets slanger ifm. slukningsarbejde.

Tiltagene skal betragtes som sikkerhedsbarrierer, hvor hver barriere har mulighed for at stoppe ulykken, inden den breder sig. Lykkes dette ikke, skal næste barriere træde i kraft.

*Barriere 1* handler om, at BESS-anlægget sikres ved, at der anvendes internationalt anerkendte standarder og systemer til at sikre anlægget i en normalfunktion.

*Barriere 2* omhandler den daglige operationelle sikkerhed. Anlægget udføres med en høj grad af automatiseret styring, som sikrer den bedst mulige køling af batterierne med et effektivt van/glykol baseret kølesystem. Hvis der opstår uregelmæssigheder i anlægget, sendes der et signal til et kontrolrum, hvorfra man kan iværksætte 'fjernstyrede' tiltag eller sende personel til anlægget for at håndtere situationen. Ved større driftsudfald sendes der signal til både kontrolrum og direkte til beredskabet.

Køleanlægget er baseret på en kølevæske bestående af 50% vand og 50 % glykol. Væsken har et flammepunkt på over 93 grader celsius og bliver i tekniske forskrifter betragtet som en brandbar væske til forskel fra en brandfarlig væske. Kølevæsken er i et lukket system og er derfor ikke omfattet af tekniske forskrifter for brandfarlige og brandbare væsker. Af samme hensyn må oplaget af dunke med glykol i planområdet ikke overstige 6.250 liter. På det grundlag

vurderes det, at den påtænkte brug af glykol ikke medfører brandfare, og at der derfor ikke skal foretages brandsikring ud over den generelle sikring.

*Barriere 3* knytter sig til detektering og den umiddelbare håndtering af røg eller varme, som følge af en fejl på anlægget. Detekteringen placeres typisk under loftet i de enkelte battericontainere og vil opfange røg og varmeakkumulering. Detektering vil automatisk starte et udsugningssystem, som fjerner røg og brandbare gasser. Udsugningssystemet er dimensioneret til at holde niveauet af røggasser under 25% LEL (Lower Explosion Limit). LEL er en indikator for gassers eksplosionsfare.

*Barriere 4* omhandler nødlukning af anlægget, for at sikre integriteten af batteriparkens øvrige installationer. Tiltaget vil primært sikre, at forbindelsen til elnettet afbrydes samt, at anlægget går i dvale. Udsugningssystemet og køleanlæg vil slukkes, og efter en 30 sekunders alarm vil rumslukningsanlægget frigive gasser i containeren via dyser. Denne gas virker på almindelige elektriske brande samt kunne håndtere mindre batteribrande.

Den sidste barriere – *barriere 5* – sikrer beredskab og personale, når tiltag i de foregående 4 barrierer ikke har været tilstrækkelige til at kunne standse en brandulykke. Hvis slukningsanlægget samt nødlukning af containeren ikke kan håndtere branden, vil 'thermal runaway' blive ved med at spredes i anlægget og udlede røggasser. Dette vil fortsætte indtil branden er slukket eller – i forbindelse med større brande – indtil de brandhærgede dele af anlægget er udbrændt og kan efterslukkes med beredskabets indsats.

Med de beskrevne tiltag til forebyggelse og bekæmpelse af brand i batteriparken vurderes det, at en brandsituation kan isoleres til selve parken og derved alene udgøre en **ubetydelig negativ påvirkning** i form af risiko for personskade samt skade på omkringliggende bygninger og anlæg. Vurderingen er den samme ved realisering af scenarie A og C.

#### Grundvand

I forbindelse med brandslukning blandes slukningsvandet ofte med forurenende stoffer og kemikalier, der kan udgøre en miljømæssig risiko. I lokalplanen fastlægges imidlertid, at arealer med oplag eller håndtering af forurenende stoffer – som f.eks. batteriparken og parkeringsanlægget - skal udformes med tæt belægning, som muliggør opsamling af afstrømmende vand. Derved sikres det, at spildevand kan håndteres korrekt og ikke nedsiver til grundvandet, jf. kapitel 6.

Det vurderes således at der **ingen påvirkning** vil være relateret til vand fra brandslukning. Vurderingen er den samme ved realisering af scenarie A og C.

#### Varme- og røgdudvikling

Batteriparken vil ligge i tæt tilknytning til Energinets 400 kV-ledning - se figur 5-1 - men uden for de fastlagte respektafstande til ledningsanlægget. Respektafstandene er fastlagt for at forebygge elulykker.

I tilfælde af en større brand i BESS-anlægget vil der ske røgdudvikling og varmeudvikling. Røg og varme kan drive i retning af ledningstracéet og kan potentielt give anledning til sod- og varmepåvirkning af ledningerne. I myndighedens anvisninger for aktiviteter nær deres ledningsanlæg – herunder respektafstande – nævnes ikke hensyn og forholdsregler i tilfælde af brand.

Det forudsættes derfor, at lokalplanens regulering af BESS-anlæggets placering og omfang vil udgøre en tilstrækkelig sikkerhedsafstand til højspændingsledningen i tilfælde af brand, og at en potentiel påvirkning fra sod og varme vurderes som en **ubetydelig negativ indvirkning** og uden væsentlig risiko for at gøre skade på ledningsanlægget eller forårsage driftsforstyrrelser.

#### Ekspllosion

Ved brand i batterier – herunder BESS anlæg - kan der være risiko for eksplosion. En sådan situation kan opstå, hvis batterierne har været i 'thermal runaway', som har afgivet giftige og brandbare gasser, og som kan antændes af en gnist i de elektriske systemer. I aktuelle tilfælde etableres batteriparken med en lang række forebyggende tiltag, som netop skal modvirke en sådan situation, herunder detektering og udsugning af eventuelt ophobede røggasser.

Der vurderes således, at ulykkesrisikoen fra eksplosion i BESS-anlægget er lille, og at påvirkningen herfra på mennesker og omgivelser - herunder også som følge af udslyngning af fragmenter - er en **ubetydelig negativ indvirkning**. Denne vurdering gælder også ved realisering af scenarie C, mens der vurderes at være **ingen påvirkning** ved scenarie A.

#### Stærkstrømsulykker

Risikoen for stærkstrømsulykker i driftsfasen vurderes ikke at adskille sig væsentligt fra anlægsfasen. Også i driftsfasen vurderes aktiviteter i planområdet – herunder aktiviteter knyttet til batteriparken - at ske med afsæt i gældende lovgivning (bl.a. elsikkerhedsloven), herunder de nødvendige sikkerheds- og arbejdsmiljøtiltag. De forbundne ulykkesrisici ift. stærkstrøm vurderes derfor som en **ubetydelig negativ indvirkning**.

Dette vurderes også at gøre sig gældende for scenarie C, hvor arbejdet med højspænding er væsentligt mindre, mens der ved scenarie A – uden batteripark - vurderes at være **ingen påvirkning**.

### 5.2.3 Sammenfattende vurdering af ulykkesrisici

Det vurderes samlet, at der ved udnyttelse af mulighederne for etablering af batteripark i planområdet vil være **ingen til en ubetydelig negativ påvirkning** fra ulykkesrisici på såvel mennesker som bygninger og anlæg både inden for selve planområdet og i de nære omgivelser. Dette gælder bl.a. eksisterende nabobebyggelse samt højspændingsanlægget mod syd. Vurderingen er baseret på lokalplanens regulering af områdets disponering og de pålagte minimumsafstande samt en lang række sikkerheds- og beredskabstiltag.

## 5.3 Sandsynlig udvikling, hvis planerne ikke vedtages

Der er ikke miljøvurderet alternativer til de fremlagte planforslag. Hvis planforslagene ikke vedtages (0-alternativet), må det antages, at den eksisterende benyttelse af planområdet bibeholdes med sit nuværende omfang.

For miljøfaktoren 'Befolkning (Levevilkår), Naturskabte og menneskeskabte ulykker/katastrofer og Sikkerhed i forhold til brand, eksplosion og giftpåvirkning; **Ulykkesrisici**' antages den sandsynlige udvikling, hvis planerne ikke vedtages, fortsat at åbne muligheder for udnyttelse til erhvervs- og fritidsformål med de eventuelle ulykkesrisici, som knytter sig hertil. Disse vurderes

også at være **ubetydelige negative påvirkninger**. Dette gælder også ulykker som følge af denne generelle samfundsudvikling.

En fortsættelse af den eksisterende arealanvendelse (det såkaldte 0-alternativ) vil dermed ikke medføre ændringer af miljøforholdene for ulykkesrisici.

## 5.4 Kumulative effekter

De aktiviteter, som muliggøres med planerne, kan have kumulative effekter i sammenhæng med andre planer eller planlagte projekter.

Inden for planområdet er de miljøvurderede emner 'Befolkning (Levevilkår), Naturskabte og menneskeskabte ulykker/katastrofer og Sikkerhed i forhold til brand, eksplosion og giftpåvirkning; **Ulykkesrisici**', 'Vand; **Grundvand**' og 'Natur; **Flora og Fauna**' holdt op mod hinanden for at skønne, om de vil medføre en væsentlig påvirkning af miljøet på tværs af hinanden, hvilket kaldes kumulativ effekt.

Inden for planområdet vurderes der ikke at være påvirkninger på tværs af de miljøvurderede emner, som kan medføre en væsentlig påvirkning af miljøet.

Uden for planområdet er der endvidere ikke kendskab til andre planer eller projekter, som sammen med forslag til lokalplan 0732-31 med tilhørende kommuneplantillæg nr. 4 kan medføre væsentlige kumulative effekter. Dog er der planer om motorvejsudvidelse mod øst, herunder med en mindre forlægning af rampe ud for planområdet, som illustreret på Figur 2-5 og Figur 2-6. Den kumulative effekt ift. denne motorvejsudvidelse vurderes som **ingen til en ubetydelig negativ påvirkning** af ulykkesrisici i sammenhæng med ovenstående vurdering af ulykkesrisici. Vurderingen er baseret på lokalplanens regulering af områdets disponering og de pålagte minimumsafstande samt en lang række sikkerheds- og beredskabstiltag.

Vurderingen af kumulative effekter er foretaget som en helhedsbetragtning og har taget hensyn til det indbyrdes omfang af planlægningens miljøpåvirkning, både hvad angår intensitet og geografisk udstrækning, og projektets aktiviteter sammenholdt med områdets andre aktiviteter og sårbarhed.

## 5.5 Afværgende foranstaltninger

I lokalplanforslaget er der indarbejdet kompenserende bestemmelser, der kan forebygge eller begrænse de miljømæssige påvirkninger set i forhold til 'Befolkning (Levevilkår), Naturskabte og menneskeskabte ulykker/katastrofer og Sikkerhed i forhold til brand, eksplosion og giftpåvirkning; **Ulykkesrisici**' i området. Herudover er der ikke identificeret behov for særskilte afværgende foranstaltninger.

De kompenserende bestemmelser i lokalplanforslaget er:

- › Batterianlæg (BESS) skal placeres mindst 25 m fra andre bygninger, både inden for og uden for lokalplanområdet af brandmæssige hensyn.
- › En afstand på mindst 5 m mellem de enkelte battericontainer-enheder af brandmæssige hensyn.

De kompenserende bestemmelser sikres gennem byggesagsbehandlingen.

## 5.6 Overvågning

Gennemførelse af planerne vurderes ikke at medføre påvirkninger af risikoen for ulykker i et omfang, der skaber behov for vedvarende overvågningstiltag.

## 5.7 Referencer

- › Projekthæfte 'EWII, Petersmindevej, scenarier' – Mejeriet, december 2024.
- › Brandteknisk notat 'Batterioplæg til solcellepark' – COWI 2023.
- › Retsinformation - Bekendtgørelse om bygningsreglement 2018 (BR18)
- › Retsinformation – Beredskabsloven (LBK nr. 314 af 3. april 2017)
- › Beredskabsstyrelsen - Vejledning om brandsikring af større oplæg af litiumionbatterier samt BESS, maj 2023

## 6 Vand; Grundvand

I dette afsnit vurderes projektets påvirkning på grundvand i anlægs- og driftsfasen, for så vidt angår grundvands- og drikkevandsinteresser.

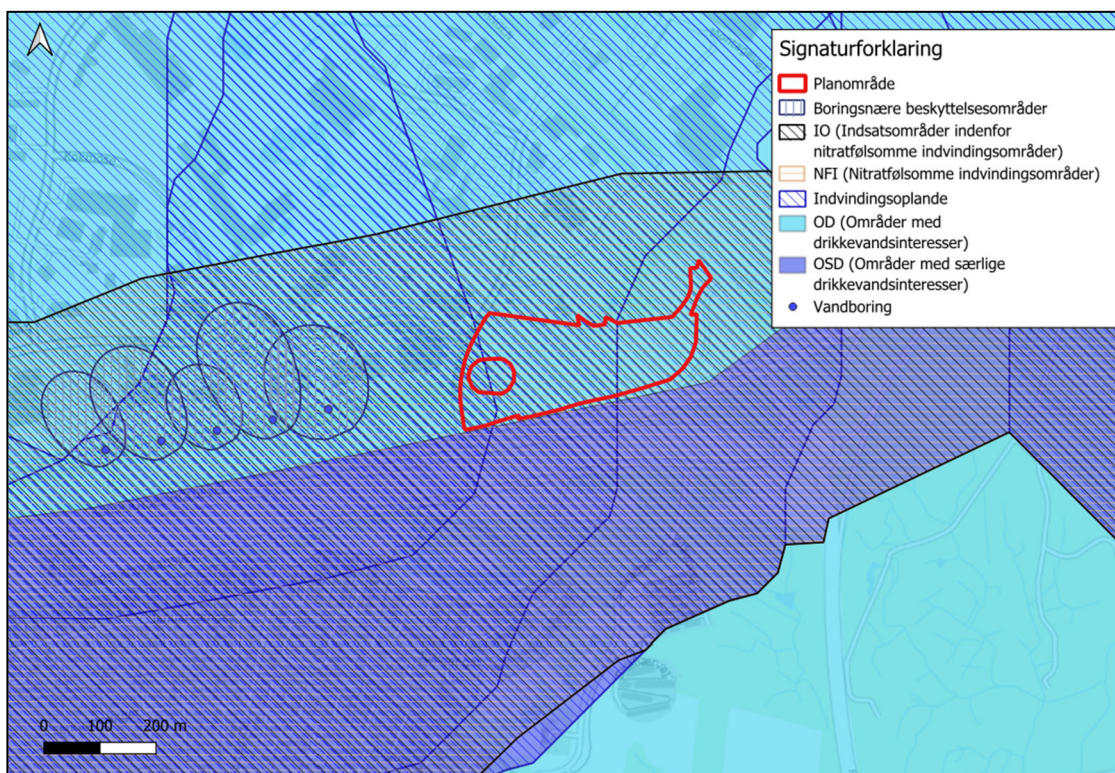
### 6.1 Miljøstatus og mål

#### 6.1.1 Miljøstatus, Eksisterende forhold

##### Drikkevandsinteresser og vandindvinding

Planområdet er beliggende i område med drikkevandsinteresser (OD), og akkurat udenfor områder med særlige drikkevandsinteresser (OSD). Planområdet er placeret helt inden for indvindingsoplande til TREFOR Vand, Østre Vandværk, mens det er delvist placeret inden for indvindingsoplandet til Bramdrupdam Vandværk – Sønderholm og en mindre del i den vestlige del af planområdet inden for indvindingsoplandet til Bramdrupdam Vandværk – Petersminde. Planområdet er desuden beliggende inden for nitratfølsomme indvindingsområder (NFI) og indsatsområder (IO) for nitratfølsomme indvindingsområder. Planområdet er dermed placeret inden for sårbare grundvandsmagasiner, der forsyner Kolding med drikkevand.

Der er ikke boringsnære beskyttelsesområder (BNBO) inden for planområdet, og nærmeste BNBO er beliggende ca. 160 m vest for området. Der må ikke foregå aktiviteter inden for BNBO, indvindingsoplande og OSD, som indebærer en risiko for forurening af grundvandet.



Figur 6-1 Placeringen af planområdet (som udgøres af både kommuneplantillægget og lokalplanområdet) ift. drikkevandsinteresser, indvindingsoplande, NFI, IO, BNBO og nærliggende vandforsyningsboringer

De nærmeste indvindingsboringer til almen vandforsyning er beliggende omkring 230 – 650 m vest for planområdet. Disse tilhører Bramdrupdam Vandværk – Petersminde, som har fem indvindingsboringer, som er filtersat 38 – 54 m u.t. i kvartært sand. Vandværket har en indvindings-tilladelse på 225.000 m<sup>3</sup>/år. Indvindingsboringerne tilhørende Bramdrupdam Vandværk – Sønderholm og TREFOR Vand – Østre Vandværk er beliggende betydeligt længere fra planområdet. Disse anlæg og tilhørende indvindingsboringer er præsenteret i Tabel 3.

Tabel 3 Almene vandindvindingsanlæg med indvindingsoplade inden for planområdet.

Anlæg (ID)	Indvindingsboring (DGU nr.)	Indtagsdybde (m u.t.)	Tilladelse (m <sup>3</sup> /år)	Afstand til planområdet (km)
Bramdrupdam Vandværk - Petersminde (72916)	133.986, 133.1046, 133.1047, 133.1048, 134.1109	38 – 54	225.000	0,23 – 0,65
Bramdrupdam Vandværk – Sønderholm (72915)	133.1297, 133.1334	60 - 73.5	200.000	1,8
TREFOR Vand, Østre Vandværk (73820)	133.901, 134.666, 134.765, 134.1081	30 – 67	700.000 (max 350 m <sup>3</sup> /t samlet fra de fire boringer)	2,6 – 3,4

Der er ingen boringer til ikke-almene vandindvinding inden for planområdet.

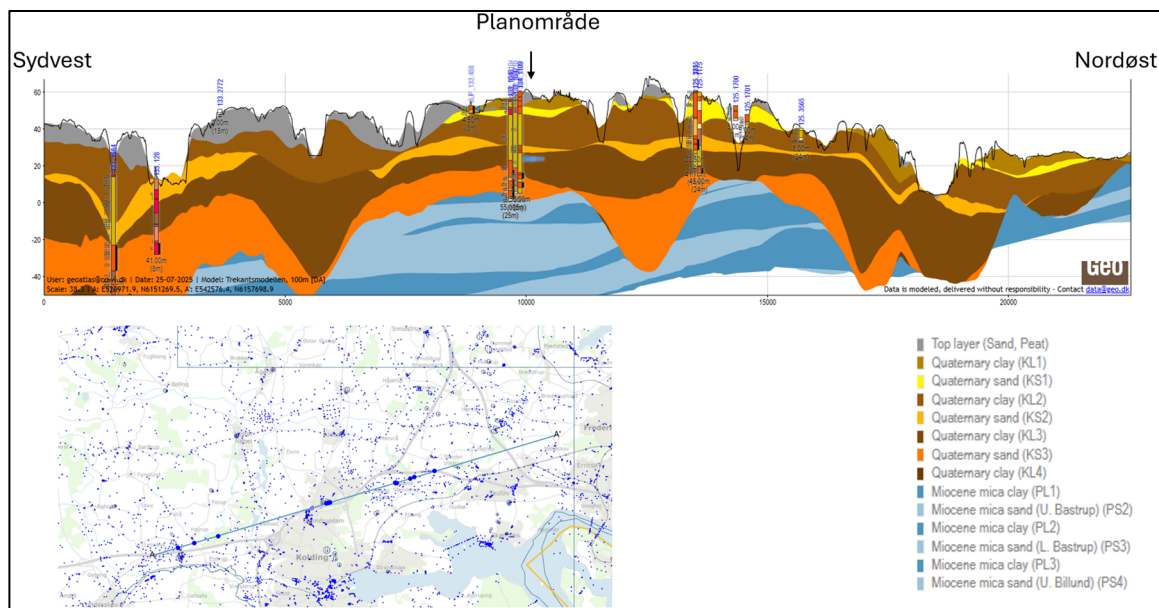
#### Hydrogeologi

Beskrivelser af de hydrogeologiske forhold er udarbejdet med baggrund i seneste grundvandskortlægning for Trekantsområdet og for Viuf-Bramdrupdam området, Kolding Kommunes vandforsynings- og grundvandsbeskyttelsesplan 2023-2031 samt beskrivelser og indsatsplaner for Bramdrupdam Vandværkerne og TREFOR Vand, Østre Vandværk.

Terrænet i området omkring planområdet er forholdsvis plant og varierer generelt mellem kote + 55 m DVR90 og kote + 65 m DVR90. Inden for planområdet ses terrænkoter mellem + 56,5 m DVR90 og 58,5 m DVR90, med de lavest liggende områder er i den vestlige del af området.

De terrænnære jordlag i og omkring planområdet er domineret af smeltevandssand og moræneler samt i en mindre grad ferskvandstørv og smeltevandssand. Inden for planområdet ses udelukkende smeltevandssand og et mindre område med ferskvandstørv, som træffes i den sydvestlige del af området.

Geomorfologisk er området udformet som et bundmorænelandskab. De geologiske forhold i planområdet er opbygget af kvartære aflejringer af varierende udbredelse underlejret af miocæne sand og lerlag. Den prækvartære lagfølge i området domineres af højtliggende miocæne aflejringer som træffes allerede omkring kote +0 m DVR90 omkring planområdet. Den prækvartære lagserie hælder overordnet mod sydvest, som følge af tektonisk hævnning af det østlige Danmark. Stedvist ses markante, dybt nedskårne, relativt smalle dale i de prækvartære aflejringer, der er fyldt op med kvartære sedimenter. Det er tydeligt, at prækvartæret er blevet borteroderet af gletsjere og smeltevand.



Figur 6-2 Geologisk snit fra sydvest til nordøst gennem planområdet, profil-linjen er markeret ind på det lille kort, der er fra sydvest mod nordøst. Omtrentlig placering af planområdet er markeret med en pil. Geologisk model: Trekantsmodellen, 100m (GeoAtlas Live 2025).

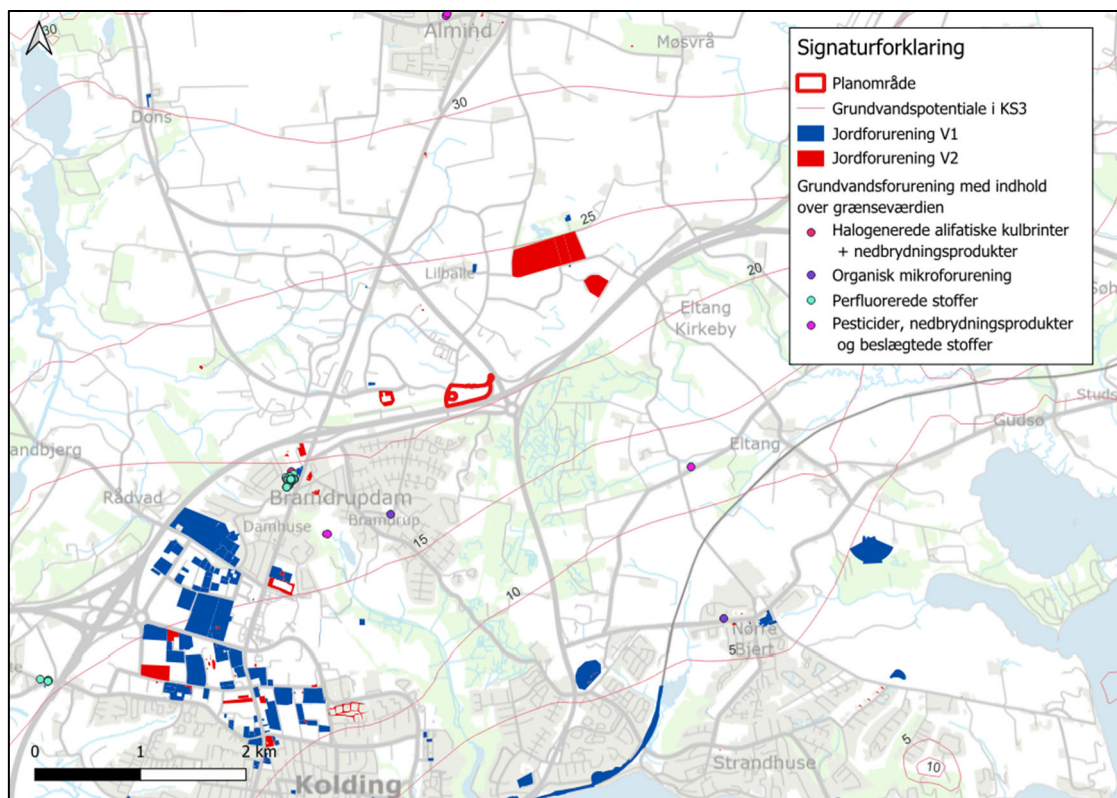
Vandindvinding sker primært fra det kvartære sandlag KS3 og Bastrup Sand S6.

Grundvandspotentialer i det kvartære sandlag KS3 ved planområdet ligger lige over kote +20 m DVR90, svarende til ca. 36 m u.t. Det ses dog ligeledes at der er hydraulisk kontakt mellem de to magasiner KS3 og Bastrup Sand S6, da grundvandspotentialer er det samme i begge magasiner. Seneste pejlinger i indvindingsboringerne tilhørende Bramdrupdam Vandværk – Petersminde indikerer at grundvandspotentialer ligger i ca. kote +24 m DVR90, hvilket svarer til ca. 36 m u.t.

Grundvandsstrømningen i både det kvartære sandlag KS3 og Bastrup Sand S6 er i sydøstlig retning mod Kolding Fjord. Strømningsretningen fra planområdet mod Kolding Fjord betyder at indvindingsboringerne tilhørende Bramdrupdam Vandværk – Petersminde, Bramdrupdam Vandværk – Sønderholm og TREFOR Vand, Østre Vandværk ikke ligger nedstrøms planområdet, da disse ligger vest og sydvest for området.

I korte boringer omkring planområdet filtersat i fyld eller terrænnært sand ses et mere terrænnært grundvandsspejl omkring kote + 52 m DVR90, hvilket svarer til 5-7 m u.t. I boringer hvor dele af filteret er sat i lerede aflejringer ses vandspejl helt terrænnært. Ifølge historiske data fra HIP kan terrænnært grundvand forventes mellem 0 og 2 m u.t. inden for planområdet.

Planområdet er beliggende inden for grundvandsdannende oplande for Bramdrupdam Vandværk – Petersminde, Bramdrupdam Vandværk – Sønderholm og TREFOR Vand, Østre Vandværk. Inden for planområdet sker en årlig grundvandsdannelse til KS3 på 0-200 mm og til Bastrup Sand S6 på 200-400 mm.



Figur 6-3 Grundvandspotentiale fra Grundvandskortlægning i Trekantsområdet 2021 samt V1- og V2 kortlagte grunde og påvist grundvandsforurening omkring planområdet.

Der er ikke påvist forurening i grundvandet med koncentrationer over grænseværdierne indenfor eller nær planområdet. I indvindingsboringerne tilhørende Bramdrupdam Vandværk – Petersminde er der påvist indhold af organisk mikroforurening i koncentrationer under grænseværdierne. Da koncentrationerne er under grænseværdierne, fremgår de ikke af Figur 6-3.

Det nærmeste fund af grundvandsforurening med koncentrationer over grænseværdien er organisk mikroforurening (kulbrinter) 1,2 km sydvest for området. Længere mod vest, ses en lokalitet kraftigt påvirket af forurening af flere komponenter bl.a. perfluorerede stoffer, pesticider og organisk mikroforurening. Det nærmeste fund af miljøfremmede stoffer over grænseværdien nord for planområdet er pesticider i to boreriger beliggende ca. 3,5 km nord for planområdet.

Der er to V2-kortlagte grunde inden for en afstand af 500 m fra planområdet. Den nærmeste er et benzinanlæg og autoværksted (lokalitetsnr. 621-00498), beliggende 270 m nordvest for planområdet, hvor der er påvist benzen i poreluften. Den anden lokalitet (lokalitetsnr. 621-00581) er beliggende 480 m vest for planområdet, hvor der er slagger, med påvist jordforurening grundet tungmetaller.

#### Sårbarhed

Drikkevandsmagasiners sårbarhed vurderes i grundvandskortlægninger i forhold til nitrat, da dette ofte giver en god indikation af den generelle sårbarhed. Denne vurdering baseres på bl.a. dæklagsegenskaberne (lertykkelser) og vandkvaliteten. I området omkring planområdet er seneste grundvandskortlægning udført i forhold til KS3, da dette er det øverste regionale magasin, hvorfra der sker betydelig vandindvinding til almene vandforsyningsanlæg.

I seneste grundvandskortlægning er området ved planområdet udpeget med 'nogen' nitratsårbarhed, samt som NFI og IO. Generelt ses i et betydeligt akkumuleret lerlag over KS3 på over 15 m i området omkring planområdet, hvilket ligeledes fremgår af Figur 6-2. På baggrund af grundvandskvaliteten i de omkring liggende borer, samt tykke lerlag, vurderes grundvands- og drikkevandsmagasinerne i planområdet ikke at være mindre sårbare.

### 6.1.2 Lovgrundlag

De væsentlige love i forhold til grundvand i Danmark er vandforsyningsloven, miljøbeskyttelsesloven og vandplanlægningsloven.

Vandforsyningsloven har til formål at sikre, at udnyttelsen og den dertil knyttede beskyttelse af vandforekomster sker efter en samlet planlægning. Dette skal ske efter en samlet vurdering af vandforekomsternes omfang samt befolkningens og erhvervslivets behov for en tilstrækkelig og kvalitetsmæssigt tilfredsstillende vandforsyning. I medfør af vandforsyningsloven er der foretaget en statslig kortlægning af grundvandsressourcen, udpeget områder med særlige drikkevandsinteresser (OSD) og udarbejdet indsatsplaner for grundvandsbeskyttelse. Indsatsplanlægningen og tilladelser til vandindvinding varetages af kommunerne.

Miljøbeskyttelsesloven skal medvirke til at værne om natur og miljø, så samfundsudviklingen kan ske på et bæredygtigt grundlag i respekt for menneskets livsvilkår og for bevarelsen af dyre- og plantelivet. I vurderingen af projektet skal der tages hensyn til miljøbeskyttelse, naturbeskyttelse og råstof-udnyttelse samt bevarelse af omgivelsernes kvalitet, herunder grundvandets tilstand. Miljøbeskyttelseslovens kapitel 3 omhandler beskyttelse af jord og grundvand.

Vandplanlægningsloven fastlægger rammerne for beskyttelsen af overfladevand og grundvand, som blandt andet har udmøntet sig i vandområdeplaner, som implementerer EU's vandrammedirektiv i Danmark. Målet med vandområdeplanerne er, at alle vandområder skal opnå god økologisk tilstand inden 2027. Forringelser af overfladevandets og grundvandets tilstand skal forebygges, og hvor tilstanden allerede er forringet, skal der foretages forbedringer. For grundvand betyder det, at vandindvindingen på længere sigt ikke må overstige grundvandsdannelsen, og at grundvandet skal have en god kemisk og kvantitativ kvalitet. Loven er blandt andet udmøntet i indsatsbekendtgørelsen, der blandt andet skal sikre, at der ikke gives tilladelse til aktiviteter, der hindrer målopfyldelse for grundvandsforekomsterne og målsatte overfladevandområder.

### 6.1.3 Miljømål /vandområdeplaner

Planområdet er beliggende i et område med målsatte grundvandsforekomster i henhold til EU's vandrammedirektiv. EU's vandrammedirektiv fastlægger rammerne for beskyttelsen af overfladevand (vandløb og søer), kystvande og grundvand i alle EU-medlemslande. Direktivet fastsætter bl.a., at medlemsstaterne skal forebygge forringelse af tilstanden for alle målsatte overfladevandområder og grundvandsforekomster og beskytte, forbedre og restaurere alle overfladevandområder og grundvandsforekomster med henblik på at opnå god økologisk og god kemisk tilstand for overfladevandområder og god kemisk og kvantitativ tilstand for grundvandsforekomster senest 2015. Miljømålet for hovedparten af vandområder er at opnå god tilstand i alle vandområder senest 2027.

Planområdet er placeret i vandområdedistrikt Jylland og Fyn, og inden for hovedvandoplandet DK1.11 Lillebælt/Jylland. Området er desuden helt eller delvist beliggende inden for både

terrænnære, regionale og dybe grundvandsforekomster med miljømål om at opnå god kvantitativ og kvalitativ (kemisk) tilstand. Disse er præsenteret i Tabel 4.

Tabel 4 Grundvandsforekomster i planområdet jf. Genbesøgt Vandområdeplaner 2021-2027

EU Vandområde ID	Type	DK-modellag	Kvantitativ tilstand	Kemisk tilstand	Drikkevandsforekomst
DK111_dkmj_26_ks	Terrænnær	KS1-KS2	God	Ringe	Ja
DK111_dkmj_989_ks	Terrænnær	KS3	God	Ringe	Ja
DK111_dkmj_1089_ks	Regional	KS4	God	Ringe	Ja
DK111_dkmj_1038_ps	Dyb	PS6	God	God	Ja
DK111_dkmj_1048_ps	Dyb	PS3	God	God	Ja
DK111_dkmj_805_ps	Dyb	PS2	God	God	Ja
DK111_dkmj_881_ps	Dyb	PS5	God	God	Ja

Den ringe kemiske tilstand for grundvandsforekomst DK111\_dkmj\_26\_ks skyldes nitrat. For grundvandsforekomsten DK111\_dkmj\_989\_ks skyldes den ringe kemiske tilstand pesticider, som ligeledes giver anledning til påvirkning af drikkevandsindvindingen. Den manglende målopfyldelse for kemisk tilstand af grundvandsforekomsten DK111\_dkmj\_1089\_ks, skyldes ligeledes pesticider, som giver anledning til påvirkning af drikkevandsindvindingen.

#### 6.1.4 Fastlagte indsatser

For grundvand er der fastlagt en række generelle initiativer. Disse dækker over initiativer omkring indvindingstilladelser og vandsamarbejde samt f.eks. sprøjtemiddelstrategi 2022-2026, godkendelsesordningen for pesticider og biocider m.v.

For at opnå en god kvantitativ tilstand er det vigtigt ikke at overudnytte grundvandsressourcen ved nye indvindingstilladelser. Inden for den statslige grundvandskortlægnings udpegning af følsomme indvindingsområder skal der i holdhold til vandforsyningsloven udpeges indsatsområder. Inden for disse indsatsområder skal kommunen udpege indsatsplaner for grundvandsbeskyttelse. Kolding Kommune har udarbejdet indsatsplaner for Bramdrupdam Vandværk og Tre- for Vand – Østre Vandværk. For at beskytte den kemiske tilstand af grundvandsforekomsterne er der i indsatsplanerne f.eks. mulighed for aftaler om sprøjtefri zoner ved BNBO.

Kolding Kommune har i deres vandforsynings- og grundvandsbeskyttelsesplan beskrevet, hvordan grundvandsbeskyttelsen følger fire spor – forebyggelse, tilsyn, overvågning og afværge.

I grundvandsredegørelsen til Kommuneplanen 2017 er der ligeledes fremsat en række generelle tiltag til beskyttelse af grundvandet. Følgende er vurderet relevante for lokalplansforslaget og kommuneplanstillægget:

- › Ved etablering af bebyggelse og aktiviteter i områder med særlige drikkevandsinteresser (OSD) og indvindingsoplande skal der tages særligt hensyn til grundvandet, blandt andet i form af krav til indretning af parkerings- og kørselsarealer, vaskepladser, regn- og spildevandssystemer, opbevaring og håndtering af olie og kemikalier, som kan udgøre en risiko for grundvandet.
- › Parkeringspladser og kørearealer samt områder, hvor der oplagres eller håndteres olie eller kemikalier, skal være befæstet med en tæt belægning, der er indrettet med fald mod afløb, hvorfra der sker kontrolleret afledning.
- › Olie og kemikalier skal opbevares i egnede beholdere, der enten er dobbeltvæggede eller placeret under tag og beskyttet mod vejrlig. Beholderne skal stå på en oplagsplads med tæt belægning uden afløb eller med afspærringsventil og sikret mod påkørsel. Oplagspladsen skal være indrettet således, at spild kan holdes inden for et afgrænset område og uden mulighed for afløb til jord, grundvand, overfladevand og kloak. Området eller opsamlingssump skal som minimum kunne rumme indholdet af den største opbevaringsenhed i området.
- › Befæstelsesgraden skal forsøges minimeret.
- › Regnvands- og spildevandsledninger skal til enhver tid opfylde den bedst tilgængelige teknologi med hensyn til tæthed, samlinger, tæthedsprøvning med videre.
- › Tagvand kan nedsives, hvor det er hensigtsmæssigt.

## 6.2 Konsekvensvurdering

I dette kapitel vurderes det, om gennemførelsen af planerne kan indebære en forringelse eller hindre opfyldelse af miljømål for de målsatte grundvandsforekomster inden for planområdet. Desuden vurderes det, om gennemførelsen kan påvirke drikkevandsinteresser i området. Som angivet i indledningen til dette kapitel er vurderingen for grundvand baseret på udvalgte scenarier, da der med planlægningen sikres mulighed for erhverv med forskellige muligheder for miljøklasser.

Vurderingen tager udgangspunkt i nedenstående mulige påvirkninger på grundvand, som gennemførelse af planerne i form af etablering og drift de tre scenarier vil kunne indebære. Aktiviteterne for de tre scenarier differentierer sig fra hinanden ved tilstedeværelsen, størrelsen og placeringen af batteripark, bebyggelse, parkeringsplads og oplag. Da de nærmere rammer for placering (f.eks. af laboratorie) og valg af scenarie ikke er fastlagt, er der tale om en overordnet vurdering af potentielle påvirkninger.

### Anlægsfasen:

- › Midlertidig grundvandssænkning i forbindelse med udgravninger samt udledning af op-pumpet vand herfra
- › Spild fra maskiner ifm. kørsel og gravearbejdet

### Driftsfasen:

- › Nedsivning til grundvand fra p-pladser, evt. eventparkering, veje og tage
- › Spild fra anlæg og erhverv
- › Øget befæstelsesgrad og dermed reduceret grundvandsdannelse

Det vurderes, planerne i sig selv ikke vil være i strid med regler om indsatsprogram udstedt med hjemmel i lov om vandplanlægning, hvis det sikres, at der i forbindelse med en senere gennemførelse af planerne i det konkrete projekt foretages den fornødne konkrete vurdering efter indsatsbekendtgørelsens § 8 og øvrige relevante ansøgninger om tilladelse, og det konkrete projekt tilrettelægges, så det ikke medfører en forringelse eller hindring af målopfyldelse. Planerne kan derfor realiseres i overensstemmelse med vandplanlægningen ved at indbygge de fornødne afværgeforanstaltninger i forbindelse med den videre godkendelse af konkrete projekter. Det skal hermed sikres, at en videre gennemførelse kan ske i overensstemmelse med forbuddet mod forringelser og hindring af målopfyldelse.

Det bemærkes, at lokalplan og kommuneplantillæg ikke fastlægger det endelige scenarie. Der er derfor tale om en overordnet vurdering af potentielle påvirkninger, som ved den videre gennemførelse vil skulle vurderes ift. håndtering af grundvandssænkning og overfladevand, for hhv. anlægs- og driftsfasen samt potentielle spild samt anvendelse og håndtering af kemiske stoffer i driftsfasen.

### 6.2.1 Anlægsfasen

#### Eventuel midlertidig grundvandssænkning

Ved gennemførelsen af de tre scenarier vil der sandsynligvis være behov for at udføre lænse-pumpning eller mindre midlertidige grundvandssænkninger for at kunne tørholde udgravninger til regnvandsbassin, fundamenter o. lign. Behovet for grundvandssænkning afhænger bl.a. af de konkrete funderingsdybder, jordtyper, variationer i grundvandsstand og tilrettelæggelsen af anlægsarbejdet.

Korte borer i området samt HIP data viser, at der kan forventes terrænnært grundvand inden for de øverste 0-2 m under terræn, men at et egentligt grundvandsmagasin først forventes omkring 5-7 m u.t. Da området generelt er sandet, må det forventes, at der i gennemførelsen af planerne sandsynligvis være behov for at udføre midlertidige grundvandssænkninger for at kunne tørholde udgravede arbejdsarealer.

Ved store vandmængder kan dette kræve en tilladelse efter vandforsyningslovens regler. Der skal jf. vandforsyningsloven søges om tilladelse til grundvandssænkning (bortledning af grundvand) hos kommunen, hvis det enten udføres mindre end 300 m fra en indvindingsboring, hvis den oppumpede vandmængde overstiger 100.000 m<sup>3</sup>, eller hvis grundvandet skal sænkes i mere end to år. Ved mindre vandmængder og varighed anmeldes den midlertidige grundvandssænkning til kommunen.

Det oppumpede grundvand skal efterfølgende håndteres. Dette vil typisk ske ved en af nedenstående metoder:

- › Nedsivning til samme grundvandsforekomst

- › Udledning til recipient
- › Afledning til kloak via midlertidig tilslutning

Ved den første metode påvirkes grundvandet ikke, da der netto ikke fjernes noget grundvand, mens de to øvrige metoder kan resultere i en midlertidig kvantitativ påvirkning, da grundvandet fjernes fra forekomsten. Midlertidig grundvandssænkning i planområdet kan potentielt have en mindre reversibel påvirkning af terrænnært grundvand, men de dybere drikkevandsmagasiner forventes ikke at blive påvirket grundet den forventede begrænsede gravedybde samt forventede mægtighed af beskyttende lerlag.

Tilsvarende kan midlertidige grundvandssænkninger påvirke den kemiske tilstand, da der er risiko for mobilisering af nærliggende forureninger. Det forventes, at der i forbindelse med indhentning af relevante tilladelser og dialog med myndigheden redegøres for, at der ikke vil forekomme en forringelse af de berørte grundvandsforekomster, hverken kvalitativt eller kvantitativt samt nærliggende indvindingsboringer tilhørende Bramdrupdam Vandværk Petersminde. Der forventes ikke risiko for mobilisering af nærliggende forureninger, da der ikke er identificeret forurening i eller nær planområdet af en art, som kan mobiliseres, og på baggrund af den forventede begrænsede grundvandssænkning.

Der er endnu ikke foretaget konkrete undersøgelser af jordbundsforhold, fastsat udgravningsdybder eller vurderet behovet for grundvandssænkninger, men der er foretaget indledende vurderinger ud fra eksisterende oplysninger om vandspejlsforhold, geologi og forventet forureningsniveau. På baggrund af dette, vurderes det, at påvirkningen af drikkevandsinteresser i form af nærliggende indvindingsboringer samt den kvantitative og kemiske tilstand af de relevante målsatte grundvandsforekomster som følge af en eventuel grundvandssænkning/tørholdelse i anlægsfasen vil være reversibel og en **ubetydelig negativ påvirkning**.

#### Spild og uheld

I forbindelse med anlægsarbejdet og kørsel med maskiner på området kan det ikke udelukkes at der kan ske spild eller uheld som resulterer i spild af olie og brændstoffer, som potentielt kan udgøre en risiko for forurening af grundvandet. Risikoen for disse spild vurderes at være lille, og ved et potentielt spild kan der hurtigt foretages afværgeforanstaltninger i form af afgravning af de øverste jordlag. Spild og uheld i anlægsfasen for de tre scenarier vurderes derfor at udgøre en **ubetydelig negativ påvirkning** af grundvandsforekomsterne/drikkevandsinteresser.

På baggrund af ovenstående konkluderes det, at gennemførelse af planerne i anlægsfasen ikke vil medføre tilstandsforringelse af grundvandsforekomsterne eller være til hinder for opretholdelse eller opfyldelse af målsætningen om god kvantitativ og kemisk tilstand. Der vil derfor ikke være en væsentlig påvirkning af grundvandsforekomsterne i anlægsfasen. Desuden vil der ikke være en væsentlig påvirkning af lokale drikkevandsinteresser og muligheder for vandindvinding.

## 6.2.2 Driftsfasen

#### Nedsivning af forurenede overfladevand og spild

Kommuneplantillægget og lokalplanen fastsætter ikke de konkrete anlæg og aktiviteter, men planområdet udlægges til erhverv som lettere industri, laboratorie, transport- og logistik virksomhed samt tilknyttet administration og muligheden for batteripark (BESS-anlæg). Det må dog

formodes, at der kan blive etableret anlæg og tanke med bl.a. indhold af olie, brændstoffer og potentielt andre miljøfremmede stoffer, f.eks. til laboratoriet og i batterierne. Lokalplanbestemmelser sikrer, at veje og pladser for oplagring eller håndtering af miljøfarlige stoffer udføres med en tæt belægning. Dette muliggør opsamling af afstrømmende vand og sikrer, at der ikke sker nedsivning af uønskede stoffer til grundvandet.

I driftsfasen skal det sikres, at den daglige drift, der indebærer miljøfremmede stoffer eller materialer sker forsvarligt, og på en måde, hvor det sikres, at der ikke sker udledning til jord og grundvand samt generelle omgivelser. Dette skal sikres både via sikrede arbejdsarealer og installationer samt beredskabsplaner og procedurer for arbejdsgange. Det skal ligeledes sikres, at jord og grundvand ikke udsættes for forurening ved uheld og ulykker. Den endelige risikovurdering og nødvendige afværgeforanstaltninger bør beskrives i miljøkonsekvensrapporten, når det endelige projekt er fastlagt.

I alle tre scenarier vil en del af den nordvestlige del af planområdet anvendes til parkeringsplads, hvor der kan ske spild af bl.a. brændstof og olie. Lokalplanforslaget sikrer, at køre- og parkeringsarealer (med undtagelse af servicevej) skal befæstes med tæt belægning, der muliggør opsamling af overfladevand. Dog sikrer lokalplanen mulighed for grus og græsarmering, hvis disse permeable belægninger opbygges med membran og afløb til afløbssystem. Dertil sikres, at der på arealer med fast belægning etableres åbne, tætte render til bortledning af regnvand. Bestemmelserne sikrer desuden, at regnvandet ledes til regnvandsbassin med tæt bund og membran, hvorfra der ikke må kunne ske nedsivning eller overløb, inden det ledes videre til kloak. Med dette sikres, at overfladevand fra køre- og parkeringsarealer (bortset fra servicevej) ikke nedsives og skal ledes bort fra planområdet.

Der kan ske afsmiltning af uønskede stoffer fra materialer, f.eks. tagarealer og tagrender, på bebyggelse (scenarie A og C), i kontakt med nedbøren. Lokalplanbestemmelser sikrer, at tagarealer ikke beklædes med bitumenholdige materialer eller andet, der ved nedsivning kan tilføre uønskede stoffer til grundvandet.

Da det forudsættes, at der etableres nødvendige afværgeforanstaltninger for at undgå nedsivning af forurenede vand og miljøfremmede stoffer, vurderes påvirkningen af drikkevandsinteresser og den kemiske tilstand af målsatte grundvandsforekomster i driftsfasen at være en **ubetydelig negativ påvirkning**.

#### Øget befæstelsesgrad

Lokalplanområdet vil i forbindelse med gennemførelsen øge befæstelsesgraden inden for de grundvandsdannende oplande. For at minimere reduktionen af grundvandsdannelsen som følge af den øgede befæstelsesgrad, sikrer lokalplanbestemmelser, at vand fra ubefæstede arealer og tagvand nedsives lokalt i planområdet. Der er fortsat store ubefæstede arealer i de grundvandsdannende oplande, så ud fra en samlet betragtning medfører den nye plan ikke umiddelbart en væsentlig påvirkning af grundvandsdannelsen. Den øgede befæstelse inden for planområdet vurderes således ikke i sig selv at give anledning til forringelse af den kvantitative tilstand af grundvandsforekomsterne og indvindingsboringerne tilhørende de tre anlæg.

### 6.2.3 Vurdering – grundvand

Det forudsættes, at de tre scenarier har samme befæstelsesgrad, hvorfra det forventes at nedbør opsamles, samt samme størrelse regnvandsbassin. Det betyder, at de tre scenarier vil have

samme reduktion af grundvandsdannelsen og samme størrelse af en potentiel midlertidig grundvandssænkning til etablering af anlæg som f.eks. regnvandsbassinet. Der forventes ikke yderligere grundvandssænkning ved scenarie B, da der ikke skal etableres bebyggelse, mens etableringen af bebyggelse i scenarie A og C potentielt vil kræve en midlertidig grundvandssænkning til udgravning til fundamenter.

Scenarie A og C har et større areal til parkering samt arealer til oplag, mens der i scenarie B og C vil etableres batteripark. Alle disse aktiviteter forventes udført på tæt belægning, hvor overfladevand opsamles og ledes til kloak.

På trods af de tre scenariers forskellige karakteristika, vurderes påvirkningen for alle tre som reversibel og en **ubetydelig negativ påvirkning**, da tørholdelse og potentielle midlertidige grundvandssænkninger forventes at være mindre og kortvarige, da der fortsat er et betydeligt areal til grundvandsdannelse, og vand fra tagarealer og ubefæstede arealer nedsives, samt at der implementeres nødvendige grundvandsbeskyttende afværgetiltag, så der ikke nedsives miljøfremmede stoffer eller forurenede vand til grundvandet.

Samlet vurderes det, at gennemførelse af planerne ikke vil give anledning til forringelse eller hindring af målopfyldelse af grundvandsforekomsternes tilstand eller påvirkning af drikkevandsinteresser. Dette under forudsætning af, at afværgeforanstaltninger betragtes og implementeres, hvis der planlægges for anlæg, som medfører risiko for grundvandsforurening.

### 6.3 Sandsynlig udvikling, hvis planerne ikke vedtages

Der er ikke miljøvurderet alternativer til de fremlagte planforslag. Hvis planforslagene ikke vedtages (0-alternativet), må det antages, at den eksisterende benyttelse af planområdet bibeholdes med sit nuværende omfang.

En fortsættelse af den eksisterende arealanvendelse (det såkaldte 0-alternativ) vil ikke medføre ændringer af miljøforholdene for grundvand.

### 6.4 Kumulative effekter

De aktiviteter, som muliggøres med planerne, kan have kumulative effekter i sammenhæng med andre planer eller planlagte projekter.

Inden for planområdet er de miljøvurderede emner 'Befolkning (Levevilkår), Naturskabte og menneskeskabte ulykker/katastrofer og Sikkerhed i forhold til brand, eksplosion og giftpåvirkning; **Ulykkesrisici**', 'Vand; **Grundvand**' og 'Natur; **Flora og Fauna**' holdt op mod hinanden for at skønne, om de vil medføre en væsentlig påvirkning af miljøet på tværs af hinanden, hvilket kaldes kumulativ effekt.

Inden for planområdet vurderes der ikke at være påvirkninger på tværs af de miljøvurderede emner, som kan medføre en væsentlig påvirkning af miljøet.

Uden for planområdet er der ikke kendskab til andre planer eller projekter, som sammen med forslag til lokalplan 0732-31 med tilhørende kommuneplantillæg nr. 4 kan medføre væsentlige kumulative effekter. Dog er der planer om motorvejsudvidelse mod øst, herunder med en mindre forlægning af rampe ud for planområdet, som illustreret på Figur 2-5 og Figur 2-6. Den

kumulative effekt ift. denne motorvejsudvidelse vurderes som en **ubetydelig negativ påvirkning** af grundvand i sammenhæng med ovenstående vurdering af grundvand, hvis de afværgende foranstaltninger i lokalplanforslaget implementeres. Motorvejsudvidelsen forventes etableret med fast belægning og med nyt regnvandsbassin, som motorvejsudvidelsen formodes at skulle afvande til.

Vurderingen af kumulative effekter er foretaget som en helhedsbetragtning og har taget hensyn til det indbyrdes omfang af planlægningens miljøpåvirkning, både hvad angår intensitet og geografisk udstrækning, og projektets aktiviteter sammenholdt med områdets andre aktiviteter og sårbarhed.

## 6.5 Afværgende foranstaltninger

Etablering af erhvervsområdet skal følge bestemmelser og tiltag i kommuneplanen, lokalplanen og tilhørende grundvandsredegørelse.

I lokalplanforslaget er der indarbejdet kompenserende bestemmelser, der kan forebygge eller begrænse de miljømæssige påvirkninger i forhold til grundvand i området. I planerne er der desuden fremsat en række tiltag til beskyttelse af grundvandet.

Følgende er vurderet relevante:

- › Lokalplanbestemmelser sikrer, at køre- og parkeringsarealer og batteriparkområdet (BESS-anlæg) (med undtagelse af servicevej) skal befæstes med tæt belægning, der muliggør opsamling af overfladevand og kontrolleret afledning. Dog sikrer lokalplanen mulighed for grus og græsarmering, hvis disse permeable belægninger opbygges med membran og afløb til afløbssystem. Hvis vandet ledes til regnvandsledning, kan spildevandsmyndighed kræve, at der skal ske rensning f.eks. gennem en olieudskiller.
- › På arealer med fast belægning skal der etableres åbne, tætte render til bortledning af regnvand. Bestemmelserne sikrer desuden at der etableres forsinkelse ved, at regnvandet ledes til regnvandsbassin med tæt bund og membran, hvorfra der ikke må kunne ske nedsivning eller overløb, inden det ledes videre til kloak.
- › Veje og pladser for oplagring eller håndtering af miljøfarlige stoffer samt batteripark (BESS-anlæg) skal udføres med en tæt belægning, som muliggør opsamling af afstrømmende vand.
- › For at afbøde reduktion af grundvandsdannende arealer på grund af befæstelse af disse skal vand fra ikke befæstede arealer og tagvand nedsives lokalt i planområdet. Tagarealerne må ikke beklædes med bitumenholdige materialer eller andet der ved nedsivningen kan tilføre uønskede stoffer til grundvandet.
- › Regnvands- og spildevandsledninger skal til enhver tid opfylde den bedst tilgængelige teknologi med hensyn til tæthed, samlinger, tæthedsprøvning med videre.t:
- › Tanke/batterier/anlæg/oplag af/med kemikalier skal placeres i lukkede beholdere over terræn.

Disse kompenserende bestemmelser skal sikres gennem byggesagsbehandlingen.

For at undgå, at gennemførelsen af lokalplanen og kommuneplantillægget resulterer i en påvirkning af grundvandet, er der herudover identificeret behov for særskilte afværgende foranstaltninger. Følgende foranstaltninger foreslås som krav ved byggetilladelse eller øvrige tilladelser:

- › Tanke/batterier/anlæg/oplag af/med kemikalier skal installeres med alarmer og opsamlingskar under olieholdige enheder, såsom transformere eller tanke til oplag af kemikalier, og inspiceres løbende. De skal ligeledes sikres mod påkørsel o. lign.
- › Det forudsættes desuden at driftsansvarlig har en beredskabsplan, til hvis der sker lækage fra batterierne eller ved røg eller varmeudvikling i energiopbevaring samt til opsamling af vand anvendt ved brandslukning. Samtidig forudsættes det, at beskadigede batterier erstattes, for ikke at øge risikoen for lækage af miljøfremmede stoffer, som potentielt kan forekomme i batterierne.

## 6.6 Overvågning

Gennemførelse af planerne vurderes ikke at medføre påvirkninger af grundvandet i et omfang, der skaber behov for særskilte overvågningstiltag.

## 6.7 Referencer

- › Miljøministeriet 2013, *Redegørelse for Viuf-Bramdrupdam, Afgiftsfinansieret grundvandskortlægning*, 3. juni 2013. Digital version kan tilgås her: <https://data.geus.dk/grundvandsrapport/detail?id=90322>
- › Miljøministeriet 2021, *Grundvandskortlægning i Trekantsområdet 2021, Resultat*. Digital version kan tilgås her: <https://data.geus.dk/grundvandsrapport/detail?id=95585>
- › Kolding Kommune 2024, *Vores Vand, Vandforsynings- og grundvandsbeskyttelsesplan 2023-2031, 2024*. Digital version kan tilgås her: [https://www.kolding.dk/p/Politik/Politikker%20og%20strategier/V/VoresVand-2023-2031\\_webtilgaengelig\\_lowress.pdf](https://www.kolding.dk/p/Politik/Politikker%20og%20strategier/V/VoresVand-2023-2031_webtilgaengelig_lowress.pdf)
- › Kolding Kommune, Bramdrupdam Vandværk, *Beskrive og indsatser for Bramdrupdam Vandværk*. Tilgået den 25/7 2025. Digital version kan tilgås her: <https://www.kolding.dk/p/Borger/Miljoe%20natur%20og%20klima/Grundvand/De%20fem%20indsatsplanomraader/beskrivelse-og-indsatser-for-bramdrupdam-vandv-rk.pdf>
- › Kolding Kommune, TREFOR Vand, Østre Vandværk, *Beskrive og indsatser for TREFOR Vand, Østre Vandværk*. Tilgået den 25/7 2025. Digital version kan tilgås her: <https://www.kolding.dk/p/Borger/Miljoe%20natur%20og%20klima/Grundvand/De%20fem%20indsatsplanomraader/beskrivelse-og-indsatser-for-trefor-vand--stre-vandv-rk.pdf>
- › Hydrologisk Informations- og Prognosesystem, HIP. Kan tilgås her: <https://hipdata.dk/>

- › Europa Parlamentets og Rådets direktiv 2000/60/EF af 23. oktober 2000 om fastlæggelse af en ramme for Fællesskabets vandpolitiske foranstaltninger
  
- › Kolding Kommune, Grundvandsredegørelse, Redegørelse til forslag til Kommuneplan 2017, februar 2017. Digital version kan tilgås her: [https://kommuneplan2025.kolding.dk/media/1843/grundvandsredegørelse\\_forslag-til-kommuneplan-2017\\_februar-2017.pdf](https://kommuneplan2025.kolding.dk/media/1843/grundvandsredegørelse_forslag-til-kommuneplan-2017_februar-2017.pdf)

## 7 Natur; Flora og Fauna

Dette afsnit omhandler naturforhold i planområdet samt lokalplanforslagets og forslaget til kommuneplantillæggets forventede konsekvenser for Natura 2000-områder, arealer uden for planområdet med § 3-beskyttet natur, bilag IV-arter samt fredede og/eller rødlistede arter.

Vurderingen er baseret på feltbesigtigelser gennemført i sommeren 2025. Derudover er der suppleret med eksisterende oplysninger fra naturdatabaser og artsportaler.

### 7.1 Miljøstatus og mål

#### 7.1.1 Eksisterende forhold

Den nordlige del af planområdet omfatter både en del af lokalplanområdet og en del af kommuneplantillægområdet, hver med sin geometri. Den § 3-beskyttede mose er alene beliggende inden for kommuneplantillægområdet. Lokalplanområdet ligger med en buffer på 10 m fra mosen, og holder dermed en god afstand til mosen. Derudover ligger der et § 3-beskyttet overdrev (uden tidligere tilstandsvurdering) samt levende hegn nordvest for den § 3-beskyttede mose, som danner forbindelse til andre § 3-beskyttede områder mod vest, udenfor planområdet. Bindingerne kan ses på Figur 7-1. Den vestlige del af planområdet er, jf. kommuneplanen, udpeget som rekreativt område, hvorfor området som udgangspunkt skal holdes fri for bebyggelse.



Figur 7-1

Kort over planområdet og nærliggende § 3-beskyttede naturtyper. Lokalteter, der blev undersøgt af COWI 28.07.25, er markerede med et lokalitetsnummer. Lokalitetsnavnets første bogstav angiver hvad der er blevet besigtiget: S=sø/vandhul, M=mose, E=eng, O=overdrev, L=læhegn, B=biotop og G=græsareal. Det næste tal er et unikt nummer tilknyttet lokaliteten (01-13).

### 7.1.2 Planområdet

Planområdet er under feltbesigtigelsen gennemgået med henblik på kortlægning af, hvorvidt bilag IV-arter samt arter, som er fredet jf. artsfredningsbekendtgørelsen, benytter planområdet, eller arealer i tilknytning hertil, som levested. Arter omfattet af bilag IV-beskyttelsen er gennemgået i afsnit 7.1.6. Store dele af planområdet udgøres af græsarealer. Mod vest fremstår området nyligt opgravet med blotlagt, hårdt stampet jord og med arter karakteristisk for rudernatur, såsom lugtløs kamille, burre sp, tidsel sp, engbrandbæger, følfod, nyserøllike, lodden dueurt, vild gulerod og grøn høgeskæg. Derudover er der fundet den invasive plante Canadisk bakkestjerne. Den østlige og sydøstlige del af området består af græsarealer domineret af græsser som fløjsgræs, hvene og svingel.

### 7.1.3 § 3-beskyttede naturtyper

#### § 3-beskyttet overdrev (O04)

Det § 3-beskyttede overdrev nord for planområdet (Figur 7-1) er besigtiget med henblik på at lave en levestedsvurdering for markfirben og flagermus, og dette gennemgås i afsnit 7.1.6. Overdrevet har mod nordvest langs med en cykel- og gangsti flere positivarter for naturtypen, herunder liden klokke, græsbladet fladstjerne og almindelig knopurt. Resten af arealet fremstår mere tilgroet, og særligt mod sydøst er det tilgroet i høje stauder og græsser. Mod øst er der ligeledes en stigende grad af tilgroning i vedplanter. Det er udelukkende den nordvestlige del af arealet, der vurderes at leve op til § 3-beskyttelsen. Naturtilstanden vurderes her at være moderat.

#### § 3-beskyttet mose (M01) og søer (S02 og S03)

Mosen fremstår som en mosaik af pilekrat, lysåbne fugtige områder og en blanding af temporære og permanente vandhuller. Der er flere fugtige områder i midten af mosen, mens der i yderkanten af mosen er mere tørt. De områder, der fremstår tørre ved besigtigelsen, er dog domineret af fugtighedsarter, herunder dynd-padderok og vandpileurt, hvilket indikerer, at arealet er vanddækket i dele af året. Der er fundet en del positive, karakteristiske arter for mose, herunder angelik, hyldebladet baldrian, kær-dueurt, dusk-fredløs, femhannet pil og spids spydmos.

Inde i mosen findes to søer, S02 og S03, hvoraf kun S03 er omfattet af den vejledende § 3-beskyttelse, se Figur 7-1. Den sydlige (S02) er omkranset af pilekrat, og har vandfladen dækket af både liden andemad og vandstjerne sp. S02 vurderes ved besigtigelsen at leve op til kravene for § 3-beskyttelse. Den nordlige sø (S03) er et regnvandsbassin med en bred rørsump domineret af dunhammer og en vandflade med liden andemad, vandstjerne sp. og svømmende vandaks.

Den sydlige udbredelse af mosen er afgrænset på baggrund af fugtighed og karakteristiske plantearter. Afgrænsningen af den vejledende § 3-registreringer stemmer overens med forholdene ved feltbesigtigelsen. Der er i randzonen op til mosens sydlige ende mange kulturplanter og høje stauder.

Generelt viser besigtigelser gennem de seneste år, at mosen er faldende i naturværdi, da nogle arter forsvinder. F.eks. er krageklo ikke genfundet ved besigtigelser i 2022 og COWIs i 2025,

---

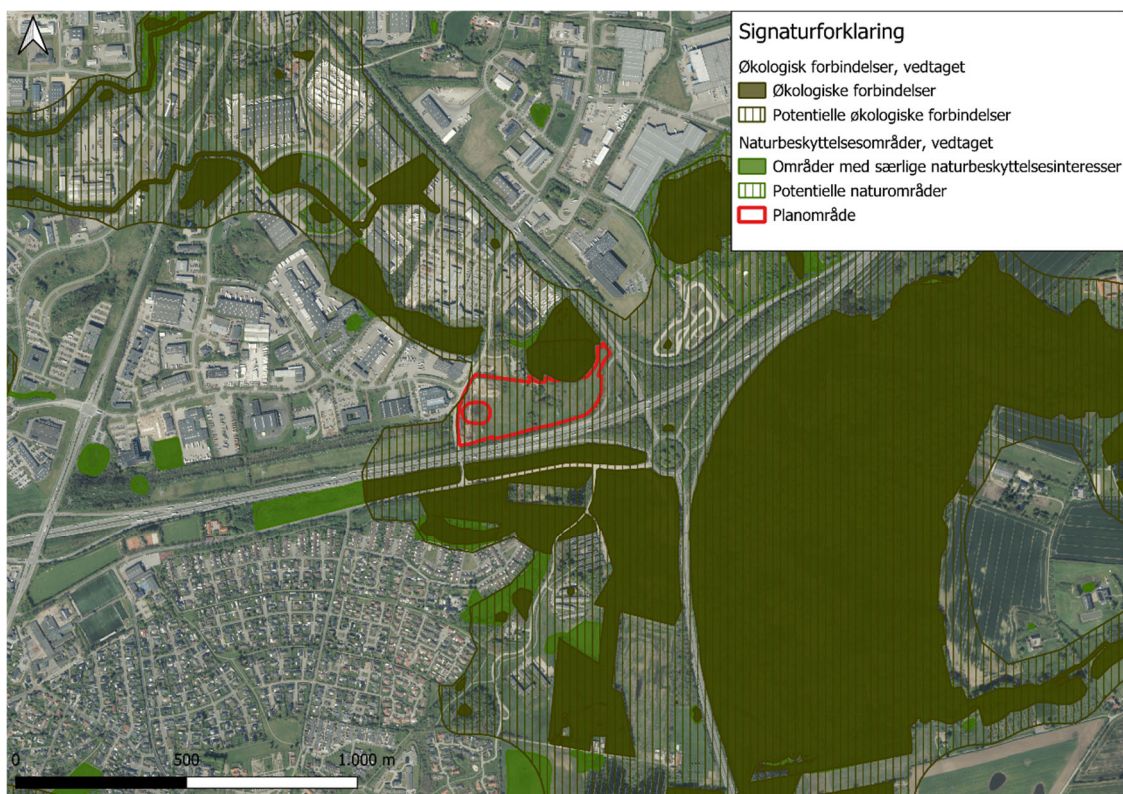
<sup>2</sup> § 3-besigtigelse, 2022, Vejdirektoratet ([Danmarks Miljøportal](https://www.miljoportal.dk))

men var til stede i 2018<sup>3</sup>. Mosens tilstand er truet af tilgroning, eutrofiering og udtørring, og der er derfor behov for pleje i mosen. Mosens tilstand vil formentlig forringes yderligere i takt med tilgroning, eutrofiering og udtørring, hvis der ikke iværksættes plejebenhov. Mosen er ved feltbesigtelsen den 28.07.2025 vurderet til en moderat naturtilstand.

#### 7.1.4 Kommunale udpegninger - Økologiske forbindelser og naturbeskyttelsesområder

Planområdet er beliggende indenfor et større område, der er udpeget som potentiel økologisk forbindelse, jf. Kolding Kommunes kommuneplan (Kolding Kommune, 2025). Derudover er den § 3-beskyttede mose ved planområdets nordlige afgrænsning udpeget som økologisk forbindelse og som område med særlige naturbeskyttelsesinteresser, se Figur 7-2. Udpegningen som økologisk forbindelse og potentiel økologisk forbindelse skal sikre, at dyr og planters bevægelighed i landskabet er intakt mellem de eksisterende naturområder. Der gælder, at bebyggelser og anlæg ikke i væsentlig grad må forringe spredningsmuligheder, og der skal stilles krav om tiltag, der kan være med til at afværge afskæring af disse forbindelser.

For potentielle økologiske forbindelser i byzone, som planområdet er beliggende i, gælder desuden at de skal understøtte og forbedre de eksisterende naturkvaliteter og forbedre potentialet for at skabe sammenhængende natur og rekreative forbindelser til det omkringliggende åbne land.



Figur 7-2 Økologiske forbindelser, potentielle økologiske forbindelser, områder med særlige naturbeskyttelsesinteresser og planområdet. Der er ingen potentielle naturområder på kortet.

<sup>3</sup> § 3-besigtigelse, 2018, Kolding Kommune ([Danmarks Miljøportal](#))

### 7.1.5 Natura 2000

Planområdet ligger ikke indenfor et Natura 2000-område. De nærmeste beliggende områder er habitat- og fuglebeskyttelsesområdet 'Lillebælt' (N112), der ligger i en afstand af hhv. ca. 8 km og ca. 12 km fra planområdet samt habitat- og fuglebeskyttelsesområdet 'Svanemose' (N226), der ligger i en afstand af ca. 10 km fra planområdet.

#### Natura 2000-område N112 - Lillebælt

Natura 2000-området Lillebælt har et samlet areal på 36.093 ha, hvoraf de 28.410 ha består af hav og 373 ha er søer. Området er udpeget som habitatområde nr. 96 Lillebælt og fuglebeskyttelsesområde nr. 47 Lillebælt. Natura 2000-området ligger i kommunerne Middelfart, Assens, Kolding og Haderslev og inden for vandområdedistrikt Jylland og Fyn.

Natura 2000-området er specielt udpeget for at beskytte Lillebælt, der indeholder mere end 5 % af naturtyperne sandbanke, kystlaguner og strandsøer, bugter og vige, samt stenrev inden for den kontinentale biogeografiske region. Bæltet har en stor bestand af marsvin og er raste- og fourageringsområde for store flokke af edderfugl og bjergand, samt mindre flokke af sangsvane, hvinand og toppet skallesluger. De omgivende strandenge og øerne i bæltet er vigtige ynglesteder for bl.a. klyde, havterne og dværgerterne. Området indeholder også ynglende havørn og fjordterne, og enkelte år tillige plettet rørvagtel. Endelig er området især udpeget for at beskytte strandenge, forklit, rigkær og egeblandskov, som hver især indeholder mere end 5 % af naturtyperne inden for den kontinentale biogeografiske region.

#### Natura 2000-område N226 - Svanemose

Natura 2000-området Svanemose har et samlet areal på 414 ha. Området er udpeget som habitatområde nr. 250 og det nyoprettede fuglebeskyttelsesområde nr. 120 Svanemose. Området er primært statsejet og ligger i Kolding Kommune. Habitatområdet er udpeget for at beskytte højmosseflader i Svanemosen og skovnaturtyper i Fovslet Skov.

### 7.1.6 Bilag IV-arter – EU's habitatdirektiv

Planområdet ligger inden for udbredelsesområdet for en række dyrearter opført på habitatdirektivets bilag IV. Habitatdirektivets bilag IV omfatter dyre- og plantearter af fællesskabsbetydning, som kræver streng beskyttelse. Det omfatter bl.a. forbud mod forsætligt drab eller indfangning af individer i naturen, forbud mod forstyrrelser af disse arter – særligt i yngleperioder, eller perioder med overvintring eller vandring - samt forbud mod beskadigelse eller ødelæggelse af yngle- eller rasteområder. Den strenge beskyttelse er for nogle arters vedkommende suppleret med understøttende foranstaltninger, som f.eks. forvaltningsplaner.

Planområdet rummer levende hegn og græsarealer, som udgør potentielle levesteder for markfirben og flagermus. Ligeledes udgør de tilstødende § 3-arealer med sø, mose og overdrev potentielle levesteder for henholdsvis padder, flagermus og markfirben. Nedenfor gennemgås de bilag IV-arter, der forventes at leve i eller benytte sig af planområdet.

#### Flagermus

Der findes ingen tidligere registreringer af flagermus på arealet, men der er flere registreringer af flagermus syd for planområdet på den sydlige side af Sønderjyske Motorvej, jf. Arter.dk.

Der er ved feltbesigtigelsen gennemgået træer indenfor hele planområdet samt nord for planområdet, herunder i den § 3-beskyttede mose. Træerne inden for planområdet omfatter de

levende hegn (L05, L06, L07 og L08) samt de to mindre biotoper (B10 og B11), som fremgår af Figur 7-1. Der er indenfor planområdet ikke fundet træer af en størrelse eller med hulheder, der er egnede som ynglekolonier eller vinterrast for flagermus.

Der er desuden gennemgået træer nord for planområdet. På det § 3-beskyttede overdrev og i det levende hegn (L09) som ligger i forlængelse af overdrevet (Figur 7-1), er der ikke fundet træer, som er egnede for flagermus. I den § 3-beskyttede mose er der nord for planområdet registreret flagermussegnede træer med hulheder, se Figur 7-3.



*Figur 7-3 Flagermusegnede træer nord for planområdet i den § 3-beskyttede mose. Billedet er taget mod nord fra planområdet.*

### Markfirben

Der findes ingen tidligere registreringer af markfirben indenfor eller i umiddelbar nærhed til planområdet, jf. Arter.dk.

Der er i forbindelse med feltbesigtigelse udført den 28.07.2025 lavet levestedsvurdering af planområdet for markfirben. I den nordvestlige del af planområdet langs med en eksisterende grusvej er et levende hegn beplantet med seljerøn, se Figur 7-1. På sydsiden af det levende hegn er der sandet jord, som flere steder er blotlagt og med sparsomt vegetationsdække af græsser og urter. Den sydlige side af det levende hegn **vurderes egnet for markfirben** (Figur 7-4).



Figur 7-4 Det levende hegn (L05) der ved besigtigelsen den 28-07-25 er vurderet egnet for markfirben. Her er hegnet set fra nordsiden.

Nord for planområdet langs med en cykel- og gangsti er et levende hegn (L09) med spredt egetræer i forbindelse med det § 3-beskyttede overdrev (O04). Her er en sydvendt grøft med sandet jord og sparsom vegetation præget af tørbundsarter, se Figur 7-5. Der er under feltbesigtigelsen registreret to juvenile markfirben fra sidste år. De soledede sig på den sydvendte grøft.



Figur 7-5 Det levende hegn (L09) indenfor § 3-beskyttet overdrev, hvor der ved besigtigelsen den 28.07.25 er fundet markfirben.

#### Padder

Der er ikke tidligere registreringer af bilag IV-padder indenfor planområdet. Der er en registrering af brun frø (butsnudet/spidssnudet frø) syd for Sønderjyske Motorvej ca. 270 m syd for planområdet. Der er tilsvarende en registrering af brun frø nordøst for planområdet i en afstand af ca. 370 m. Der er fund af stor vandsalamander henholdsvis 2100 m nordøst og 1600 m øst for planområdet. Fundet 1600 m mod øst ligger på den modsatte side af Sønderjyske Motorvej end planområdets placering. Der er derudover et fund af løvfrø 2,5 km nordøst for planområdet (Arter.dk, 2025). Der findes ingen yderligere arter af bilag IV-padder indenfor en radius af 5 km fra planområdet.

Løvfrø, spidssnudet frø og stor vandsalamander vurderes alle at kunne forekomme indenfor eller i nærheden af planområdet.

Der er i forbindelse med feltbesigtigelsen den 28.07.2025 lavet en levestedsvurdering for padder indenfor planområdet, samt i de nærliggende § 3-beskyttede områder (mose og sø), Figur 7-1. På selve planområdet er der mod vest områder med fugtigbundsarter, og disse områder forventes at være våde i vinterhalvåret. Der var udtørret ved besigtigelsen, og derfor vurderes områderne **ikke at være egnede som ynglehabitater** for bilag IV-padder, dog vurderes planområdet at være **egnet som potentielt fouragerings- og rasteområde**. Søen (S02, Figur 7-6) i mosen og den nordlige § 3-beskyttede sø (S03) er begge **egneede ynglehabitater** for bilag IV-padder omfattet af habitatdirektivets bilag IV. Derudover er mosen vurderet **egnet som raste- og fourageringsområde for bilag IV-padder**.



Figur 7-6 Søen (S02) i den § 3-beskyttede mose, som vurderes egnet som ynglehabitat for padder.

### 7.1.7 Fredede arter

Der blev ved feltbesigtigelsen ikke fundet fredede arter indenfor planområdet. Der er i 2023 registreret den fredede art butsnudet frø indenfor planområdet. Derudover er der i den § 3-beskyttede sø (S03, Figur 7-1) nordfor planområdet fundet lille vandsalamander i 2010, jf. Arter.dk.

Som det er gældende for bilag IV-padder vurderes planområdet **ikke at være egnet som yng-lehabitater** for padder, dog vurderes det at være **egnet som potentielt fouragerings- og rasteområde**. Ligeledes er søen (S02, Figur 7-6) i mosen og den nordlige § 3-beskyttede sø (S03) er begge **egnede ynglehabitater** for butsnudet frø og lille vandsalamander, samt øvrige fredede paddearter. Derudover er mosen vurderet **egnet som raste- og fourageringsområde** for padder.

## 7.2 Konsekvensvurdering

Som angivet i indledningen til dette kapitel er vurderingen for natur baseret på feltregistreringer foretaget den 28.07.2025 samt eksisterende data fra tidligere registreringer.

Lokalplanforslaget sikrer samtidig videreførsel af det levende hegn i den nordvestlige del af planområdet og andre kompenserende tiltag.

### 7.2.1 § 3-beskyttet naturtyper

Arealerne med § 3-beskyttet natur, omfattende den § 3-beskyttede mose ved planrådets nordlige afgrænsning samt den § 3-beskyttede sø og det § 3-beskyttede overdrev mod nord udenfor planområdet vil alle blive friholdt for bebyggelse og anlæg. De vil dog kortvarigt blive påvirket af bl.a. støj, lys og evt. støv fra anlægsarbejdet.

Ifølge lokalplanforslaget er der sikret en naturbeskyttelseszone på 10 m omkring den § 3-beskyttede mose, som skal friholdes for byggeri. Der er desuden foretaget en vurdering af sol- og skyggepåvirkning fra fremtidig bebyggelse. Den § 3-beskyttede mose er følsom overfor langvarig skyggelægning, hvorfor lokalplanbestemmelser for bebyggelse sikres med en reducere af den maksimale byggehøjde, når der bygges i nærheden af naturbeskyttelseszonen for mosen, så skyggepåvirkningen bliver minimal.

Dertil sikrer lokalplanforslaget bestemmelse om et regnvandsbassin indenfor delområde IV/den østlige del af lokalplanområdet. Regnvandsbassinet skal etableres med tæt bund og dobbelt membran og sikres mod overløb til den § 3-beskyttede mose.

Lokalplanforslaget sikrer, at en zone på 50 m omkring den § 3-beskyttede mose friholdes for belysning. Der er dog en undtagelse ved belysning omkring regnvandsbassinet, som etableres i delområde IV. Lyset her bør etableres med henblik på at sikre mindst mulig lysforurening i § 3-mosen.

Med disse lokalplanbestemmelser vurderes det, at der vil være en **ubetydelig negativ påvirkning** på § 3-naturområder ved en gennemførelse af planen.

### 7.2.2 Kommunale udpegninger –økologiske forbindelser og naturbeskyttelsesområder

Opførelse af erhvervsbebyggelse indenfor planområdet, der er udpeget som potentiel økologisk forbindelse, kan potentielt forringe dyre- og plantelivets spredningsmuligheder i noget af korridorens bredde. Jf. kommuneplanen skal der ved byggeri i potentielle økologiske forbindelser sikres, at sammenhængende natur og spredningsveje for flora og fauna bliver opretholdt.

Med forslaget til kommuneplantillægget flyttes et område udlagt som erhvervsområde fra den sydøstlige del af planområdet til den centrale og nordlige del, mens der samtidig bibeholdes arealer, som er udlagt som rekreativt område. Med lokalplanforslaget udlægges desuden et større område (delområde IV) som grønt natur- og fritidsområde.

Lokalplanforslaget sikrer bestemmelser for de grønne arealer, som skal fremstå som eng eller græsareal, hvilket er svarende til de eksisterende forhold på store dele af planområdet (G12 og G13 på Figur 7-1). Der sikres desuden lokalplanbestemmelser om, at levende hegn og bevoksning i delområderne I og IV skal bestå af hjemmehørende arter, og at der ikke må plantes invasive arter i øvrigt i planområdet. I forbindelse med etablering af parkeringspladser, skal der desuden plantes mindst et træ per fire parkeringspladser.

Med lokalplanbestemmelserne vurderes planforslagene at have en **ubetydelig negativ påvirkning** af de særlige naturbeskyttelsesinteresser og de potentielle økologiske forbindelser.

### 7.2.3 Natura 2000

Lokalplanforslaget og forslaget til kommuneplantillægget vil ikke påvirke Natura 2000-områder væsentligt, hverken i sig selv eller i sammenhæng med andre planer. Planområdet medfører ikke inddragelse af arealer i Natura 2000-områder, der forventes ikke afledninger eller emissioner fra planområdet, og planområdet er ikke i direkte hydrologisk forbindelse med Natura 2000-områderne. Afstanden mellem planområdet og de nævnte Natura 2000-områder er derudover medvirkende til, at en vedtagelse af planforslagene ikke vil kunne påvirke arter eller naturtyper på Natura 2000-områdets udpegningsgrundlag væsentligt.

Det vurderes, at gennemførelse af planforslagene ikke vil påvirke arter og naturtyper på udpegningsgrundlagene væsentligt, og at det hverken hindrer eller forsinker målopfyldelse i de aktuelle Natura 2000-områder.

### 7.2.4 Bilag IV-arter

#### Flagermus

Indenfor planområdet er der ingen træer, der er egnede som yngle- eller rastesteder for flagermus. Der er derfor ikke en direkte påvirkning af levesteder for flagermus. Det kan dog ikke udelukkes, at planområdet i dag bruges som fourageringsområde for flagermus. Dette skyldes både karakteren af området, som danner gode rammer for et fødegrundlag, samt den § 3-beskyttede mose ved planområdets afgrænsning mod nord. Den § 3-beskyttede mose indeholder nord for planområdet både flagermusegnede træer og fourageringsområder.

Med lokalplanforslaget bibeholdes og sikres arealer, som skal skabe forbindelse mellem naturområder inden- og udenfor planområdet, hvormed samhørigheden mellem fourageringsområder og yngleområder opretholdes.

Flagermus kan påvirkes af støj og lys i anlægsfasen. Flagermus kan i driftsfasen være påvirket af øget lysforurening indenfor planområdet. Risikoen for lysforstyrrelser minimeres ved brug af rødt lys<sup>4</sup> og fuldt afskærmede lamper, hvilket sikres i lokalplanforslaget.

Med disse lokalplanbestemmelser vurderes det, at artens økologiske funktionalitet kan oprettholdes, og der derfor vil være en **ubetydelig negativ påvirkning** af flagermus ved en gennemførelse af planerne.

#### Markfirben

Der er fundet et levende hegn indenfor planområdet, som vurderes egnet for markfirben. Området ligger i en afstand af ca. 120 m til det levende hegn og overdrev nord for planområdet, hvor der ved feltbesigtigelsen den 28.07.2025 er registreret markfirben. Med det egnede levende hegn indenfor planområdet og tilstedeværelsen af markfirben umiddelbart nord for planområdet, må det antages, at der potentielt kan være markfirben til stede i planområdet.

Da der potentielt kan være markfirben i planområdet, sikres det med lokalplanforslaget, at det levende hegn langs grusvejen (L05) skal bevares. Med lokalplanforslaget sikres dertil, at lokalplanens byggefelt placeres uden for det levende hegns drypzone svarende til en respektafstand på 3 m fra træernes stammer. Desuden sikres det med lokalplanen, at byggeri inden for byggefeltet ikke må kaste skygge på det levende hegn den 21. marts kl. 15. Skygger falder lavere i marts måned end i de øvrige forårs måneder og sommermåneder, hvor markfirben er aktive, og med skyggestudier fremstår dette specifikke tidsrum som repræsentativ for den værste skyggepåvirkning, når markfirbenene er aktive. Samtidig sikres der med lokalplanen, at parkeringsarealer placeres uden for drypzonen (svarende til en respektafstand på 3 m fra træernes stammer) af det levende hegn. Tilsammen vil dette minimere skyggepåvirkning fra eventuelle bygninger i nærheden og hindre anlæg af f.eks. parkeringspladser inden for drypzonen af det levende hegn.

Der er risiko for individdrab i anlægsfasen, og der bør derfor indskrives afværgeforanstaltninger i form af paddehegn i anlægsfasen i en miljøkonsekvensvurdering inden gennemførelse af byggeprojekter. Ved implementering af de foreslåede afværgeforanstaltninger vurderes det, at artens økologiske funktionalitet kan opretholdes og der derfor vil være en **ubetydelig negativ påvirkning** af markfirben ved en gennemførelse af planerne.

#### Padder

Der er ikke registreret bilag IV-padder inden for planområdet, men der findes egnede levesteder for bilag IV-padder i mosen i umiddelbar nærhed til planområdet. Der var ved besigtigelsen tørt indenfor planområdet, men der var områder særligt mod vest, hvor der vil være vådt særligt i vinterhalvåret. Disse områder vurderes at udtørre for tidligt til at være egnede som ynglevandsamlinger for padder. Dog vurderes det, at hele planområdet potentielt kan være egnet som fourageringsområde og rasteområde.

En gennemførelse af planerne kan medføre individdrab i forbindelse med paddernes vandring (1. marts til 1. maj og 1. september til 15. oktober) fra det egnede yngleområde i mosen til fouragerings- og rasteområder indenfor planområdet. Der bør derfor indskrives

---

<sup>4</sup> F.eks. monokromatisk lavtryksnatriumlamper eller LED med varmt lys (<2700 Kelvin) uden UV-lys og med bølglængder på >540 nm.

afværgeforanstaltninger i form af paddehegn i anlægsfasen i en miljøkonsekvensvurdering inden gennemførelse af byggeprojekter.

Løvfrø, spidssnudet frø og stor vandsalamander, som findes med tidligere registreringer i nærheden af planområdet, har forskellige vandringsmønstre. Stor vandsalamander vandrer sjældent længere end 250- 300 m fra ynglevandhuller, mens løvfrø og spidssnudet frø kan vandre op til 500-1000 m fra ynglevandhullerne (Kjær C. , et al., 2023). På baggrund af dette, og da Sønderjyske Motorvej syd for planområdet allerede udgør en barriere for paddernes vandring, vurderes en realisering af planen ikke at medføre en barriere for spredning og vandring for padderne. Dertil kommer, at der omkring de egnede ynglevandhuller i mosen nord for planområdet, er mange egnede rasteområder for padderne.

Lokalplanforslaget sikrer, at nyt regnvandsbassin i planområdet skal sikres mod utilsigtet overløb til nærliggende § 3-beskyttet mose og med naturpræg samt lave brinker (ratio: 1:5). Disse tiltag kan potentielt danne nye levesteder for padder og understøtter spredningsmulighederne for padder mellem regnvandsbassinnet og mosen.

Jf. lokalplanforslaget tillades der belysning ved det nye regnvandsbassin i delområde IV i nærheden til den § 3-beskyttede mose. Padder, som potentielt kan benytte regnvandsbassinnet, er sårbare overfor lysforurening særligt i yngletiden, hvorfor der i lokalplanforslaget med bestemmelser sikres, at der er mindst mulig lysforurening. Dette sker bl.a. ved brug af rødt lys.

Ved implementering af de foreslåede afværgeforanstaltninger vurderes det, at den økologiske funktionalitet for bilag IV-padder kan opretholdes og der derfor vil være en **ubetydelig negativ påvirkning** af bilag IV-padder ved en gennemførelse af planforslagene.

### 7.2.5 Fredede arter

Der er fundet butsnudet frø indenfor planområdet i 2023 og lille vandsalamander i S03 (Figur 7-1) i 2010.

Det vurderes, at planområdet er egnet som fouragerings- og rasteområde for fredede padderter. Derudover vurderes den § 3-beskyttede mose samt de to søer at være egnede som henholdsvis raste- og fourageringsområde og ynglehabitat.

En gennemførelse af planforslagene kan derfor medføre risiko for individdrab i forbindelse med paddernes vandring mellem områderne. Der bør derfor indskrives afværgeforanstaltninger i form af paddehegn i anlægsfasen i en miljøkonsekvensvurdering inden gennemførelse af byggeprojekter.

Lokalplanforslaget sikrer, at nyt regnvandsbassin i planområdet skal sikres mod utilsigtet overløb til den § 3-beskyttede mose ved planområdets nordlige afgrænsning og med naturpræg samt lave brinker (ratio: 1:5). Disse tiltag kan potentielt danne nye levesteder for de fredede padder og understøtter spredningsmulighederne for padder mellem regnvandsbassinnet og mosen.

Ved implementering af de foreslåede afværgeforanstaltninger vurderes det, at planområdet opretholdes som potentielt raste- og fourageringsområde for de fredede padder, og der derfor vil være en **ubetydelig negativ påvirkning** af padder ved en gennemførelse af planerne.

### 7.2.6 Vurdering – flora og fauna

Gennemførelsen af planerne vurderes at medføre **en ubetydelig negativ påvirkning** af flora og fauna, hvis de afværgende foranstaltninger i lokalplanforslaget implementeres. Dertil kommer en række foranstaltninger for at sikre, at den økologiske forbindelse og spredningskorridorer bevares, den § 3-beskyttede mose beskyttes mod negative tilstandsændringer, og at der tages hensyn til bilag IV-arters levesteder både indenfor og udenfor planområdet.

## 7.3 Sandsynlig udvikling, hvis planerne ikke vedtages

Der er ikke miljøvurderet alternativer til de fremlagte planforslag. Hvis planforslagene ikke vedtages (0-alternativet), må det antages, at den eksisterende benyttelse af planområdet bibeholdes med sit nuværende omfang.

For miljøfaktoren 'Natur; Flora og Fauna' antages den sandsynlige udvikling, hvis planerne ikke vedtages, fortsat at være præget af græsarealer domineret af ruderarter og græsser og urter som i dagens situation. Denne antagelse sker ud fra, at der indenfor planområdet formentlig bliver taget slæt som led i pleje af området. Dog vil der nogle steder formentlig ske en tilgroning i blandt andet brombær, høje stauder og vedplanter, som det også ses i dag på dele af arealet. Særligt området syd for den § 3-beskyttede mose fremstår med høje, næringskrævende stauder.

En fortsættelse af den eksisterende arealanvendelse (det såkaldte 0-alternativ) vil ikke medføre ændringer af miljøforholdene for flora og fauna.

## 7.4 Kumulative effekter

De aktiviteter, som muliggøres med planerne, kan have kumulative effekter i sammenhæng med andre planer eller planlagte projekter.

Inden for planområdet er de miljøvurderede emner 'Befolkning (Levevilkår), Naturskabte og menneskeskabte ulykker/katastrofer og Sikkerhed i forhold til brand, eksplosion og giftpåvirkning; **Ulykkesrisici**', 'Vand; **Grundvand**' og 'Natur; **Flora og Fauna**' holdt op mod hinanden for at skønne, om de vil medføre en væsentlig påvirkning af miljøet på tværs af hinanden, hvilket kaldes kumulativ effekt.

Inden for planområdet vurderes der ikke at være påvirkninger på tværs af de miljøvurderede emner, som kan medføre en væsentlig påvirkning af miljøet.

Uden for planområdet er der ikke kendskab til andre planer eller projekter, som sammen med forslag til lokalplan 0732-31 med tilhørende kommuneplantillæg nr. 4 kan medføre væsentlige kumulative effekter. Dog er der planer om motorvejsudvidelse mod øst, herunder med en mindre forlægning af rampe ud for planområdet, som illustreret på Figur 2-5 og Figur 2-6. Den kumulative effekt ift. denne motorvejsudvidelse vurderes som en **ubetydelig negativ påvirkning** af flora og fauna i sammenhæng med ovenstående vurdering af flora og fauna, og da motorvejsudvidelsen f.eks. ikke vil medføre skyggedannelse, hverken på mosen eller det nye regnvandsbassin i planområdet.

Vurderingen af kumulative effekter er foretaget som en helhedsbetragtning og har taget hensyn til det indbyrdes omfang af planlægningens miljøpåvirkning, både hvad angår intensitet og

geografisk udstrækning, og projektets aktiviteter sammenholdt med områdets andre aktiviteter og sårbarhed.

## 7.5 Afværgende foranstaltninger

Der er noteret flere forhold, som kræver afværgeforanstaltninger for at opretholde planområdets økologiske funktionalitet for flora og fauna.

I lokalplanforslaget er der indarbejdet kompenserende bestemmelser, der kan forebygge eller begrænse de miljømæssige påvirkninger i forhold til flora og fauna i området.

De kompenserende bestemmelser, der er indskrevet i lokalplanforslaget, er:

- › Delområde IV i planområdet udlægges til grønt natur- og friluftsområde. Dette vil være med til at sikre forbindelse mellem naturområder inden- og udenfor planområdet, og kan f.eks. fungere som ledelinje for flagermus og generel spredningsmulighed for flora og fauna.
- › Etablering af naturtilpasset regnvandsbassin, som skal tage imod overfladevand fra planområdet, og dermed sikre at der ikke sker udløb til den § 3-beskyttede mose.
- › Der er en bygge- og beskyttelseslinje på 10 m omkring den § 3-beskyttede mose. Del af denne bygge- og beskyttelseslinje ligger inden for planområdet.
- › Maksimal bygningshøjde inden for det udlagte byggefelt skal reduceres mod nord afhængig af skyggedannelsen for at minimere skyggepåvirkning af den § 3-beskyttede mose, som er følsom overfor skyggepåvirkning.
- › Det levende hegn (L05) videreføres og sikres med lokalplanforslaget med henblik på at bevare det levende hegn, da det er egnet levested for markfirben.
- › Der er sikret, at det udlagte byggefelt placeres uden for drypzonen af det levende hegn svarende til en respektafstand på 3 m fra træernes stammer til sydsiden af det levende hegn (L05), da der potentielt er markfirben her. Dette betyder, at der indenfor drypzonen ikke må bygges, befæstes eller ske skyggepåvirkning på sydsiden af det levende hegn.
- › Det er sikret, at byggeri inden for byggefeltet ikke må kaste skygge på det levende hegn den 21. marts kl. 15 for at minimere skyggepåvirkning af det levende hegn i forårsmånederne, da der potentielt er markfirben her.
- › Der må ikke plantes invasive planter i planområdet.
- › Beplantning mellem vej og vejbyggelinje skal være hjemmehørende arter.
- › Al beplantning i planområdet skal være hjemmehørende og egnstypiske arter, herunder også træer plantet i forbindelse med parkeringsarealer og omkring regnvandsbassin.

- › Regulering af belysning på veje, stier, fælles parkeringsarealer, oplag og batteripark, så lysforurening og direkte belysning af naturarealer undgås. Dette i form af lokalplanbestemmelser om nedadrettet belysning og varmt lys.

De kompenserende bestemmelser sikres gennem byggesagsbehandlingen.

Dertil bør det indskærpes i en miljøkonsekvensvurdering inden byggeprojekt, at der bør benyttes paddehegn for at minimere risikoen for individdrab af padder i anlægsfasen, hvis denne pågår i paddernes vandringsperiode. Ligeledes bør der benyttes hegn i stil med paddehegn for at minimere risikoen for individdrab af markfirben i anlægsfasen.

Det anbefales desuden, at anlægsarbejdet foregår i dagtimerne, hvor flagermus ikke er aktive.

## 7.6 Overvågning

Gennemførelse af planerne med de foreslåede afværgeforanstaltninger vurderes ikke at medføre påvirkninger af flora og fauna i et omfang, der skaber behov for særskilte overvågningstiltag.

## 7.7 Referencer

- › Data (miljødata) fra [Danmarks Arealinformation](#).
- › Data (plandata) fra Plan- og Landdistriktsstyrelsen - [kort.plandata.dk](#).
- › Data (artsdata) fra [Arter.dk](#).
- › Data (naturdata) fra [Danmarks Miljøportal – Naturdata](#).
- › Naturstyrelsen – [Forvaltningsplan for markfirben](#)
- › [Kommuneplan 2025-2036](#) for Kolding Kommune

## 8 Vurdering af miljømålsætninger

I dette kapitel gennemgås de miljømålsætninger, som ikke allerede er omfattet af den øvrige miljøvurdering og det vurderes, hvordan planforslagene tager hensyn til disse miljømål. Miljømålsætninger fremgår af

Tabel 5 Vurdering af miljømålsætninger, som er relevante for planerne.

Emne	Målsætninger	Vurdering
<b>Internationale målsætninger</b>		
<b>FN's 17 verdensmål</b>	<ul style="list-style-type: none"> <li>› Forholdet til FN's 17 verdensmål er indarbejdet i Kommuneplan 2025-2036 for Kolding Kommune. Kommuneplanen indeholder politiske mål og visioner for den fysiske udvikling i kommunen. Kommuneplanen ligger til grund for, hvilke beslutninger byråd og administration senere vælger i lokalplansager og er derfor også relevante i forhold til udviklingsplanen. Kommuneplanen angiver dermed, hvad der skal arbejdes med i forbindelse med byudviklingen i Kolding Kommune for at bidrage til den globale ansvarlighed og realisering af FN's verdensmål.</li> </ul> <p>For planerne er følgende verdensmål for bæredygtig udvikling vurderet relevante:</p> <ul style="list-style-type: none"> <li>› Delmål 6.3 – Rent vand og sanitet: "Inden 2030 skal vandkvaliteten forbedres ved at reducere forurening, afskaffe affaldsdumping og minimere udslip af farlige kemikalier og materialer, og halvere andelen af ubehandlet spildevand og væsentligt øge genanvendelse og sikker genbrug globalt."</li> <li>› Delmål 7.2 – Bæredygtig energi: "Inden 2030 skal andelen af vedvarende energi i det globale energimix øges væsentligt."</li> <li>› Delmål 13.2 – Klimainsats: "Tiltag mod klimaforandringer skal integreres i nationale politikker, strategier og planlægning."</li> </ul>	<ul style="list-style-type: none"> <li>› Ad delmål 6.3 - I overensstemmelse – da planlægningen ikke vurderes at medføre en væsentlig påvirkning på vandmiljøet.</li> <li>› Ad delmål 7.2 – I overensstemmelse, da planforslaget sikrer mulighed for et BESS-anlæg, der bruger batterier til at lagre elektrisk energi, så den kan bruges senere, og fungerer som en stor opladelig energireservoir, når der er behov for det, og oplades igen, når der er overskudsstrøm.</li> <li>› Ad delmål 13.2 - I overensstemmelse, da planforslaget sikrer anlæg til håndtering af overfladevand.</li> </ul>
	<b>Nationale strategier og planer</b>	
<b>Vandområdeplan 2021-2027 for Vandområdedistrikt Jylland og Fyn</b>	<ul style="list-style-type: none"> <li>› Miljømål for kystvande og grundvand, herunder skal overfladevandområder som udgangspunkt opnå god kemisk tilstand og et godt økologisk potentiale.</li> </ul>	<ul style="list-style-type: none"> <li>› I overensstemmelse.</li> </ul> <p>Planområdet er i henhold til Vandområdeplanerne 2021-2027 for Vandområdedistrikt Jylland og Fyn beliggende i Hovedopland Lillebælt/Jylland.</p> <p>Nordvest for planområdet løber et vandløb (tilløb til Donsrod Å), der er omfattet af naturbeskyttelseslovens bestemmelser. Strømningsveje viser, at overfladevand fra planområdet vil afvande til dette vandløb. Vandløbet løber i en markeret slugt, og vurderes at være</p>

robust med gode fysiske forhold og et godt fald. Vandløbet er i opstrøms ende ikke miljømålsat, men har længere nedstrøms krav om god økologisk tilstand. Vandløbet har på den miljømålsatte strækning en ukendt økologisk tilstand i forhold til planter, bentiske alger samt kemisk tilstand. Tilstanden for smådyr er moderat og tilstanden for fisk er dårlig. Det, der giver den dårlige økologiske tilstand for vandløbet, er således manglen på fisk.

Det vurderes ikke at være den hydrauliske belastning fra de eksisterende udledninger, der er skyld i vandløbets dårlige økologiske tilstand, men derimod spærringen ved Harteværket, der gør, at ørreder ikke kan passere til Donsrod Å og tilløb. Den moderate tilstand i forhold til smådyr vurderes ikke udelukkende at komme fra de eksisterende store udledninger bl.a. fra motorvejen, men også fra industriområdet, der til tider bidrager med vand af svingende kvalitet. Det vurderes, at de gode fysiske forhold i vandløbet gør, at der er mulighed for at opnå målopfyldelse i forhold til planter.

I forbindelse med lokalplanlægningen for området, reserveres den nødvendige plads til et regnvandsbassin. Ved at etablere et regnvandsbassin, der sikrer at tag- og overfladevandet forsinkes inden udledning, vil de gode fysiske forhold kunne bibeholdes, og bassinet sørger yderligere for rensning af tag- og overfladevandet før udledning. Etablering af bassin med rensning og forsinkelse vurderes således ikke at medføre en forringelse af det miljømålsatte vandløbs tilstand eller at kunne hindre opfyldelsen af det fastlagte miljømål.

## Nationale interesser

### Nationale interesser i kommuneplanlægning

#### **Oversigt over nationale interesser i kommuneplanlægning, 2023**

- › For planerne er følgende nationale interesser i kommuneplanlægningen vurderet relevante:
  - › **Opmærksomhedszone omkring produktions-, transport- og logistikvirksomheder af national interesse;**  
At sikre drifts- og udviklingsmuligheder for produktionsvirksomheder af national interesse, herunder transport- og logistikvirksomheder og samtidig sikre, at disse virksomheder ikke vil kun blive stillet over for skærpede miljøkrav som følge af gennemførelsen af ny planlægning.
  - › **Naturbeskyttelse og -genopretning;**  
At varetage beskyttelseshensyn, der skal sikres på tværs af kommunegrænser, eller som har betydning for en hensigtsmæssig udnyttelse af landets ressourcer på lang sigt. – Dette set i forhold til udpegning af naturbeskyttelsesinteresser.
  - › **Grundvand;**  
At sikre rent og rigeligt drikkevand og forebygge faren for forurening af grundvandet, herunder i områder med særlige drikkevandsinteresser.
  - › **Vej- og broanlæg;**  
At by- og vejplanlægningen i kommunerne sikrer en sammenhængende transportstruktur, og at erhvervsarealer langs motorveje forbeholdes transportinfrastruktur, såsom logistikvirksomheder o. lign.
  - › **Opmærksomhedszone for luftledning;**  
At der i kommunernes planlægning tages hensyn til eksisterende og fremtidige eltransmissionsanlæg.
- › Planforslagene er i overensstemmelse med de angivne interesser i kommuneplanlægningen.

I forhold til opmærksomhedszonen omkring virksomheder af national interesse planlægges ikke for følsom anvendelse, der vil begrænse drift- og udviklingsmuligheder for virksomheder af national interesse, eller forårsage skærpede miljøkrav for disse.

I forhold til naturbeskyttelse er en planområdet udpeget som naturområde med potentielle økologiske forbindelser. Der udlægges med planlægningen bufferarealer med grøn karakter, der sikrer fortsat mulighed for økologiske forbindelser i området for dyre- og planteliv. Planområdet vil således fortsat fremstå som et område med potentielle forbindelser i sammenhæng med tilstødende arealer med samme udpegning.

I forhold til grundvand henvises til miljørapportens kapitel 6 med vurdering af grundvand.

I forhold til vej- og broanlæg spekteres motorvejen og vejbyggelinjer herfor med planlægningen, ligesom området fremadrettet sikrer mulighed for blandt andet virksomheder, der drager nytte af en lokalisering tæt på motorvejen.

I forhold til opmærksomhedszone for luftledning udlægges der med planlægningen bufferarealer med grøn karakter, der varetager interesserne for opmærksomhedszonen og hindrer byggeri og anlæg inden for opmærksomhedszonen.

### Lokale strategier og planer

#### **Kommuneplan 2025-2036 for Kolding Kommune**

- › **Retningslinjer i kommuneplanen;**  
Der henvises til miljørapportens afsnit 2.3.1 om retningslinjer.
- › Planforslagene er overensstemmelse med disse retningslinjer, herunder disses mål.

***Klimatilpasningsplan  
2013-2025 for  
Kolding Kommune***

› **Mål for klimatilpasning**

- › Planforslagene er i overensstemmelse med klimatilpasningsplanen.
- › Lokalplanen muliggør en mere intensiv udnyttelse af arealerne end den gældende lokalplan og muliggør desuden virksomhedstyper med store befæstede udendørs arealer.

Overfladevand forventes håndteret i overensstemmelse med spildevandsplanen.

## 9 Bilag

- Bilag 1 Afgrænsningsnotat for miljøvurdering af tillæg 4 til Kommuneplan 2025-2036 og Lokalplan 0732-31, Ved Petersmindevej – et erhvervsområde



Afgrænsning af miljørapport for

# **Tillæg 4 til Kommuneplan 2025- 2036 og Lokalplan 0732-31**

**Ved Petersmindevej - et erhvervsområde**

# Indholdsfortegnelse

<b>Indledning</b>	<b>3</b>
Planområdets beliggenhed	3
Gældende plangrundlag	3
Planlægningens formål og indhold	3
Forudgående høring	5
<b>Sagsforløb</b>	<b>5</b>
<b>Afgrænsning af miljørapportens indhold</b>	<b>6</b>
Detaljeringsgrad	7
Offentliggørelse	7
<b>Sandsynlige væsentlige miljøpåvirkninger</b>	<b>8</b>

# Indledning

## Planområdets beliggenhed

Planområderne er beliggende ved Petersmindevej i forbindelse med Koldings nordlige erhvervs- og industriområde, på en del af matr. nr. 39æ Bramdrup By, Nr. Bramdrup. Lokalplanområdet omfatter et areal på i alt cirka 5 ha. Kommuneplantillægområdet omfatter et areal på i alt cirka 4,6 ha.

Planområdernes afgrænsning er vist på side 4, Figur 1 og Figur 2.

## Gældende plangrundlag

Den østlige del af planområdet er omfattet af kommuneplanramme 0732.E1 i Kommuneplanen, som udlægger området til erhvervsområde med specifik anvendelse til kontor- og serviceerhverv samt lettere industri (miljøklasse 1-4). Rammen muliggør en bebyggelsesprocent på 70 og en bygningshøjde på 50 meter, med max. 15 etager. Den øvrige del af planområdet er omfattet af kommuneplanramme 0732.G1 til natur- og fritidsformål.

Hele planområdet er beliggende i byzone og er omfattet af gældende lokalplan 0732-11 Petersmindevej - et område til offentligt formål, naturområde og offentlig forsyning, offentliggjort den 4. juni 1997, der udlægger planområdets anvendelse til særlige idrætsformål som hundetræning.

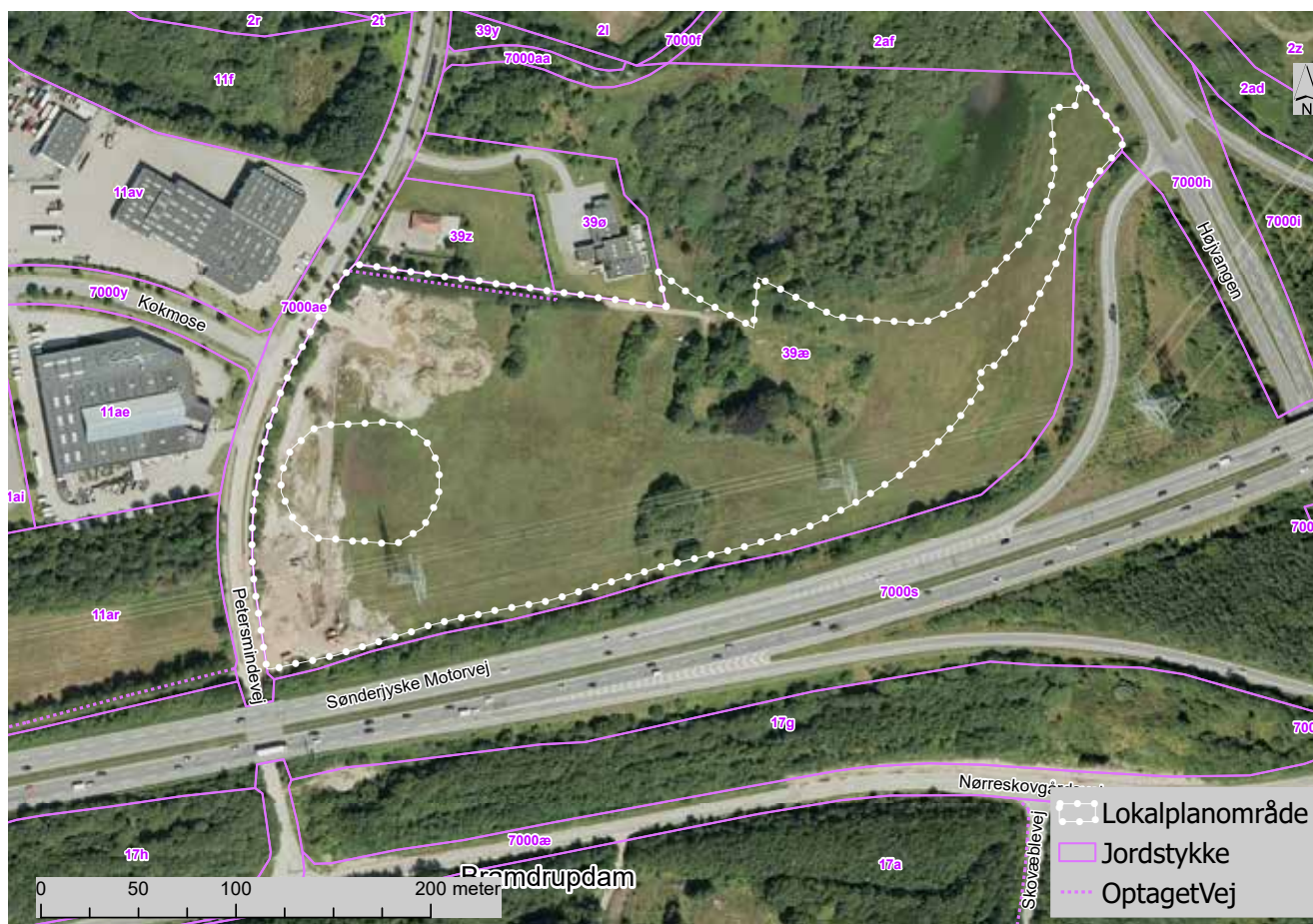
## Planlægningens formål og indhold

For at muliggøre ønske fra privat udvikler, skal der udarbejdes et nyt plangrundlag. Formålet med planlægningen er at give mulighed for et nyt erhvervsområde der udlægger områdets anvendelse til erhverv som serviceerhverv, lager- og logistikvirksomhed, serviceerhverv, let industri samt tilknyttet administration. Herudover ønskes mulighed for en batteripark (BESS-anlæg), eller en kombination at både lager- og logistikvirksomhed og batteripark.

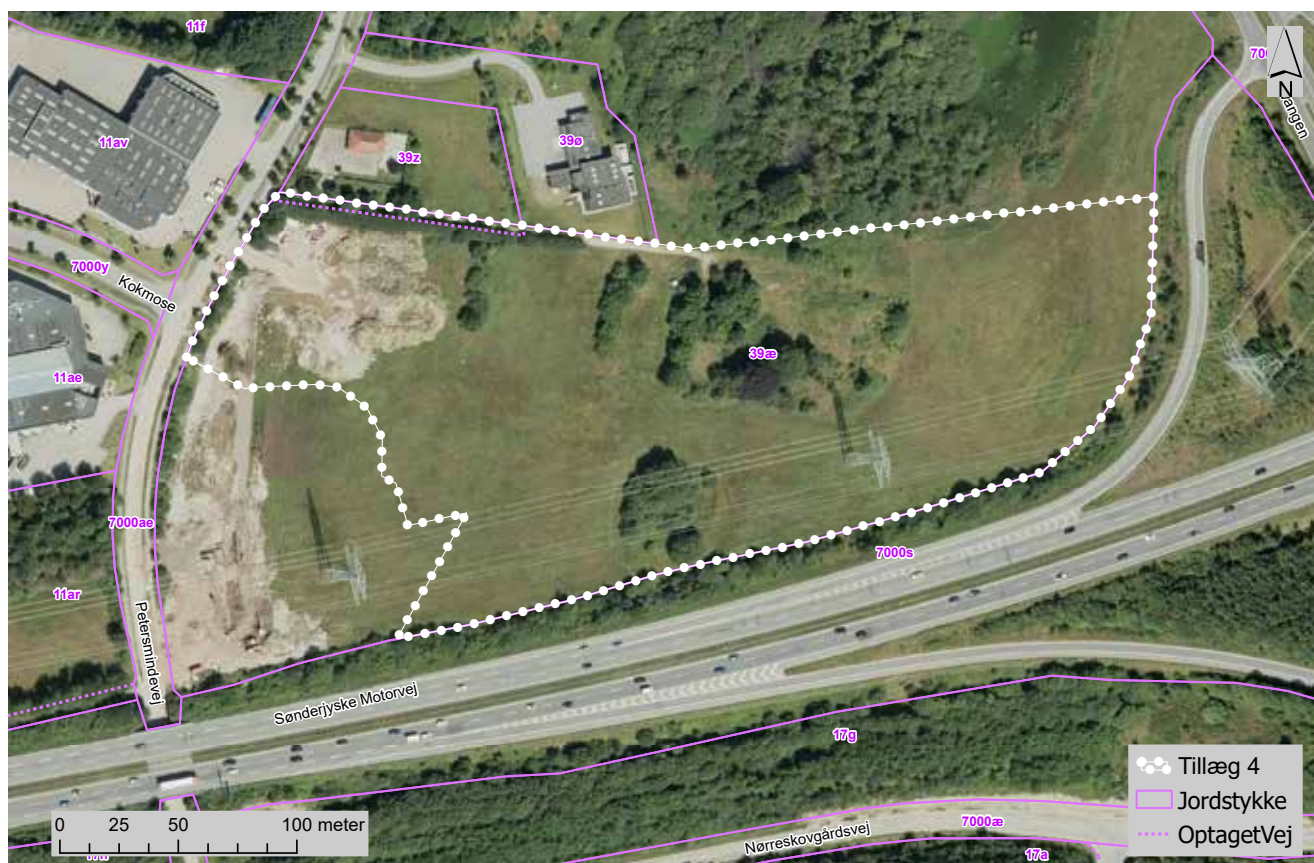
Med planlægningen gives der mulighed for placering af erhverv i miljøklasse 3-4. I forbindelse med ændringen af områdets miljøklasser skal der tages hensyn til, at planområdet ligger inden for indsatsområde for nitrat og alm. drikkevandsinteresser (OD).

Lokalplanen sikrer mulighed for etablering af de nødvendige afværgeforanstaltninger, så som beplantet hegn og lignende som visuel afskærmning mod motorvejen, som er beliggende mod syd.

For at sikre en sikker og funktionel afvikling af trafikken i området skal der etableres vejadgang fra Petersmindevej, ved etablering af et firbenet kryds ved Kokmose og Petersmindevej.



Figur 1 - Luftfoto med planområdets afgrænsning for lokalplanen .



Figur 2 - Luftfoto med planområdets afgrænsning for kommuneplantillægget.

# Sagsforløb

## Indledning

I henhold til Miljøvurderingsloven "Lov om miljøvurdering af planer og programmer og konkrete projekter (VVM)" LBK nr. 4 af 03/01/2023 skal planer, som fastlægger rammer for fremtidige anlægstilladelser til projekter på miljøvurderingslovens bilag 1 og 2, vurderes i forhold til, om der skal foretages en miljøvurdering. Det er myndigheden, der vurderer om planerne og programmerne kan få en væsentlig indvirkning på miljøet jf. Miljøvurderingslovens § 8.

Kolding Kommune har vurderet, at forslag til lokalplan 0732-31 med tilhørende kommuneplantillæg 4 for et nyt erhvervsområde ved Petersmindevej er omfattet af krav om obligatorisk miljøvurdering efter miljøvurderingslovens § 8, stk. 1, idet der planlægges for et projekt, som er omfattet af punkt 10 pkt. b (anlægsarbejder i byzone) på lovbekendtgørelsens bilag 2, som vurderes at kunne få en væsentlig påvirkning på miljøet.

## Forudgående høring

Ifølge miljøvurderingslovens § 32, jf. § 11 skal der som led i afgrænsning af miljøvurderingens indhold foretages en høring af berørte myndigheder.

Forud for udarbejdelsen af miljørapporten gennemføres en høring af berørte myndigheder i perioden den 28. marts - den 11. april 2025, så disse kan afgive en udtalelse om, hvor omfattende og detaljeret oplysningerne skal være i miljørapporten, og dermed afgrænse miljørapportens indhold.

Ved berørt myndighed forstås en myndighed, som på grund af dens specifikke miljøansvar eller lokale og regionale kompetencer kan forventes at blive berørt af planernes indvirkning på miljøet. Der er identificeret følgende potentielle berørte myndigheder, der skal høres i forbindelse med planlægningen:

- Miljøstyrelsen for så vidt angår natur og grundvandsredegørelse.
- Vejdirektoratet, for så vidt angår nærhed til Sønderjyske motorvej.
- Energinet for så vidt angår nærhed til luftledningstrace (400 kV).
- Trekantbrand for så vidt angår brand og beredskab.
- Vandforsyningsteamet i Kolding Kommune for så vidt angår beskyttelse af grundvand.
- Spildevandsteamet og vandløbsteamet i Kolding Kommune for så vidt angår overfladevand.
- Naturteamet i Kolding Kommune for så vidt angår natur.
- Jordforureningsteamet i Kolding Kommune for så vidt angår jordforurening.

Afgrænsningsnotatet er udarbejdet i henhold til miljøvurderingslovens § 11, og det er baseret på kommunens kendskab til områdets særlige karakteristika samt erfaring fra tilsvarende projekter.

Afgrænsningsnotatet er sendt i høring hos berørte myndigheder i perioden den 28. marts 2025 til den 11. april 2025 (2 uger). Afgrænsningsnotatet er færdigbehandlet efter endt høringsperiode.

# Afgrænsning af miljørapportens indhold

Afgrænsningen af miljørapportens indhold benyttes til at frasortere de miljøparametre, som planlægningen åbenlyst ikke vil medføre påvirkning af, eller hvor påvirkningen vurderes at være ikke-væsentlig. Disse forhold undersøges ikke nærmere.

På baggrund af høringssvar og de i loven fastlagte miljøparametre, vil de områder, hvor der kan være sandsynlighed for en væsentlig miljøpåvirkning blive identificeret. De områder er grundlaget for afgrænsningen af miljørapporten.

Miljørapporten skal indeholde de i § 12 og bilag 4 nævnte punkter jf. miljøvurderingsloven.

Tabel 1 på side 8 viser en kortfattet oversigt over, hvilke miljøparametre og -emner, der sandsynligvis vil blive påvirket af planerne. For en uddybning af miljøparametre og -emner henvises til skemaet på side 10.

## Potentiel kumulativ effekt med andre planer og projekter

Der er ikke kendskab til andre planer eller projekter, som sammen med forslag til lokalplan 0732-31 med tilhørende kommuneplantillæg kan medføre væsentlige kumulative effekter. Vurderingen af kumulative effekter er foretaget som en helhedsbetragtning og har taget hensyn til det indbyrdes omfang af planlægningens miljøpåvirkning, både hvad angår intensitet og geografisk udstrækning, og projektets aktiviteter sammenholdt med områdets andre aktiviteter og sårbarhed.

## Geografisk afgrænsning af vurderingsområdet

I dette afsnit beskrives den geografiske afgrænsning af det undersøgelsesområde, som miljøvurderingen udføres for. Den emnemæssige afgrænsning behandles i afsnittet 'Sandsynlige væsentlige miljøpåvirkninger'.

I forhold til den geografiske afgrænsning af miljøvurderingen, så er udgangspunktet for miljøvurderingen, at denne følger det afgrænsede planområde. Miljøvurderingen vil derudover vurdere den udbredelse af miljøpåvirkningen, der er relevant uden for planområdet i forhold til påvirkningens karakter.

## Alternativer

Miljørapporten skal ifølge miljøvurderingsloven indeholde en beskrivelse af referencescenariet (0-alternativet). 0-alternativet beskriver det scenarie, at planforslagene ikke vedtages. Hvis planforslagene ikke vedtages, vil det være den eksisterende anvendelse og de eksisterende forhold, der vil være gældende.

Hvis de beskrevne planforslag ikke gennemføres antages det, at planområdet vil blive udnyttet i forhold til nuværende anvendelse til grønt område med mulighed for særlige idrætsformål

som hundetræning i overensstemmelse med gældende lokalplan 0732-11 Petersmindevej - et område til offentligt formål, naturområde og offentlig forsyning, offentliggjort den 4. juni 1997. Denne situation udgør 0-alternativet, som planforslagene sammenlignes med. Vurderingen af 0-alternativet for de afgrænsede miljøparametre fremgår af miljørapportens enkelte afsnit.

## **Detaljeringsgrad**

Ifølge miljøvurderingsloven skal miljørapporten kun indeholde de oplysninger, som med rimelighed kan forlanges med hensyn til aktuelle og gængse vurderingsmetoder, og til planernes detaljeringsgrad. Der skal endvidere tages hensyn til, på hvilket trin planerne befinder sig i et beslutningsforløb/planhierarkiet, og hvorvidt bestemte forhold vurderes bedre på et andet trin.

Miljørapporten tager udgangspunkt i, at der er tale om en lokalplan med tilhørende kommuneplantillæg (den mest detaljerede plantype i det danske plansystem), og fokuserer på, hvad planforslagene muliggør inden for planområdet og om denne eller disse muligheder kan forventes at resultere i en miljøpåvirkning.

## **Offentliggørelse**

Afgørelsen skal i henhold til lov om miljøvurdering af planer og programmer offentliggøres med begrundelse og klagevejledning, hvilket sker samtidig med, at planforslagene fremlægges i offentlig høring.

Tabel 1. Oversigt over miljøparametre og -emner, der sandsynligvis vil blive påvirket af planerne.

Miljøparametre	Miljøemner	Vurderingskriterier
<p>Befolkningens levevilkår</p> <p>Naturskabte og menneskeskabte ulykker/katastrofer</p> <p>Sikkerhed i forhold til brand, eksplosion og giftpåvirkning</p>	<p>Ulykkesrisici</p>	<p>Der skal foretages en risikovurdering i forhold til BESS-anlæggets afstand til eksisterende højspændingsledninger og Sønderjyske Motorvej i tilfælde af en hændelse, herunder f.eks. 'thermal runaway', brand, eksplosion m.v.</p> <p>Da der er risiko for brand i batterier skal det i miljørapporten beskrives, hvordan det sikres, at beredskabet har optimale arbejdsbetin- gelser ift. adgangsveje, sikkerhedsafstand, adgang til slukningsvand og afbrydelse af strømmen i tilfælde af brand. Derudover skal det beskrives, hvordan slukningsvand hånd- teres, så der ikke sker nedsivning til grund- vandslag.</p> <p>I forbindelse med brand med tilhørende røgudvikling kan der være en risiko for, at røgen driver ind over højspændingsanlægget, hvorved der kan samles sod og snavs på iso- latorerne, som kan nedsætte isolationsevnen. Dette kan medføre en udkobling og havari af det nærliggende højspændingsanlæg og medvirke til forsyningsmæssige konsekven- ser.</p>
Vand	Grundvand	<p>Det kan ikke udelukkes, at planerne kan påvirke grundvandsforekomster, som følge af ændret arealanvendelse og be- fæstelsesgrad.</p> <p>Planområdet ligger i indvindingsopland til Vandværket Trefor Østre og Vandværket Brandrupdam-Sønderholm.</p> <p>Hele planområdet er udpeget som grundvandsdannende opland.</p> <p>Hele planområdet er beliggende inden for nitratfølsomme indvindingsområder (NFI).</p> <p>Det skal vurderes, om planlægningen for et nyt erhvervsområde med mulighed for BESS-anlæg medfører en væsentlig påvirk- ning af grundvandet, i form af en øget fare for forurening af grundvandet.</p>
Natur	Flora og Fauna	<p>I 2022 og 2023 er der blevet registreret butsnudet frø inden for planområdet.</p> <p>Hele planområdet er udpeget som po- tentiel økologisk forbindelse i Kommu- neplanen.</p> <p>Planområdet er beliggende nær § 3 be- skyttet mose.</p> <p>Det kan ikke udelukkes, at en ændret area- lanvendelse kan medføre en væsentlig på- virkning af områdets flora og fauna.</p>

# Sandsynlige væsentlige miljøpåvirkninger

Vurderingen af de sandsynlige væsentlige miljøpåvirkninger er baseret på de i loven fastlagte miljøfaktorer.

Denne vurdering er gennemført for at identificere de områder, hvor der kan være sandsynlighed for en væsentlig miljøpåvirkning, og som derfor skal vurderes i miljørapporten. Dette er gennemgået i skemaet på de næstfølgende sider.

Skemaet indeholder selve forundersøgelsen og delkonklusioner for hvert emne. Den samlede konklusion for forundersøgelsen findes i Tabel 1. "Oversigt over miljøparametre og -emner, der sandsynligvis vil blive påvirket af planerne" på side 8.

Miljøparameter	Kan planlægningen medføre ændringer eller påvirkninger af miljøet?			Bemærkninger	Hvordan integreres miljøsensyn i planlægningen?	Kræver miljørapport?	
	Nej eller i ubetydelig grad	Ja, i mindre grad	Ja, i væsentlig grad			Nej	Ja
1. Befolkningens levevilkår							
1.1 Trafik Trafikafvikling Risiko for ulykker Offentlige Transportmuligheder		X		<p>Etablering af et nyt erhvervsområde vil medføre øget trafik på de omgivende veje. Petersmindevej er en indfaldsvej, som er dimensioneret til store mængder trafik.</p> <p>Erhvervsområdet skal vejbetjenes fra Petersmindevej. Adgangvejen fra Petersmindevej vil blive dimensioneret så den kan håndteret trafikforøgelsen.</p>	<p>Trafiksikkerheden i planområdet ift. oversigt og indretning vurderes, at være håndteret i lokalplanen.</p> <p>Lokalplanen sikrer, at vejadgangen til området sker fra Petersmindevej, hvor der kan sikres adgang og tilstrækkelige oversigtsforhold.</p> <p>Vejadgang til planområdet skal ske via et nyt firbenet kryds ved Kokmose og Petersmindevej.</p>	X	
1.2 Sikkerhed i forhold til brand, eksplosion og giftpåvirkning			X	<p>Foruden lager- og logistikvirksomhed, med tilhørende administration og laboratorie, samt udendørs oplag, giver lokalplanen mulighed for etablering af en batteripark (BESS-anlæg).</p> <p>I forbindelse med brand med tilhørende røgudvikling kan der være en risiko for, at røgen driver ind over højspændingsanlægget, hvorved der kan samles sod og snavs på isolatorerne, som kan nedsætte isolationsevnen. Dette kan medføre en udkobling og havari af det nærliggende højspændingsanlæg og medvirke til forsyningsmæssige konsekvenser.</p> <p>Med en batteripark (BESS-anlæg) vil der være væsentlig øget risiko for brand, eksplosion eller giftpåvirkning ved en realisering af planlægningen. Derfor skal forholdet vurderes i miljørapporten.</p>			X

Miljøparameter	Kan planlægningen medføre ændringer eller påvirkninger af miljøet?			Bemærkninger	Hvordan integreres miljøsensyn i planlægningen?	Kræver miljørapport?	
	Nej eller i ubetydelig grad	Ja, i mindre grad	Ja, i væsentlig grad			Nej	Ja
1.3 Støj og luftemissioner fra virksomheder og tekniske anlæg		X		<p>Planområdet udlægges til erhverv som serviceerhverv, lettere industri, transport- og logistik virksomhed, samt tilknyttet administration. Desuden kan der etableres en batteripark (BESS-anlæg). Lokalplanen giver ikke mulighed for miljøfølsom anvendelse.</p> <p>Der vil kunne forekomme støj og emissioner i anlægsfasen, hvis omfang er reguleret af lovgivning herom.</p>	<p>Virksomheder inden for planområdet skal overholde gældende miljølovgivning, og planlægningen vurderes derfor ikke at give anledning til væsentlig støj eller udledning af luftemissioner.</p> <p>Lokalplanen hindrer ikke opstilling af teknisk infrastruktur til brug for emissionsfri/lavemissions transport, som f.eks. ladestandere m.m.</p>	X	
1.4 Støj og vibrationer fra trafik og jernbane	X			Planområdet er belastet af vejstøj fra Sønderjyske motorvej.	Der planlægges ikke for miljøfølsom anvendelse.	X	
1.5 Påvirkning af erhvervsliv, herunder produktionsvirksomheder, detailhandel	X			Planlægningen muliggør etablering af erhvervsvirksomheder med bl.a. stort pladsbehov og nærhed til overordnet vejnet.	Anvendelsen af planområdet udnytter områdets placering nær det overordnede vejnet.	X	
1.6 Påvirkning af og fra landbrug Begrænsninger for landbrug og lugtgener fra landbrug	X			Ikke relevant. Planområdet ligger i byzone.		X	

Miljøparameter	Kan planlægningen medføre ændringer eller påvirkninger af miljøet?			Bemærkninger	Hvordan integreres miljøhensyn i planlægningen?	Kræver miljørapport?	
	Nej eller i ubetydelig grad	Ja, i mindre grad	Ja, i væsentlig grad			Nej	Ja
1.7 Boligmiljø og naboer Tilgængelighed for alle Planens konsekvenser for naboer og brugere		X		I kraft af den ændrede anvendelse af planområdet fra grønt område med mulighed for særlige idrætsformål til erhvervsområde, må omgivelserne forventes en anden type bebyggelse end hvad gældende planlægning tillader. Karakteren af området vil ændre sig fra et område med planlagt høj grad af offentlig adgang til et område med en mere intensiv udnyttelse til byggeri og befæstede arealer, hvor offentlig adgang bliver begrænset.	Kommuneplantillægget og lokalplanen indeholder bestemmelser om områdets fremtidige anvendelse og bebyggelse.	X	
1.8 Menneskers sundhed Tilgængelighed til opholdsarealer, stier, forbindelser og mødesteder Afstanden til fritidsanlæg/mulighed for fysisk aktivitet		X		Planlægningen skal muliggøre en ændring og geografisk omdisponering af kommuneplanens udlagte erhvervsområde med en intensiv udnyttelse af arealerne.  Der vil ske en geografisk ændring/omplacering af området til natur- og friluftsmål. Størrelsen af natur- og friluftsområdet ændres ikke væsentligt.		X	
1.9 Påvirkning af sociale forhold Afstand og forbindelser til offentlig og privat service Tryghed og kriminalitet	X			Anvendelsen af planområdet udnytter områdets placering nær det overordnede vejnet.	Lokalplanen sikrer mulighed for belysning i området og, hvilket er medvirkende til at skabe et trygt erhvervsområde.  Lokalplanen muliggør, at området kan sikre sig ved bl.a. hegning, så offentlig adgang kan begrænses.	X	
<b>2. Materielle goder</b>							
2.1 Forbrug af arealer, energi og naturressourcer	X			Forbruget af råstof, energi og naturressourcer i forbindelse med en realisering af erhvervsområdet vurderes ikke at være udover det sædvanlige og forventelige ved tilsvarende erhvervsområder.	Ved planområdets disponering sikres en effektiv udnyttelse af arealerne.	X	

Miljøparameter	Kan planlægningen medføre ændringer eller påvirkninger af miljøet?			Bemærkninger	Hvordan integreres miljøhensyn i planlægningen?	Kræver miljørapport?	
	Nej eller i ubetydelig grad	Ja, i mindre grad	Ja, i væsentlig grad			Nej	Ja
2.2 Eksisterende bygninger og infrastruktur, som skal nedlægges	X			Ikke relevant. Der er ikke eksisterende bygninger eller infrastruktur, som skal nedlægges.	-	X	
2.3 Affald	X			Affald vil blive håndteret i henhold til gældende miljølovgivning og affaldsregulativer.	Lokalplanen sikrer, at der sikres de fornødne trafikale adgangsforhold og areal til opsamling, afhentning og håndtering af affald og de nødvendige affaldsfraktioner.	X	
<b>3. Klimatiske faktorer</b>							
3.1 Følger af globalt opvarmning Forhøjet vandstand Ekstrem regn Oversvømmelse Klimahåndteringsområder	X			Området er ikke udpeget som særligt risikoområde.  Inden for hele planområdet findes mindre arealer, der er udpeget, som områder, der kan blive udsat for oversvømmelse.  Der er ikke erosionstruede arealer inden for planområdet.	Lokalplanen giver mulighed for klimatilpasning i forhold til grønne tage og regnvandshåndtering.	X	
3.2 Lokalt niveau Vind, turbulens Sol Skyggeforhold		X		Lokalplanen muliggør byggeri i op til 12,5 meters højde med stor volumen. Da området udlægges til erhvervsområde med en begrænset grad af udendørs personfærdsel, vurderes påvirkningen ikke at være væsentlig.	Lokalplanen har bestemmelser om placering af bygninger, der sikrer, at genevirkningerne ikke giver anledning til væsentlig påvirkning af miljøet.	X	
<b>4. Jordbund</b>							
4.1 Jordforurening		X		Der er ikke kendskab til jordforurening i planområdet. (Området ligger indenfor områdeklassificering).  Der kan potentielt være risiko for spild af olie fra køretøjer mv., men risikoen for jordforurening vurderes ikke at være væsentlig.	Lokalplanens redegørelse oplyser, hvorledes bygherre skal forholde sig ved evt. jordflytning eller hvis der mod forventning træffes på jordforurening under anlægsarbejder.	X	
4.2 Råstoffer	X			Der er ikke særlige råstofinteresser i planområdet. Forbrug af råstoffer vil svare til, hvad der kan forventes i lignende områder.	Ikke relevant.	X	
4.3 Geologiske særpræg	X			Der er ikke særlige geologiske interesser i planområdet.	Ikke relevant.	X	

Miljøparameter	Kan planlægningen medføre ændringer eller påvirkninger af miljøet?			Bemærkninger	Hvordan integreres miljøsensyn i planlægningen?	Kræver miljørapport?	
	Nej eller i ubetydelig grad	Ja, i mindre grad	Ja, i væsentlig grad			Nej	Ja
<b>5. Vand</b>							
5.1 Overfladevand Håndtering Nedsivning Udledning Forsinkelse Potentielt vandlidende områder	X			Lokalplanen muliggør en mere intensiv udnyttelse af arealerne end den gældende lokalplan og muliggør desuden virksomhedstyper med store befæstede udendørs arealer. Overfladevand forventes håndteret i overensstemmelse med spildevandsplanen.	Lokalplanen udlægger arealer til håndtering af overfladevand i form af regnvandsbassiner o.lign.	X	
5.2 Spildevand Håndtering		X		Spildevand forventes håndteret i overensstemmelse med spildevandsplanen (området skal separatkloakeres). I forbindelse med planlægningen forventes udarbejdet et tillæg til Kolding Kommunes Spildevandsplan.	Lokalplanen udlægger arealer til håndtering af overfladevand i form af regnvandsbassiner o.lign. Lokalplanen sætter krav om tilbageholdelse af overfladevand på egen grund, hvis befæstelsesgraden overskrider ift. lokalplanens bestemmelser i overensstemmelse med spildevandsplanen.	X	

Miljøparameter	Kan planlægningen medføre ændringer eller påvirkninger af miljøet?			Bemærkninger	Hvordan integreres miljøhensyn i planlægningen?	Kræver miljørapport?	
	Nej eller i ubetydelig grad	Ja, i mindre grad	Ja, i væsentlig grad			Nej	Ja
<p>5.3 Hav, vandløb og søer</p> <p>Påvirkning af hav, vandløb og søer i forhold til håndtering af overfladevand</p> <p>Risiko for forurening</p>		X		<p>Nordvest for planområdet løber et vandløb (tilløb til Donsrod Å), der er omfattet af naturbeskyttelseslovens bestemmelser. Strømningsveje viser, at overfladevand fra planområdet vil afvande til dette vandløb. Vandløbet løber i en markeret slugt, og vurderes at være robust med gode fysiske forhold og et godt fald. Vandløbet er i opstrøms ende ikke miljømålsat, men har længere nedstrøms krav om god økologisk tilstand. Vandløbet har på den miljømålsatte strækning en ukendt økologisk tilstand i forhold til planter, bentiske alger samt kemisk tilstand. Tilstanden for smådyr er moderat og tilstanden for fisk er dårlig. Det der giver den dårlige økologiske tilstand for vandløbet er således manglen på fisk.</p> <p>Det vurderes ikke at være den hydrauliske belastning fra de eksisterende udledninger, der er skyld i vandløbets dårlige økologiske tilstand, men derimod spærringen ved Harteværket, der gør at ørreder ikke kan passere til Donsrod Å og tilløb. Den moderate tilstand i forhold til smådyr vurderes ikke udelukkende at komme fra de eksisterende store udledninger bl.a. fra motorvejen, men også fra industriområdet, der til tider bidrager med vand af svingende kvalitet. Det vurderes at de gode fysiske forhold i vandløbet gør, at der er mulighed for at opnå målopfyldelse i forhold til planter.</p>	<p>I forbindelse med lokalplanlægningen for området, reserveres den nødvendige plads til et regnvandsbassin. Ved at etablere et regnvandsbassin, der sikrer at tag- og overfladevandet forsinkes inden udledning, vil de gode fysiske forhold kunne bibeholdes, og bassinet sørger yderligere for rensning af tag- og overfladevandet før udledning. Etablering af bassin med rensning og forsinkelse vurderes således ikke at medføre en forringelse af det miljømålsatte vandløbs tilstand eller at kunne hindre opfyldelsen af det fastlagte miljømål.</p>	X	

Miljøparameter	Kan planlægningen medføre ændringer eller påvirkninger af miljøet?			Bemærkninger	Hvordan integreres miljöhensyn i planlægningen?	Kræver miljørapport?	
	Nej eller i ubetydelig grad	Ja, i mindre grad	Ja, i væsentlig grad			Nej	Ja
5.4 Grundvand Drikkevandsinteresser Indvindingsopland Boringer			X	<p>Området ligger i indvindingsoplandet til Vandværket Trefor Østre og Vandværket Bradrupdam-Sønderholm. Hele området er udpeget som grundvandsdannende opland. Hele området er beliggende inden for nitratfølsomme indvindingsområder. Derfor skal det i miljørapporten vurderes, om planlægningen for et nyt erhvervsområde med mulighed for BESS-anlæg medfører en væsentlig påvirkning af grundvandet, i form af en øget fare for forurening af grundvandet.</p> <p>Området ved Petersmindevej har prioritet 1 i Kolding Kommunes zonerings af grundvandssårbarhed.</p>	I forbindelse med planlægningen udarbejdes en supplerende grundvandsreddegørelse, da der sker ændret arealanvendelse samt nyudlæg i område med drikkevandsinteresser (OD) og indvindingsopland.		X
<b>6. Luft</b>							
6.1 Luftforurening Støv og andre emissioner		X		<p>Planområdets anvendelse til erhverv vil afføde en øget transport med tunge køretøjer, som må forventes at medføre øget luftforurening. Da planområdet er lokaliseret ved det overordnede vejnet, herunder Sønderjyske motorvej, og i forlængelse af eksisterende erhvervsområde, der i forvejen er stærkt trafikeret med tung trafik, vurderes planlægningen ikke at medføre væsentlig påvirkning på luftkvaliteten.</p>	<p>Virksomheder i planområdet skal overholde gældende miljølovgivning. Lokalplanen hindrer ikke opstilling af teknisk infrastruktur til brug for emissionsfri/lavemissions transport, som f.eks. ladestandere, m.m.</p>	X	

Miljøparameter	Kan planlægningen medføre ændringer eller påvirkninger af miljøet?			Bemærkninger	Hvordan integreres miljøhensyn i planlægningen?	Kræver miljørapport?	
	Nej eller i ubetydelig grad	Ja, i mindre grad	Ja, i væsentlig grad			Nej	Ja
<b>7. Natur</b>							
7.1 Fauna, flora og biologisk mangfoldighed Naturbeskyttelseslovens § 3 Bilag IV-arter, artsfredning og rødlistede arter Økologiske forbindelser/spredningskorridorer Fredskov Naturfredninger Lavbundsarealer			X	Inden for planområdet er der ikke beskyttet natur (beskyttet efter § 3 i naturbeskyttelsesloven), men planområdet er beliggende nær en § 3 beskyttet mose. Mosen kan være potentielt levested for stor vandsalamander. Hele planområdet er i kommuneplanen udpeget som potentiel økologisk forbindelse. I 2022 og 2023 er der blevet registreret butsnudet frø inden for planområdet. Det kan derfor ikke udelukkes, at en ændret arealanvendelse kan medføre en væsentlig påvirkning af områdets flora og fauna.	Lokalplanen udlægger arealer til natur- og friluftsområder, der kan være med til at skabe forbindelse mellem naturområder inden og uden for planområdet.		X
7.2 Natura 2000	X			Der er ca. 9 km til nærmeste Natura 2000-område. Det er Natura 2000-område nr. 112 "Lillebælt", som omfatter habitatområde H96 og fuglebeskyttelsesområde F47 . Inden for en afstand af 11 km ligger yderligere et Natura 2000-område, som er nr. 226 "Svane-mose", som omfatter habitatområde H250, og fuglebeskyttelsesområde F120. I forbindelse med erhvervsområdet vil der ikke ske arbejde, udledninger eller emissioner, som vurderes at kunne påvirke de nærmeste Natura 2000-områder. Og på grund af afstanden og erhvervsområdets karakter vurderes det usandsynligt, at der kan ske væsentlig påvirkning af arter på udpegningsgrundlaget. Natura 2000 vurderes derfor ikke yderligere i miljørapporten.	-	X	

Miljøparameter	Kan planlægningen medføre ændringer eller påvirkninger af miljøet?			Bemærkninger	Hvordan integreres miljøhensyn i planlægningen?	Kræver miljørapport?	
	Nej eller i ubetydelig grad	Ja, i mindre grad	Ja, i væsentlig grad			Nej	Ja
<b>8. Landskab</b>							
8.1 Overordnede landskabsinteresser Bevaringsværdige landskaber Kystnærhedszonen Skovrejsning	X			Der er ikke særlige landskabsinteresser inden for planområdet.	Ikke relevant.	X	
8.2 Beskyttelseslinjer Å-beskyttelseslinjen Sø-beskyttelseslinjen Skovbyggelinjen Strandbeskyttelseslinjen	X			Planområdet berører ikke skov-, strand-, sø-, eller åbeskyttelseslinjer.	Ikke relevant.	X	
8.3 Visuel påvirkning på lokalt plan Udsigt Indblik Arkitektonisk udtryk Lysforurening		X		De umiddelbare naboer til lokalplanområdet vil kunne forvente en ændring i deres udsigtsforhold, dog ikke ud over, hvad der kan forventes i et erhvervsområde.	I lokalplanen vil indgå bestemmelser om omfang og placering af bygninger, oplag samt batteripark. Desuden muliggør lokalplanen etablering af visuelt afskærmende foranstaltninger mod omgivelserne i form af beplantning, der kan skærme omgivelserne i forhold til påvirkningen fra erhvervsområdets udendørs oplag og battericontainere mm.	X	
<b>9. Kulturarv</b>							
9.1 Fortidsminder og diger Herunder fortidsminder og fortidsmindebeskyttelseslinjer Beskyttede sten og jorddiger	X			Der er ingen fortidsminder og/eller beskyttede diger i planområdet.	Ikke relevant.	X	

## Bilag

Bilag 1: Oversigt over indkomne hørings svar.

Nr.	Berørt myndighed	Emne	Resumé af hørings svar	Opfølgning på hørings svar
1.	Vandforsyningsteamet, Kolding Kommune	Vand Grundvandsforekomst	<p>Kolding Kommunes Vandforsyningsteam er enige med afgrænsning af miljøvurdering om, at grundvand kan påvirkes væsentligt.</p> <p>Uover de nævnte forhold i udkast til afgrænsningsnotatet vedr. grund- og drikkevandsinteresser, nævner Vandforsyningsteamet, at området ved Petersmindevej har prioritet 1 i Kolding Kommunes zonerings af grundvandssårbarhed.</p> <p>Vandforsyningsteamet anbefaler, at det til afgrænsningsnotatet pkt. 5.4 tilføjes, at "Området ved Petersmindevej har prioritet 1 i Kolding Kommunes zonerings af grundvandssårbarhed."</p>	<p>Kolding Kommune tager hørings svaret til efterretning.</p> <p>Det indkomne hørings svar giver anledning til en tilføjelse i afgrænsningsnotatet ift. pkt. 5.4, med følgende tekst: "Området ved Petersmindevej har prioritet 1 i Kolding Kommunes zonerings af grundvandssårbarhed."</p>
2.	Vandløbsteamet, Kolding Kommune	Vand Grundvandsforekomst	<p>Kolding Kommunes Vandløbsteam konstaterer, at miljømedarbejders tekst om vandplanlægning til sagen er indskrevet under punkt 5.3., og der kan derfor skrives , nej, til at det kræver miljørapport. På grund af dette indgår påvirkningen af vandløb ikke som en del af de miljøparametre/emner der vil blive påvirket af planen.</p> <p>Ifølge vandløbsteamet har de på den måde belyst påvirkningen af vandløb i screeningskemaet, og vandløbsteamet har ikke yderligere bemærkninger.</p> <p>Vandløbsteamet oplyser endvidere, at miljømedarbejderens tekst om vandplanlægning ville være en del af miljørapporten, da det normalt er lidt for langt til at være i et screeningskema.</p>	<p>Kolding Kommune tager hørings svaret til efterretning.</p> <p>Det indkomne hørings svar givet ikke anledning til ændring i afgrænsningsnotatet.</p>

3.	Energinet	Vand  Grundvandsforekomst	<p>I forhold til en risikovurdering kan Energinet supplerende oplyse, at en batteripark kan under visse omstændigheder udgøre en fare/risiko for et nærliggende højspændingsanlæg, da der i forbindelse med en brand med tilhørende røgudvikling kan være en risiko for, at røgen driver ind over højspændingsanlægget, hvorved der kan samles sod og snavs på isolatorerne, hvilket kan betyde, at isolationsevnen nedsættes.</p> <p>En nedsættelse af isolationsevnen kan ifølge Energinet medføre en udkobling og havari af det nærliggende højspændingsanlæg, hvilket kan medføre anlægsskader og medvirke til forsyningsmæssige konsekvenser.</p> <p>Energinet henviser til Bekendtgørelse om sikkerhed for udførelse af elektriske anlæg (BEK nr. 1114 af den 18.08.2016) hvori der findes bestemmelser som regulerer elektriske anlæg og andre objekters nærhed til hinanden:</p> <p>§20. Elektriske anlæg og andre objekter må ikke anbringes så nær hinanden, at der derved kan opstå fare.</p> <p>Stk.2. Ved anbringelse af andre objekter i nærheden af bestående elektriske anlæg skal eventuelle afstandskrav til det elektriske anlæg overholdes.</p> <p>Stk. 3. Det elektriske anlæg eller objekter, der anlægges sidst, skal placeres under hensyntagen til det allerede placerede.</p> <p>Med afsæt i den fare/risiko en batteripark under visse omstændigheder udgør, skal det nærliggende højspændingsanlæg, ifølge Energinet, være ugeneret af drift og vedligehold, samt ved havari/ hændelser der måtte indtræffe hos den nærliggende batteripark.</p> <p>Eltransmission (Energinet) anbefaler derfor at batteriparken placeres i en tilstrækkelig afstand af Eltransmission højspændingsanlæg, for at sikre person-, og anlægs- og forsyningsikkerheden. Energinet henviser til</p>	<p>Kolding kommune tager høringssvaret til efterretning.</p> <p>Det indkomne høringssvar giver anledning til en tilføjelse i afgrænsningstet i ft. pkt. 1.2, med følgende tekst: ”I forbindelse med brand med tilhørende røgudvikling kan der være en risiko for, at røgen driver ind over højspændingsanlægget, hvorved der kan samles sod og snavs på isolatorerne, som kan nedsætte isolationsevnen. Dette kan medføre en udkobling og havari af det nærliggende højspændingsanlæg og medvirke til forsyningsmæssige konsekvenser.”.</p>
----	-----------	---------------------------------	--	---

3.	Energinet (fortsat)		<p>(fortsat)</p> <p>bestemmelserne i bekendtgørelsen, og anbefaler Eltransmission, at den der planlægger at etablere en batteripark i nærheden af Eltransmission højspændingsanlæg , får udarbejdet en risikovurdering med henblik på at afklaret og dokumenteret, at den pågældende batteripark ikke udgør en fare/risiko for det nærliggende højspændingsanlæg.</p> <p>I forhold til både et nyt kommuneplantillæg og ny lokalplan, anbefaler Energinet, at luftledningsanlæggets servitutableal indtegnes på relevante kortbilag som omtales i relevante afsnit i planerne. Energinet har vedlagt et kortmateriale, (kortmateriale der viser deklaraationsareal, yderfaser og luftledninger, respektafstand og lignende), som kan benyttes i den kommende proces med udarbejdelse af plangrundlaget.</p> <p>Energinet oplyser, at det bør fremgå af en ny lokalplan, at der hos Eltransmission skal ansøges om en dispensation, hvis der skal ske tilstandsændringer inden for luftledningsanlæggets servitutableal.</p> <p>Servitutablealet administreres meget restriktivt, hvormed dispensation ikke automatisk kan forventes meddelt.</p> <p>OBS!</p> <p>Hans Schmidt fra Energinet Eltransmission A/S oplyser telefonisk den 14-04-2025, at den grønne linje på det vedlagte kortmateriale, viser hvor der er en respektafstand jf. bekendtgørelse 1112 af 18. august 2016.</p>	
----	------------------------	--	---	--

4.	Natur	Flora og fauna	<p>Kolding Kommunes Naturteam vil gerne sikre, at regnvandsbassinet ikke får overløb til mosen, der er artsrig og værdifuld.</p> <p>Derudover konstaterer Naturteamet at bygningen vil blive trukket væk fra mosen, men at Naturteamet ønsker belyst hvilket omfang bygningen vil kaste skygge i mosen, fx. i det tidlige forår, og hvilken betydning det har for mosen.</p> <p>Naturteamet oplyser, at det bør fremgå følgende af miljøvurderingen:</p> <ul style="list-style-type: none"><li>- hvordan området påvirker stor vandsalamander, herunder yngle-, raste- og fourageringsområder.</li><li>- hvordan stor vandsalamander sikres i anlægsfasen.</li></ul> <p>Naturteamet oplyser, at etablering af et padehegn kan være en løsning.</p>	<p>Kolding Kommune tager høringssvaret til efterretning.</p> <p>Det indkomne høringssvar giver ikke anledning til ændring i afgrænsningsnotatet.</p>
----	-------	----------------	--	--

5.	TrekantBrand (Beredskabet)	<p>Afstand til højspændingsledninger,</p> <p>Afstand til Sønderjyske motorvej.</p> <p>Brand og beredskab.</p> <p>Ulykkesrisici</p>	<p>Beklager det sene svar</p> <p>Høringssvar fra Beredskabet vedrørende miljøvurdering af planlægning for nyt erhvervsområde ved Petersmindevej, Kolding Kommune</p> <p>Som beredskabsmyndighed skal vi hermed afgive høringssvar i forbindelse med miljøvurderingen af det planlagte erhvervsområde ved Petersmindevej, jf. § 32 i miljøvurderingsloven.</p> <p>Det bemærkes, at planområdet muliggør etablering af tekniske anlæg, herunder potentielt BESS-anlæg (batterienergilagringssystemer). Beredskabet gør i den forbindelse opmærksom på, at sådanne anlæg kan udgøre en særlig brand- og eksplosionsrisiko og i visse tilfælde indebærer særlige miljømæssige konsekvenser ved brand eller havari.</p> <p>Beredskabet vurderer, at der ved etablering af BESS-anlæg inden for det planlagte område vil kunne stilles krav om særlige forholdsregler, og at sådanne anlæg vil blive behandlet efter beredskabslovens § 34, stk. 2, idet der vil være tale om tekniske anlæg af særlig karakter. Dette indebærer, at anlægget ikke kan tages i brug, før kommunalbestyrelsen/beredskabet har godkendt en plan for indretning og drift, der sikrer, at der er truffet forsvarlige foranstaltninger mod brand og eksplosion samt for evakuering i tilfælde af uheld.</p> <p>På den baggrund anbefaler beredskabet, at der i miljøvurderingen:</p> <ul style="list-style-type: none"> <li>• Medtages en vurdering af risici ved tekniske anlæg, herunder BESS-anlæg.</li> <li>• Anbefales en tæt dialog med redningsberedskabet ved konkrete projekter i området, særligt ved etablering af anlæg med potentielt høj brandbelastning eller kemisk risiko.</li> </ul>	<p>Kolding Kommune tager høringssvaret til efterretning.</p> <p>Det indkomne høringssvar giver ikke anledning til ændring i afgrænsningsnotatet.</p>
----	----------------------------	--	---	--

6.	Vejdirektoratet	Afstand til højspændingsledninger,  Afstand til Sønderjyske motorvej.  Brand og beredskab.  Ulykkesrisici	Beklager det sene høringssvar.  Vejdirektoratet har gennemgået afgrænsningsnotatet og har ikke bemærkninger til selve notatet.	Kolding Kommune tager høringssvaret til efterretning.  Det indkomne høringssvar giver ikke anledning til ændring i afgrænsningsnotatet.
----	-----------------	---	--	---



