



Visionsplan
Kolding 2050



AARHUS
Store Torv 14, 1.
8000 Aarhus C

KBH
Ewaldsgade 9, st.
2200 København N

www.grandville.dk
CVR 37576964

Visionsplanen er udarbejdet for Kolding Kommunes udvalg for Bæredygtig Vækst. Udvalget har godkendt planen på sit møde den 29. maj 2024 og afleveret den på byrådsmødet den 18. juni 2024.

Rettigheder til alt materiale tilhører Grandville og Kolding Kommune.

Indhold

Forord	03
Anledningen og den politiske målsætning	04
Visionsplanens udviklingsbilleder og principper	05
> En vision for fremtidens Kolding	06
> Tre udviklingsbilleder for fremtidens Kolding	07
> Kolding i grønt og blå - natur- og landskabsbyen	08
> Den forbunde by - Kolding i bevægelse	10
> Kvarterer med kant - den sammensatte by	12
Implementering - Vision 2050 i live	14
> Tre spor for indsatserne	15
> Fysisk udvikling	16
> Handlinger	17
> Politik og demokrati	18
> Løbende genbesøg og revision af visionsplanen	19

Forord

Kolding 2050 er et synligt resultat af byrådets ambitioner med at nedsætte opgaveudvalget Bæredygtig Vækst, som havde til formål at arbejde med en visionær, grøn og sammenhængende plan for fremtidens udvikling.

Dertil vil vi i byrådet udfordre og udvikle fremtidens demokrati via dialog-baserede, eksperimenterende metoder og sikre, at man fra erhvervsliv, uddannelser, frivillige, foreninger og borgere oplever, at de har indflydelse på udvikling af fremtidens kommune. Dette suppleret med viden og erfaring udefra.

Derfor har processen været omfattet af en bred inddragelse. Forløbet blev kickstartet med Byens Møde i oktober 2023, hvor perspektiver både indefra og udefra blev sat i stævne – med den fælles opgave at stille skarpt på, hvilke udfordringer, vi som politikere skal være klar til at diskutere, hvis vi vil realisere visionen om en by i bæredygtig vækst. Forløbet blev afsluttet med et åbent udvalgsmøde, hvor retning og visioner for Kolding 2050 blev præsenteret.

Forløbet har derudover omfattet faglige bidrag fra eksperter i både byer, ejendomme, arkitektur, landskab og ledelse, herunder også lokale eksperter med viden og holdninger til Koldings udvikling.

Processen har nydt stort engagement fra udvalget og fra resten af byrådet – men også fra borgerne, erhvervslivet og de lokale organisationsrepræsentanter, som har deltaget nysgerrigt, vidende og aktivt i arbejdet.

Som sådan har forløbet handlet om byen – men ikke mindst om de interesser, holdninger og dilemmaer, som udgør grundlaget for de beslutninger, vi løbende skal træffe om byens udvikling. Et kig på tværs af mange temaer med grundlag i en nysgerrighed efter, hvad byrådet kommer til at skulle tage stilling til i de kommende år – og hvordan man kan arbejde.

Med Kolding 2050 har vi fået et solidt fundament for de kommende års arbejde med udviklingen af Kolding – og ikke mindst for de samtaler og diskussioner, som kommer til at forme byen. Kolding 2050 sætter pejlemærkerne for den fremtidige udvikling med afsæt i udviklingsbilleder og principper for udviklingen.

Vi ser frem til den fortsatte dialog om Koldings udvikling.

Med venlig hilsen

Merete Due Paarup
Formand for Bæredygtig Vækst



Kolding 2050

Anledningen til arbejdet med visionsplanen

Visionsplanen udspringer af et ønske om at tænke sammenhængende og langsigtet i forhold til udviklingen af Kolding. Visionsplanen sætter en visionær og bæredygtig retning for kommende planstrategi og kommuneplaner og pejler frem mod 2050.

Ambitionen er at bruge planen som et kommunikativt værktøj i forhold til at sætte retning på byens udvikling – både indadtil i byrådet og forvaltningen og udadtil i dialogen med borgere og investorer.

Visionsplanen skal være et ophæng for drøftelser af nye projekter, planer og prøvehandlinger med fokus på, hvilken værdi et givent projekt giver til Kolding. Samtidigt skal planen sætte de mange udviklingsprojekter ind i en samlet ramme for byens udvikling.

Kommissoriet for visionsplanen bygger på tre overordnede temaer og seks undertemaer. Temaerne blev fulgt af en række spørgsmål omkring byens udvikling.

Temaerne har afgrænset arbejdet og har især været styrende for udvælgelsen af eksperter forud for Byens Møde.

De overordnede temaer er

- › Bæredygtighed som overligger for udvikling og vækst.
- › Klimatilpasning, herunder vandhåndtering
- › Grøn mobilitet.
- › Demokrati og samarbejde om byen i forhold til samarbejdet med borgere og aktører om byens udvikling.

De seks undertemaer blev sammenfattet som følger:

- › Byens rum og byens liv: Bykvalitet og funktioner (fritid, kultur og shopping)
- › Koldings identitet: Værdier, kulturarv, steder og fortællinger
- › Bo i Kolding: Boliger, byudvikling, fortætning og blandet by
- › Kolding som uddannelses- og erhvervsby: Gode rammer og liv i byen
- › Grøn(nere) by – og blå by: Klimatilpasning, vand, natur og grønne områder
- › Forbundet by: Mobilitet, sammenhænge og forbindelser



Foto: Emil Lyngbo

VISIONSPLANENS UDVIKLINGSBILLEDER OG PRINCIPPER

En vision for fremtidens Kolding

En by i bæredygtig vækst

Kolding er skabt over århundreder som et handlekraftigt centrum for erhverv, handel, håndværk, transport og produktion. I dag præges byen af en særlig form for kreativitet, der har at gøre med design, kultur og læring. Og ikke mindst uddannelse med tusindvis af studerende på de videregående uddannelser og et aktivt erhvervsliv. Det er de kvaliteter, som gør, at vi vælger Kolding til.

Byen er vokset med afsæt i en historisk og naturlig placering ved Kolding Fjord, hvor det blå og grønne mødes. Placeringen i landskabet er derfor ikke bare en kvalitet men en grundlæggende forudsætning for, hvordan byen er vokset – og for, hvordan den skal vokse i fremtiden. Landskabet og beliggenheden er den permanente kvalitet, som vi har arvet fra istiden. Landskabet er derfor en givet kvalitet, og vi har et ansvar for at forvalte det med respekt, når vi udvikler byen. Med kreativitet og nysgerrighed forholder vi os til til, hvordan vi bor/lever bedst muligt i de grønne og blå omgivelser, og hvordan vi får mest mulig kvalitet ud af byens beliggenhed. Vi passer på hinanden, og vi tager vare på den natur, vi er blevet givet. Det handler om at tage ansvaret på sig, sammen.

Byen er noget vi skaber sammen. Gennem de planer og projekter, som vi realiserer. Men ikke mindst gennem det daglige liv, vi lever i byen og gennem de meningsfulde fællesskaber, som binder os sammen i byen og lokalt. Det skal vi gøre gennem organisering og partnerskaber om lokal udvikling og erhvervsudvikling.

Vi lever af hinandens engagement – dyrker den korte vej mellem mennesker, det fleksible samarbejde med kommunen og et fællesskab, hvor vi hjælper hinanden, og hvor vi har modet til både at lade handling følge tanken og omvendt.

En del af byens DNA er evnen til at folde livet ud, at gøre tanker til handling, at finde de nye veje. Engang handlede det om at overleve bedst muligt, i dag om at leve fuldt og helt. Midlerne er de samme, nemlig handlekraften, kreativiteten, virkelysten i erhvervslivet og at lykkes med tingene i fællesskab. Sammen designer vi livet. Det sker ved at foretage og lære af prøvehandlinger, at indgå og udvikle i partnerskaber, at bidrage til og understøtte lokale fællesskaber og ved et tæt sammenspil med byens erhvervsdrivende.

Vi skaber sammen en moderne by som et sammenhængende og bæredygtigt område, hvor hovedbyen og havnen, de mindre byer og landet, vandet og naturen har hver deres helt unikke kvaliteter. Kvarterer, som man gerne vil bo i. En bymidte og kvarterer med nerve og kant.

I Kolding har fællesskabet alle muligheder. Her er plads til bæredygtig og sund livsstil for mennesker i alle aldre og i et område fuld af sjæl og historie. Vi bidrager hver især og er sammen om at udvikle byen som borgere, kultur- og uddannelsesinstitutioner, virksomheder og foreninger.



Tre udviklingsbilleder for fremtidens Kolding

Potentialerne i at se byens natur og landskab som afsættet for byens udvikling

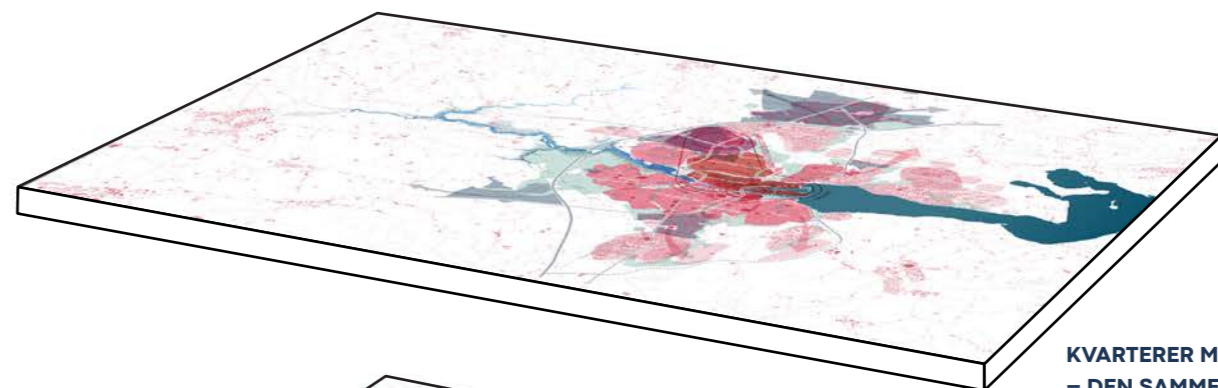
Udviklingsbillederne bruges som forskellige perspektiver på Koldings udvikling frem mod 2050. Udviklingsbillederne og de tilhørende principper fungerer som pejlemærker for den fremtidige udvikling af Kolding.

I visionsplanen sammentænker udviklingsbillederne; klimatilpasning og grønne, rekreative værdier i forholdet mellem by og landskab, korridorerne som (grønne) forbindelser og grundlag for bæredygtig mobilitet, prioritering mellem forskellige udviklingsmuligheder og kvarterer med særegne udviklingsmuligheder.

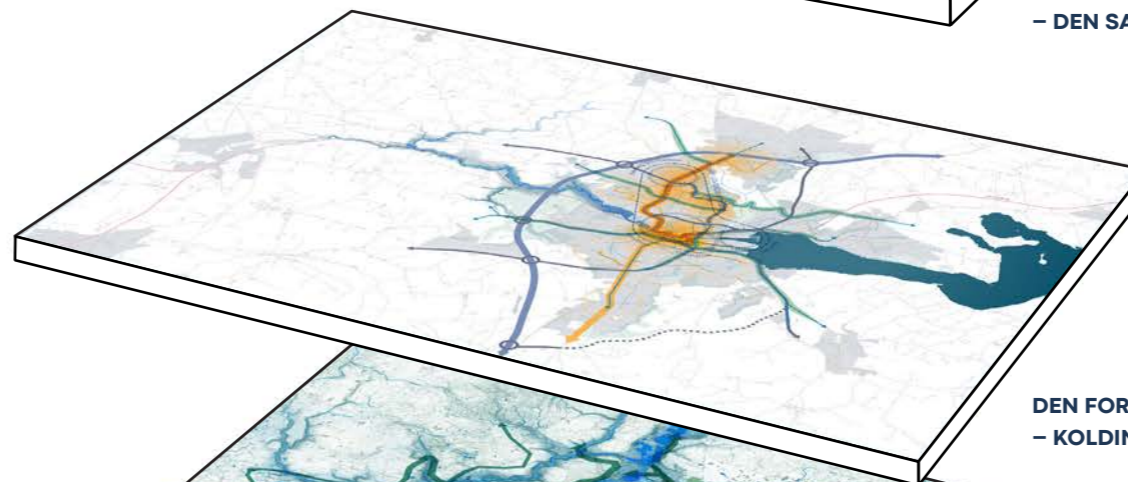
Overskrifterne på de tre udviklingsbilleder er:

- › Kolding i grønt og blåt – Natur- og landskabsbyen: Naturen og landskabet som styrende elementer
- › Den forbundne by – Kolding i bevægelse: Mobilitet og den forbundne by som styrende elementer
- › Kvarterer med kant - Den sammensatte by: Bymosaikken bestående af de stærke og karakterfulde kvarterer som afsæt

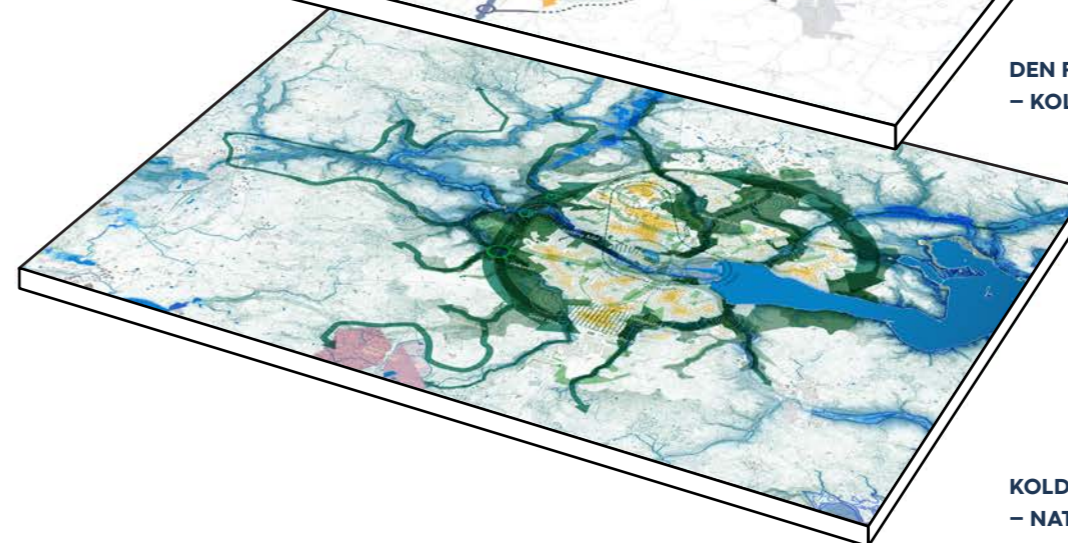
Udviklingsbillederne repræsenterer forskellige perspektiver på byens udvikling – på hvad der kan være styrende begreber og principper for den måde, vi ser på og taler om byens udvikling. Som sådan skal udviklingsbillederne hver især ikke ses som 'løsninger', og de er heller ikke gensidigt udelukkende. De udgør 'lag' i en samlet visionsplan for Kolding.



**KVARTERER MED KANT
– DEN SAMMENSATTE BY**



**DEN FORBUNDNE BY
– KOLDING I BEVÆGELSE**



**KOLDING I GRØNT OG BLÅT
– NATUR- OG LANDSKABSBYEN**

Kolding i grønt og blåt

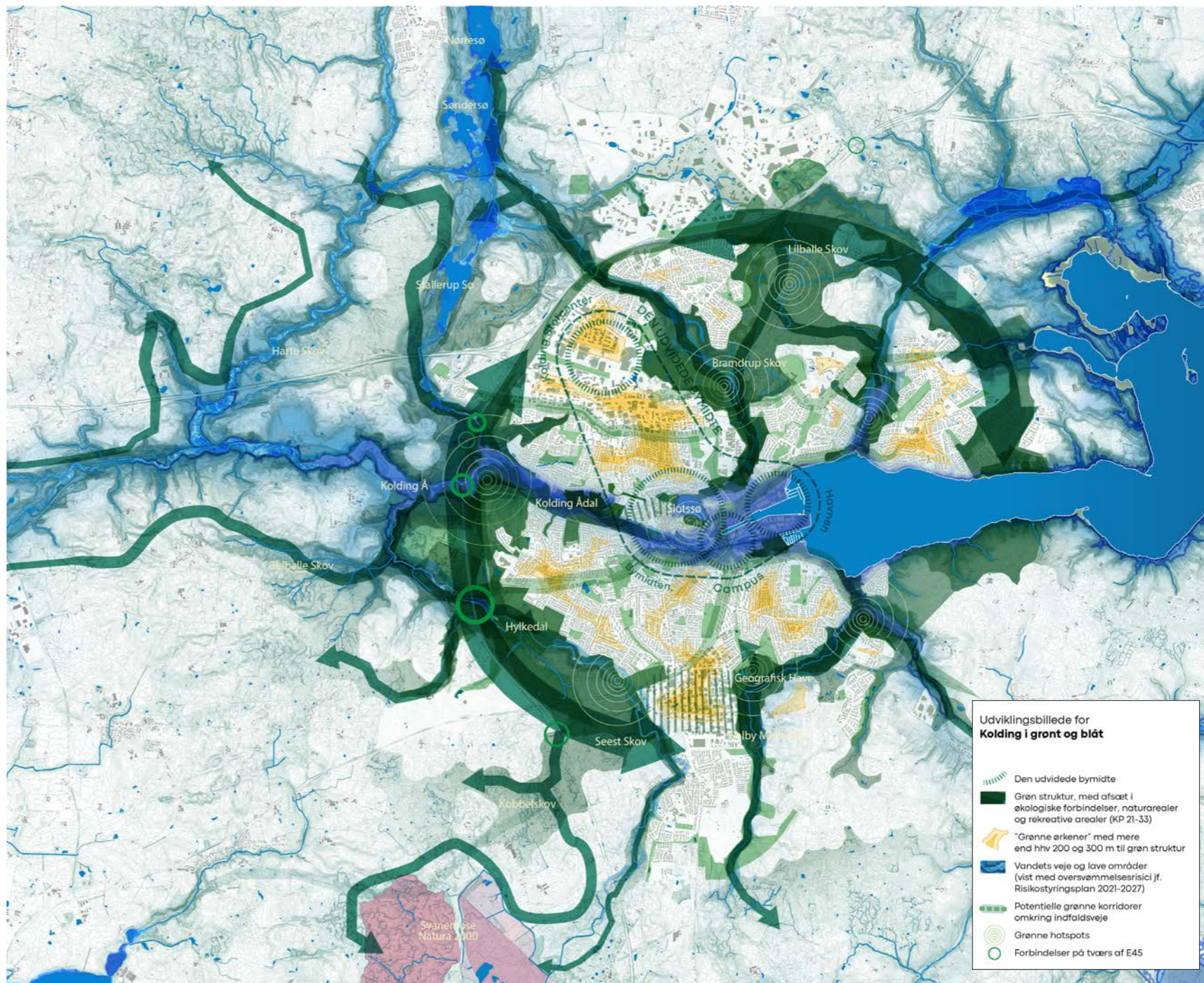
- natur- og landskabsbyen

Landskabet, terrænet og vandet er byens naturgivne forudsætninger. Landskabet og vandet er det, der giver byen sin karakter og som binder byen sammen.

Natur- og landskabsbyen er byens naturlige fundament – formet af istiden og med en meget langsigtet forandringshorisont. Men natur- og landskabsbyen er også udfordret af klimaforandringer og kampen om arealerne – perspektiver, som vi løbende skal forholde os til, når vi træffer beslutninger om byens udvikling.

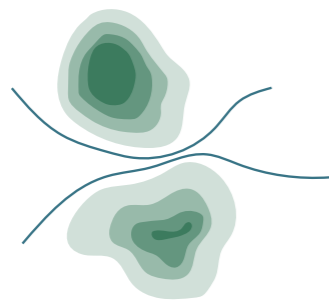
Det handler også om klimatilpasning og biodiversitet – om at udvikle byen, så der er plads til vandet og til naturen, og så både vandet og det grønne som et sammenhængende system eller kredsløb bliver gjort tilgængeligt som en kvalitet i hele byen. På den måde griber natur- og landskabsbyen ind i mange temaer: Identitet, bokvalitet, mobilitet, identitet/fortælling, biodiversitet, klimatilpasning mv.

Udviklingen af natur- og landskabsbyen indebærer også nogle fravalg. Der vil være steder, man ikke udvikler by, og der er også steder i den eksisterende by, hvor der skal skabes plads til naturen og vandet.



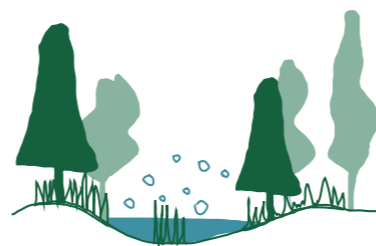
Kolding i grønt og blåt

Principper



VI VIL BYGGE PÅ LANDSKABET

Terrænet, vandets veje og det naturlige landskab er grundlaget for byens udvikling. Det betyder, at vi prioriterer hensynet til vandets veje og naturens tilstand og udbredelse – både når vi inddrager nye arealer til byudvikling og når vi omdanner den eksisterende by. Det grønne og blå Kolding er afsættet for byen og udgør rammen om og grundlaget for byens kvarterer.



VI VIL UDVIKLE BYEN MED GRØNNE OG BLÅ SAMMENHÆNGE

Vi tager kritisk stilling til udvikling på oversvømmelsestruede arealer. Vi sikrer plads til, at vandet kan bevæge sig og til, at byens grønne og blå elementer hænger sammen – både af hensyn til vandhåndtering, biodiversitet og biologisk sammenhæng – og den oplevelsesmæssige værdi af det grønne og blå Kolding.



DET GRØNNE KOLDING SKAL KUNNE OPLEVES OVERALT

Der skal altid tænkes grønt ind i byens udvikling, og vi skal prioritere vildere grønne arealer mellem husene. Grønt med flere formål skal prioriteres, når vi udvikler og omdanner byens kvarterer. Vi differentierer mellem den centrale del af byen, hvor det grønne særligt handler om oplevelser og grønne byrum, og byen i øvrigt, hvor synligheden og tilgængeligheden af byens grønne kiler og det store landskab er i fokus.

Den forbundne by

- Kolding i bevægelse

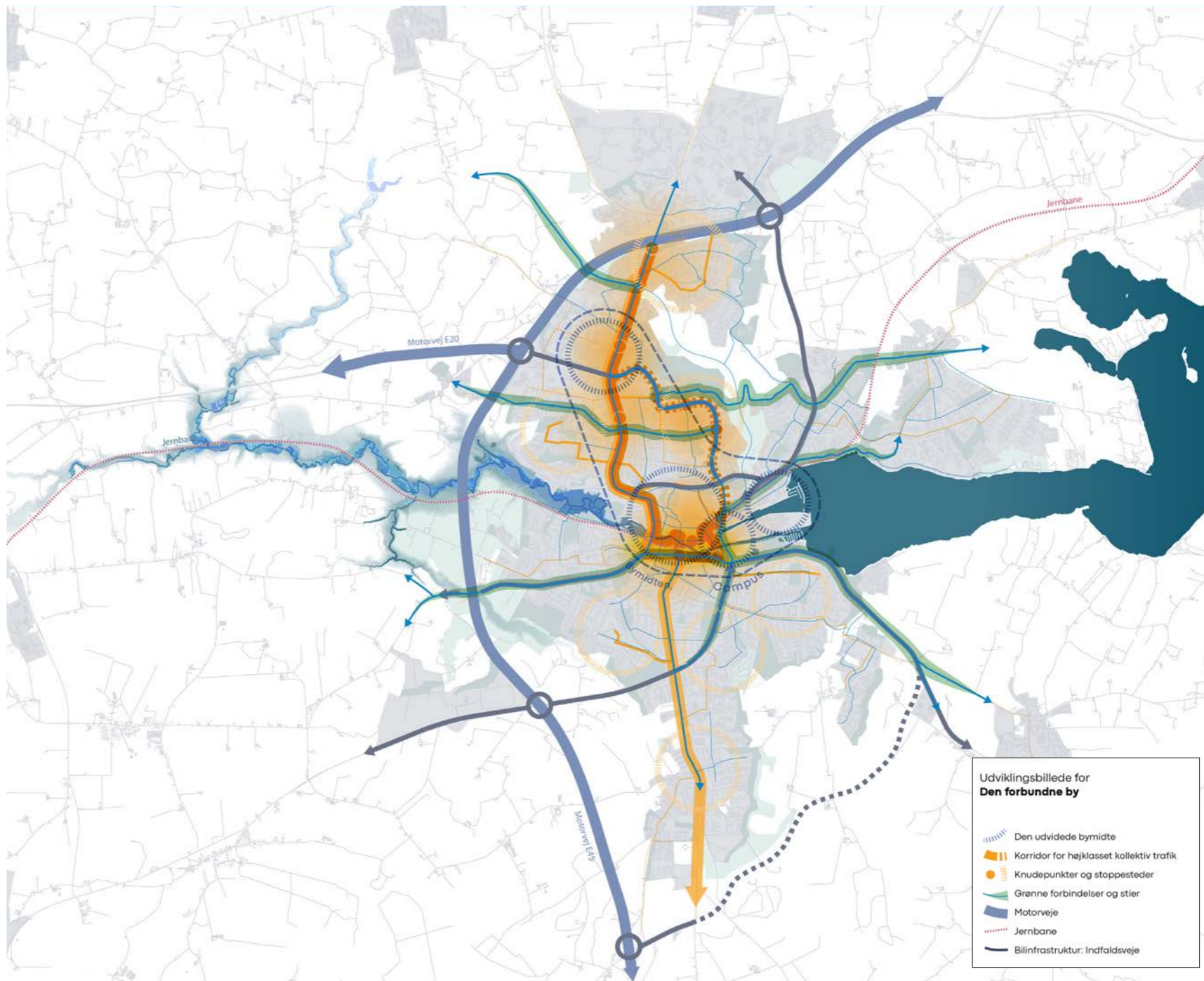
Byens infrastrukturelle netværk og forbindelser skaber sammenhængen i byen. Men byen er også udfordret af ændringer i mobilitetsmønstre og behov for grøn omstilling af transporten af mennesker og varer.

Udviklingsbilledet tager udgangspunkt i en prioritering af byens sammenhæng og i en diskussion af forudsætningerne for, hvordan vi skal bevæge os ind og ud af byen og rundt i den i fremtiden – med tydelige relationer til mobilitetsplanen og med en række styrende principper om, hvordan byen skal udvikle sig på den lange bane.

Det grundlæggende princip er en prioritering af 'bæredygtig mobilitet', som både handler om alternativerne til bilen men også om at gentænke den måde, byens funktioner og byens kvarterer er forbundet. Dermed handler udviklingsbilledet ikke alene om trafik og færdselsårer, men hele byens udvikling.

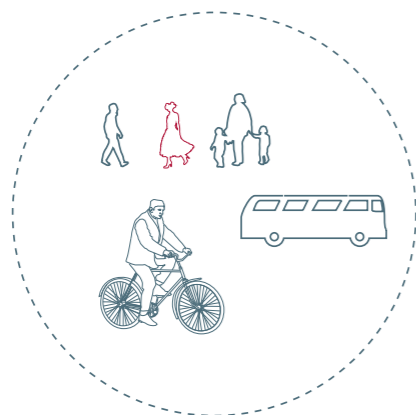
Et værdimæssigt afsæt for udviklingsbilledet er, at mobilitet er vigtigt – og at det er svært lige nu at se ud over behovet for at betragte privatbilisme som en nødvendighed. Men også, at vi ved, at byen kan og vil forandre sig – herunder også forudsætningerne for mobilitet og transportvalg.

Udviklingsbilledet skal vise mulighederne og give mod til at arbejde i en retning, som er baseret på en langt mere bæredygtig mobilitet end i dag. Og dermed forberede Kolding til en fremtid, som er uforudsigelig, men hvor forudsætningerne for mobiliteten stensikkert vil ændre sig.



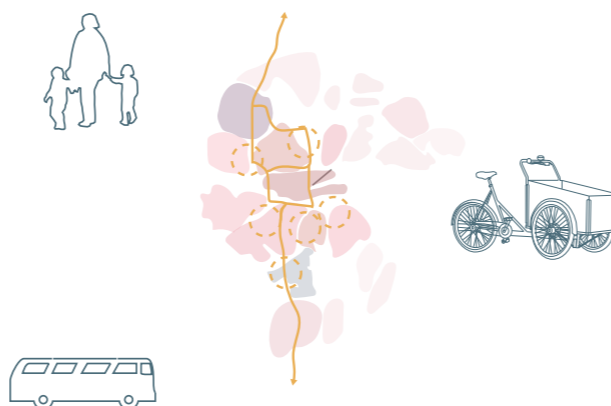
Den forbundne by

Principper



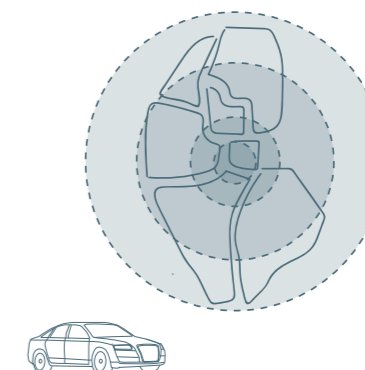
VI PRIORITERER AKTIVE OG KOLLEKTIVE TRAFIKANTER

Vi vil tage udgangspunkt i de aktive trafikanter, når vi udvikler byen, med en målsætning om at gøre det nemmere, hurtigere og sikrere at vælge de bæredygtige alternativer til bilen. Når vi udvikler og omdanner byen, skal den aktive og kollektive trafik fylde mere, og bilerne skal fylde mindre. Vi udvikler kvarterer, hvor aktiv og kollektiv trafik er det nemme valg, og hvor det er mindre oplagt at bruge bilen.



VI VIL UDVIKLE BYEN OMKRING KORRIDORERNE OG KNUDEPUNKTERNE FOR DEN AKTIVE OG KOLLEKTIVE TRAFIK

Byen skal vokse og fortættes omkring korridorerne for den aktive og kollektive trafik og omkring knudepunkter, hvor det er muligt at skifte transportform. Dermed understøtter vi den kollektive trafik og mulighederne for at benytte cykel og gang både lokalt og til pendling. Samtidigt skal knudepunkterne rumme gode opholdsrum og samle byens hverdagsfunktioner og dermed bidrage til levende og levedygtige kvarterer i hele byen.



VI VIL DIFFERENTIERE BYENS TILGÆNGELIGHED FOR BILER

Kolding ligger ved motorvejen og betjener et stort opland, og en stor del af byens liv er baseret på biltilgængelighed, pendling og varetransport. Men bilerne skal fylde mindre i Kolding, og vi skal ikke prioritere mere af byen til bilerne. Når vi udvikler byen, differentierer vi mellem den centrale del af byen og kvarterer nærmere motorvejen: Det skal være muligt at bruge bilen, men gradvist bliver det mere fordelagtigt at bruge aktiv og kollektiv trafik, jo tættere man er på bymidten. Et finmasket netværk skal gøre aktiv og kollektiv trafik til det foretrukne valg, og gennemkørende biltrafik i midtbyen og i de enkelte kvarterer skal undgås. Bymidten skal prioriteres til fordel for byliv – og for færdsel til fods, på cykel eller med kollektiv transport

Kvarterer med kant

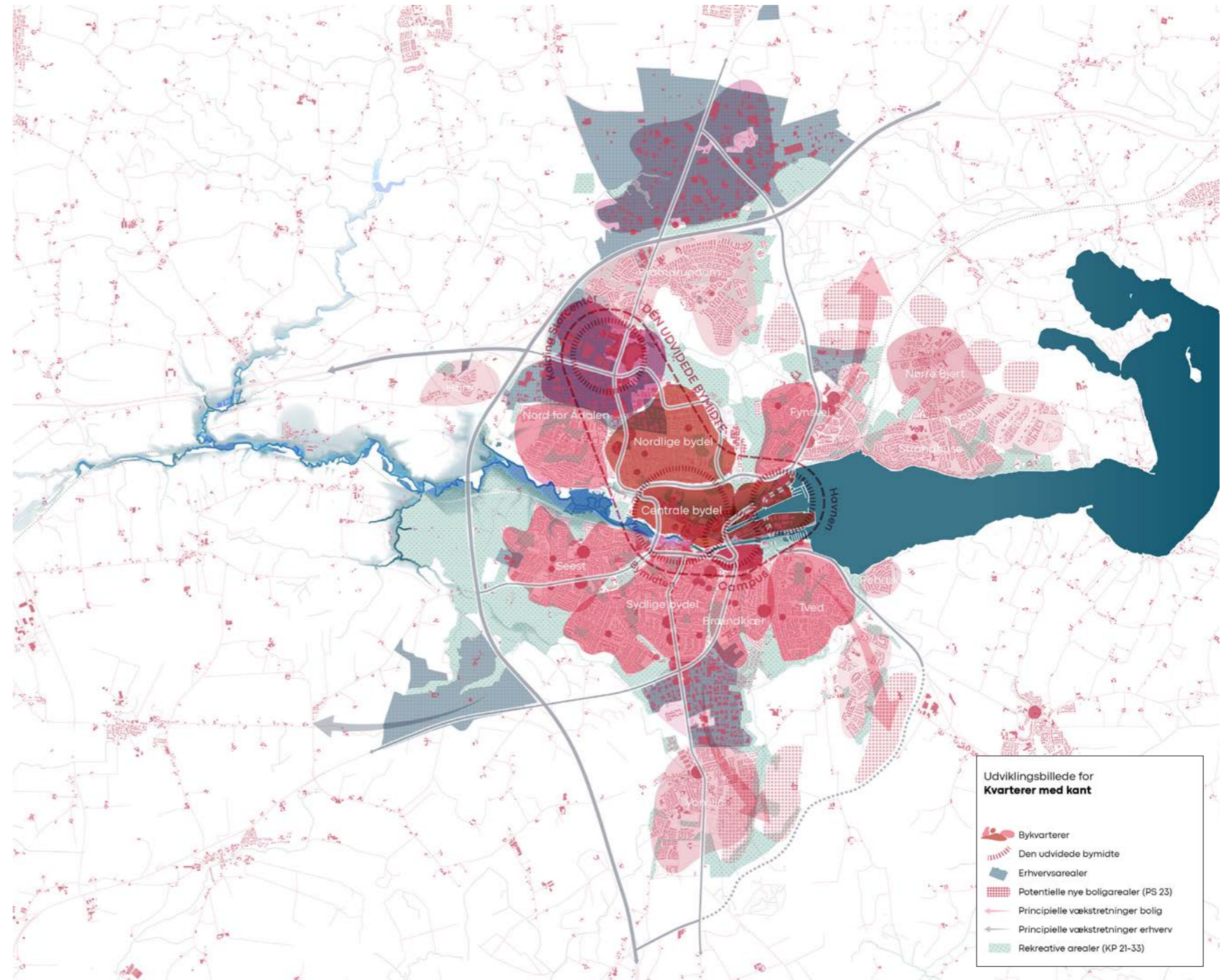
- den sammensatte by

Udviklingsbilledet handler om den løbende forandring af byens anvendelse og liv – som er i konstant udvikling. Men som også er udfordret af ændret demografi og et løbende behov for fornyelse af både byens fysik og de sociale og økonomiske sammenhænge i byen og kvartererne.

Kvarterer med kant tilbyder et udviklingsperspektiv med byens forskelligheder og de lokale udviklingsbehov og -potentialer som et afsæt for udvikling.

Det grundlæggende princip er, at byen består af en række forskellige bydele – med forskellige historier og kvaliteter. Men også at mange af dem har et udviklings- og transformationsbehov og dermed kræver hvert sit forskelligartede fokus på omdannelse og udvikling. Det handler om boligbyen og om blandede bydele, bæredygtig bosætning og variation i udbud af boligtyper, men det handler også om vilkårene for byens erhverv og uddannelser, udviklingen af den centrale del af byen og om rammerne for byens store og små fællesskaber.

Udviklingsbilledet er ikke et fysisk fremtidsbillede som sådan, men det er et grundlag for fokus på byens enkeltdele og deres rolle i byen som helhed: Udviklingen af blandede bydele og den mangfoldige by med stærke lokale identiteter og knudepunkter, som samler den mangfoldige by.



Udviklingsbillede for Kvarterer med kant

- Bykvarterer
- Den udvidede bymidte
- Erhvervsarealer
- Potentielle nye boligarealer (PS 23)
- Principielle vækstretninger bolig
- Principielle vækstretninger erhverv
- Rekreative arealer (KP 21-33)

Kvarterer med kant

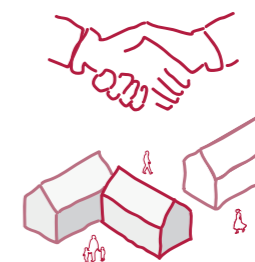
Principper



VI VIL UDVIKLE LEVENDE OG LEVEDYGTIGE KVARTERER – med blandede funktioner, boligtyper, ejerformer og målgrupper. Både når vi omdanner og videreudvikler byen og når den vokser udadtil. Blandede funktioner skal bidrage til at skabe muligheder og liv lokalt – og til robustheden af byens kvarterer. Der skal være noget at komme efter lokalt – i hele byen. Men byens kvarterer skal også være forskellige. De skal udvikles med afsæt i de lokale fysiske forudsætninger, de lokale fællesskaber og lokale fortællinger. Nogle steder med fokus på boliger. Andre steder på erhverv. Og de fleste steder med en blanding af funktioner.



VI VIL PRIORITERE EN SAMLET UDVIKLING AF 'DEN UDVIDEDE BYMIDTE', som ud over det historiske centrum også omfatter campus, havneområderne og storcenteret. Bymidten er under forandring – både fysisk og funktionelt, Koldings havneområder står over for en transformation, campus er ét af byens absolutte aktiver, og hele området omkring storcenteret er i konstant udvikling. Udviklingen af 'den udvidede bymidtes' enkelte dele skal bidrage positivt til hinanden – de kan ikke udvikles uafhængigt af hinanden. Det kræver et samlet fokus på udviklingen af 'den udvidede bymidte' og at alle beslutninger og projekter bidrager positivt til helheden.



VI VIL ETABLERE PARTNERSKABER OMKRING BYUDVIKLING OG BYOMDAN-NELSE; lokalt og kvartersbaseret udvikling i tæt dialog med borgere og erhvervsliv omkring funktionsblanding, byrum og oplevet kvalitet – kvarterer med kant og karakter. Både i byens store boligkvarterer og i erhvervsområderne med funktionsblanding og robusthed som en gennemgående målsætning.

IMPLEMENTERING: KOLDING 2050 I LIVE

Tre spor for indsatserne

En struktur for visionsplanen

Vision 2050 tager udgangspunkt i tre overordnede udviklingsspor, som også vil være rammen om implementering af visionen:

- › Det fysiske udviklingsspor
- › Det handlingsorienterede udviklingsspor
- › Det demokratiske udviklingsspor

De tre udviklingsspor lever parallelt men relateret til hinanden som vist på diagrammet. Eksempelvis kan der laves en demokratisk proces omkring en konkret prøvehandling, som så bidrager med ny viden til det fysiske spor.

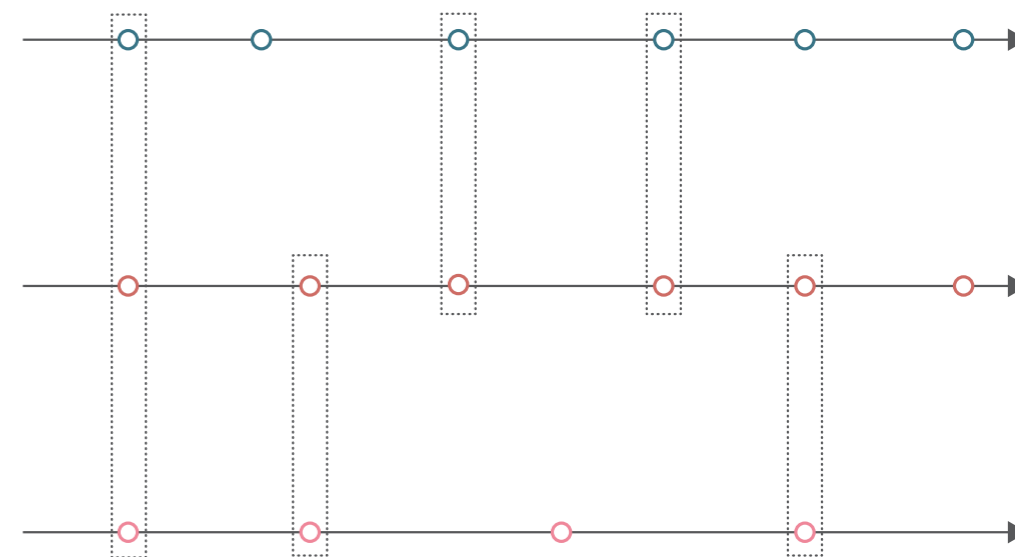
Det **fysiske** udviklingsspor



Det **handlingsorienterede** udviklingsspor



Det **demokratiske** udviklingsspor



Fysisk udvikling

Udmøntning af det fysiske spor

Det fysiske spor handler om Koldings fysiske udvikling som ramme om en bæredygtig udvikling i bredeste forstand, og det kommer særligt til udtryk gennem de tre udviklingsbilleder. Udviklingsbillederne sammentænker blandt andet:

- › Klima, gode livsomgivelser og æstetik – forholdet mellem byen og landskabet.
- › Korridorerne, som både er grønne og skaber forbindelser – og som er forudsætninger for bæredygtig mobilitet.
- › Byens fysiske kvalitet og prioritering mellem udviklingsmuligheder.
- › Områder og naboskaber med egne udviklingsdagsordener og udviklingstakter.

Visionsplanen skal sætte sit aftryk i Koldings fysiske udvikling gennem bl.a.:

- › Forankring af udviklingsbilleder og principper i kommuneplan og lokalplaner.
- › Løbende prioritering af initiativer – også i dialogen med investorer og grundejere – med fokus på, at alle projekter – både nye og igangværende – bliver vurderet og prioriteret ift. deres relevans og bidrag til realiseringen af udviklingsbillederne og principperne knyttet hertil.
- › Område-/kvartersbaserede initiativer (herunder fx vedr. den udvidede bymidte).



Handlinger

Udmøntning af det handlingsorienterede spor

Det handlingsorienterede spor handler om at få etableret og aktiveret de stærke, lokale fællesskaber, som er en forudsætning for, at den bæredygtige by kan slå rod. Og om at få aktiveret den kreative handlekraft – byens evne til at tage initiativer og omsætte idéer til handling.

- › Tænk byen som et laboratorium – prøv af (og begå fejl), vær modig og brug prøvehandling som en metode til at kortslutte vejen fra tanke til handling. Prøvehandlingerne er projekter, som viser visionen omsat til konkrete handlinger. De fungerer som eksempler og er en arbejdsmetode, som skal udvikles over årene.
- › Sæt gang i indsatser i udvalgte områder af byen – med fokus på fællesskaber og diversitet af funktioner, målgrupper, boligtyper, erhverv mv. (fx projekter med klyngedannelse etc.). Insister på at tænke i områder og i sammenhæng mellem udviklingsbillederne og sporene, når der søsættes projekter.
- › Hav et særligt fokus på udvikling og omdannelse af bymidten (både den historiske bymidte og 'den udvidede bymidte') i et tæt og aktivt samarbejde med lokale aktører.
- › Eksperimentér med konkrete omdannelsesprojekter i bolig- og erhvervsområder – og søg evt. økonomisk støtte udefra til de indledende eksempelprojekter.
- › Tænk prøvehandlingerne med fokus på, at de kan skaleres og gentages – prøvehandling med eksempelværði.



Politik og demokrati

Udmøntning af det demokratiske spor

Vi har brug for løbende at udvikle den måde, vi træffer beslutninger om byens udvikling – om hvordan vi plejer byens fællesskab og sammenhold og hvordan vi aktiverer borgernes, institutionernes og virksomhedernes kreativitet og handlekraft, når vi udvikler byen.

- › Brug borgersamlinger og borgerpaneler som et demokratisk redskab og som metode til at inddrage både unge, ældre, børnefamilier mv. - et bredt udsnit af befolkningen i Kolding.
- › Brug partnerskaber som et mindset og metode til lokal udvikling – med rod i historien og de lokale forudsætninger og fortællinger – med plads til medbestemmelse og ikke mindst forankret i byens aktører, som både omfatter borgere og erhvervsliv.
- › Vær løbende nysgerrig på at sikre den politiske forankring.
- › Arbejd videre med de åbne mødeformater, som er afprøvet ifm. Kolding 2050: Byens Møde og Det Åbne Udvalgs møde.
- › Kommunikér bredt om visionsplanen – både til borgere, erhvervsliv og civilsamfundet i øvrigt, men også til kommende byråd.



Løbende genbesøg og revision af visionsplanen

Visionsplanen er et billede af, hvad vi med den viden, der er lagt til grund i 2023-24, ser som de vigtigste udviklingsopgaver og som de mest relevante redskaber i udviklingen af Kolding frem mod 2050.

Men viden udvikles, og omverdenen ændrer sig konstant. Med det lange tidsperspektiv vil der løbende være behov for at revurdere retningen og virkemidlerne. Og der vil være brug for en tilbagevendende genbekræftelse af håndslaget på udviklingsbillederne og principperne.

Visionsplanen skal derfor løbende genbesøges og om nødvendigt revideres:

- › I dialog med borgerne – i regi af de borgerdialoger og borgersamlinger, som iværksættes omkring byens udvikling.
- › Politisk – Ved opstart af ny byrådsperiode genbesøges Kolding 2050 i forbindelse med visionsudarbejdelse, planstrategi og kommuneplan.
- › Ad hoc på baggrund af ny viden, konkrete projekter eller initiativer fra politikere, borgere, grundejere/investorer eller erhvervsliv.



